



# รายงานประจำปี ANNUAL REPORT >>>>

# 2566



สำนักงานตรวจบัญชีสหกรณ์ที่ 9  
กรมตรวจบัญชีสหกรณ์



<https://region9.cad.go.th>



074-314-705

## คำนำ

สำนักงานตรวจบัญชีสหกรณ์ที่ 9 เป็นหน่วยงานราชการสังกัดกรมตรวจบัญชีสหกรณ์ กระทรวงเกษตรและสหกรณ์ ได้จัดทำรายงานประจำปี 2566 โดยมีวัตถุประสงค์เพื่อเผยแพร่งานในหน้าที่ความรับผิดชอบ อัตรากำลัง งบประมาณ ผลการปฏิบัติงานและภาวะเศรษฐกิจทางการเงินของสถาบันเกษตรกรและสหกรณ์ในพื้นที่รับผิดชอบสำนักงานตรวจบัญชีสหกรณ์ที่ 9 อันได้แก่ จังหวัดสงขลา พัทลุง สตูล นราธิวาส ปัตตานี ยะลา และตรัง ตลอดจนภารกิจที่สำคัญในรอบปีที่ผ่านมา โดยมุ่งเน้นสรุปข้อมูลที่สำคัญ เพื่อให้ภาครัฐ องค์กร หน่วยงาน และบุคคลทั่วไปที่สนใจในกิจกรรมของสหกรณ์และกลุ่มเกษตรกรได้รับทราบ และนำไปใช้เป็นข้อมูลเบื้องต้น

สำนักงานตรวจบัญชีสหกรณ์ที่ 9 หวังเป็นอย่างยิ่งว่า รายงานประจำปีจะอำนวยประโยชน์แก่หน่วยงานที่เกี่ยวข้องและผู้ที่เกี่ยวข้องตามสมควร

สำนักงานตรวจบัญชีสหกรณ์ที่ 9

ธันวาคม 2566

## สารบัญ

	หน้า
วิสัยทัศน์ พันธกิจ ยุทธศาสตร์ ค่านิยมหลัก	1
ผังโครงสร้างกรมตรวจบัญชีสหกรณ์	3
ความเป็นมาของสำนักงานตรวจบัญชีสหกรณ์ที่ 9	5
ผังโครงสร้างและอัตรากำลังของสำนักงานตรวจบัญชีสหกรณ์ที่ 9	6
รายชื่อบุคลากรสำนักงานตรวจบัญชีสหกรณ์ที่ 9	8
หน้าที่และความรับผิดชอบ	11
ผลการปฏิบัติงานตามผลผลิต/โครงการ ปีงบประมาณ 2566	18
งบประมาณ	31
ภาพรวมภาวะเศรษฐกิจทางการเงินของสถาบันเกษตรกรและสหกรณ์	32
ภาพกิจกรรม ประจำปี 2566	38

## วิสัยทัศน์

“ตรวจสอบบัญชี และส่งเสริมการทำบัญชี เพื่อสร้างความเข้มแข็ง โปร่งใส แก่สหกรณ์และเกษตรกร”

## พันธกิจ

- ◆ ตรวจสอบบัญชีสหกรณ์และกลุ่มเกษตรกร
- ◆ กำกับและควบคุมคุณภาพงานสอบบัญชีสหกรณ์และกลุ่มเกษตรกรให้เป็นไปตามมาตรฐาน
- ◆ พัฒนาเทคโนโลยีการตรวจสอบบัญชีสหกรณ์และกลุ่มเกษตรกร
- ◆ พัฒนาการบริหารจัดการด้านการเงินการบัญชีแก่สหกรณ์ กลุ่มเกษตรกร และวิสาหกิจชุมชน
- ◆ ถ่ายทอดความรู้และเผยแพร่ข้อมูลด้านการเงินการบัญชีแก่สหกรณ์ กลุ่มเกษตรกร วิสาหกิจชุมชน เกษตรกร และประชาชน

## ยุทธศาสตร์

- ☞ ยุทธศาสตร์ที่ 1 : พัฒนาความเข้มแข็งด้านการเงินการบัญชีแก่สหกรณ์ กลุ่มเกษตรกร และวิสาหกิจชุมชน
- ◆ พัฒนาระบบการตรวจสอบบัญชี เพื่อเพิ่มความเชื่อมั่นและโปร่งใสให้กับสหกรณ์และกลุ่มเกษตรกร
  - ◆ พัฒนาระบบกำกับดูแลและควบคุมคุณภาพการสอบบัญชีสหกรณ์
  - ◆ พัฒนาความสามารถด้านการเงินการบัญชีและการควบคุมภายในแก่สหกรณ์ กลุ่มเกษตรกร และวิสาหกิจชุมชน
  - ◆ พัฒนาระบบการรายงานภาวะเศรษฐกิจทางการเงินของสหกรณ์โดยใช้เทคโนโลยีดิจิทัล
  - ◆ พัฒนานวัตกรรม เทคโนโลยีด้านการบัญชีและการสอบบัญชีสหกรณ์และกลุ่มเกษตรกร
- ☞ ยุทธศาสตร์ที่ 2 : ส่งเสริมและพัฒนาศักยภาพการจัดทำบัญชีรายบุคคล
- ◆ สร้างความตระหนักรู้ประโยชน์การจัดทำบัญชี
  - ◆ ส่งเสริมการจัดทำบัญชีรับ-จ่ายในครัวเรือน
  - ◆ ส่งเสริมการจัดทำและใช้ข้อมูลบัญชีต้นทุนประกอบอาชีพ
  - ◆ ส่งเสริมการจัดทำบัญชีแก่กลุ่มเป้าหมายตามโครงการอันเนื่องมาจากพระราชดำริ
  - ◆ ส่งเสริมการพัฒนาเครือข่ายด้านบัญชี



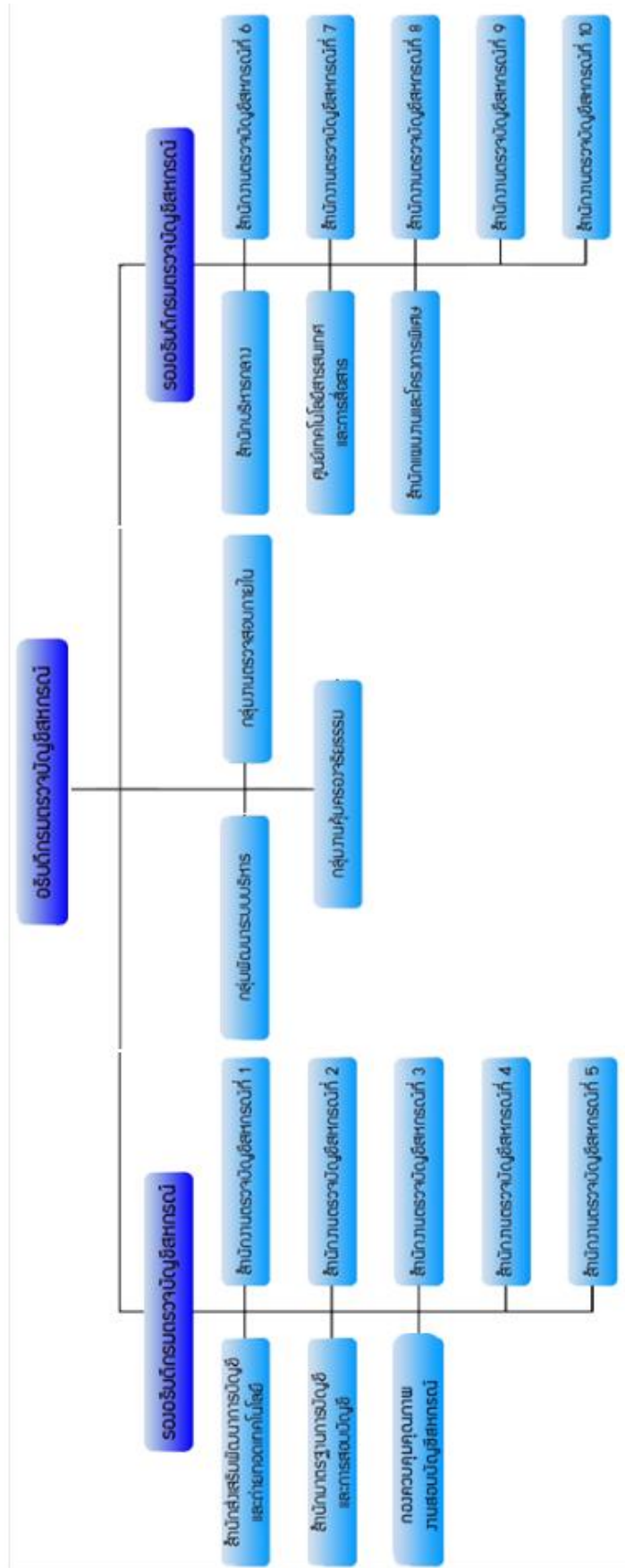
## ยุทธศาสตร์ที่ 3 : พัฒนาระบบบริหารจัดการและการให้บริการสู่องค์กรดิจิทัล

- ◆ พัฒนาโครงสร้างและระบบการบริหารจัดการองค์กรให้ตอบสนองต่อการเปลี่ยนแปลง
- ◆ สร้างและพัฒนาบุคลากรให้มีความรู้ ความสามารถสูงปรับตัวต่อการเปลี่ยนแปลง และเข้าถึงเทคโนโลยีดิจิทัล
- ◆ ยกระดับการดำเนินการด้านคุณธรรม และความโปร่งใสขององค์กร
- ◆ พัฒนารูปแบบการให้บริการประชาชนด้วยการบริหารจัดการองค์กรที่ใช้เทคโนโลยีดิจิทัลและนวัตกรรม
- ◆ พัฒนาเทคโนโลยีดิจิทัลเพื่อการบริหารองค์กร
- ◆ เพิ่มประสิทธิภาพและความปลอดภัยระบบคอมพิวเตอร์และระบบเครือข่าย
- ◆ เผยแพร่ข่าวสารและประชาสัมพันธ์เชิงรุกในรูปแบบใหม่ (New Normal)
- ◆ ส่งเสริมและสนับสนุนการวิจัยและพัฒนา
- ◆ สร้างภาคีเครือข่ายและการมีส่วนร่วมของทุกภาคส่วน


 ค่านิยมหลัก

“มีมาตรฐาน โปร่งใส ใส่ใจผู้รับบริการ”

ผังโครงสร้างกรมตรวจบัญชีสหกรณ์





## ความเป็นมาของสำนักงานตรวจบัญชีสหกรณ์ที่ 9

ปี 2527

ได้รับการจัดตั้งเป็น เขตตรวจบัญชีที่ 12 มีสำนักงานตั้งอยู่ที่จังหวัดสงขลา ทำหน้าที่ควบคุมดูแล การปฏิบัติงานของสำนักงานตรวจบัญชีสหกรณ์

ปี 2530

เปลี่ยนชื่อเป็นศูนย์ตรวจบัญชีสหกรณ์ที่ 6

ปี 2538

เปลี่ยนชื่อเป็นสำนักงานตรวจบัญชีสหกรณ์ภูมิภาคที่ 6



ปี 2543

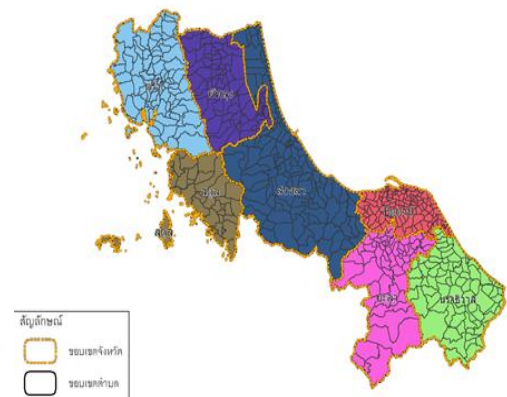
มีการปรับปรุงโครงสร้าง การแบ่งส่วนราชการใหม่ของสำนักงาน ตรวจบัญชีสหกรณ์ภูมิภาค ที่ 1 – 12

ให้สอดคล้องกับการปรับบทบาท ภารกิจ ของกรมตรวจบัญชีสหกรณ์ โดยเน้นการ ปฏิบัติงานแบบเบ็ดเสร็จ ณ จุดเดียวกัน

ตั้งแต่วันที่ 1 เมษายน 2543 เป็นต้นไปและเปลี่ยนชื่อเป็น สำนักงานตรวจบัญชีสหกรณ์ภูมิภาคที่ 12 มีพื้นที่ ในความรับผิดชอบ 7 จังหวัด คือ สงขลา พัทลุง สตูล นราธิวาส ปัตตานี ยะลา และตรัง

ปี 2545

มีการปรับเปลี่ยนโครงสร้างบทบาท ภารกิจ ให้สอดคล้องกับการแบ่งส่วนราชการตามพระราชบัญญัติ ปรับปรุงกระทรวง ทบวง กรม พ.ศ.2545 ได้กำหนดให้มีการ แบ่งส่วนราชการตามภารกิจหลักจากสำนักงานตรวจบัญชีสหกรณ์ ภูมิภาคที่ 1 – 12 เป็นสำนักงานตรวจบัญชีสหกรณ์ที่ 1 – 9 และได้เปลี่ยนชื่อเป็นสำนักงานตรวจบัญชีสหกรณ์ที่ 9



ที่อยู่สำนักงานตรวจบัญชีสหกรณ์ที่ 9 :

139/26 ถนนกาญจนวนิช ตำบลเขารูปช้าง อำเภอเมือง จังหวัดสงขลา รหัสไปรษณีย์ 90000

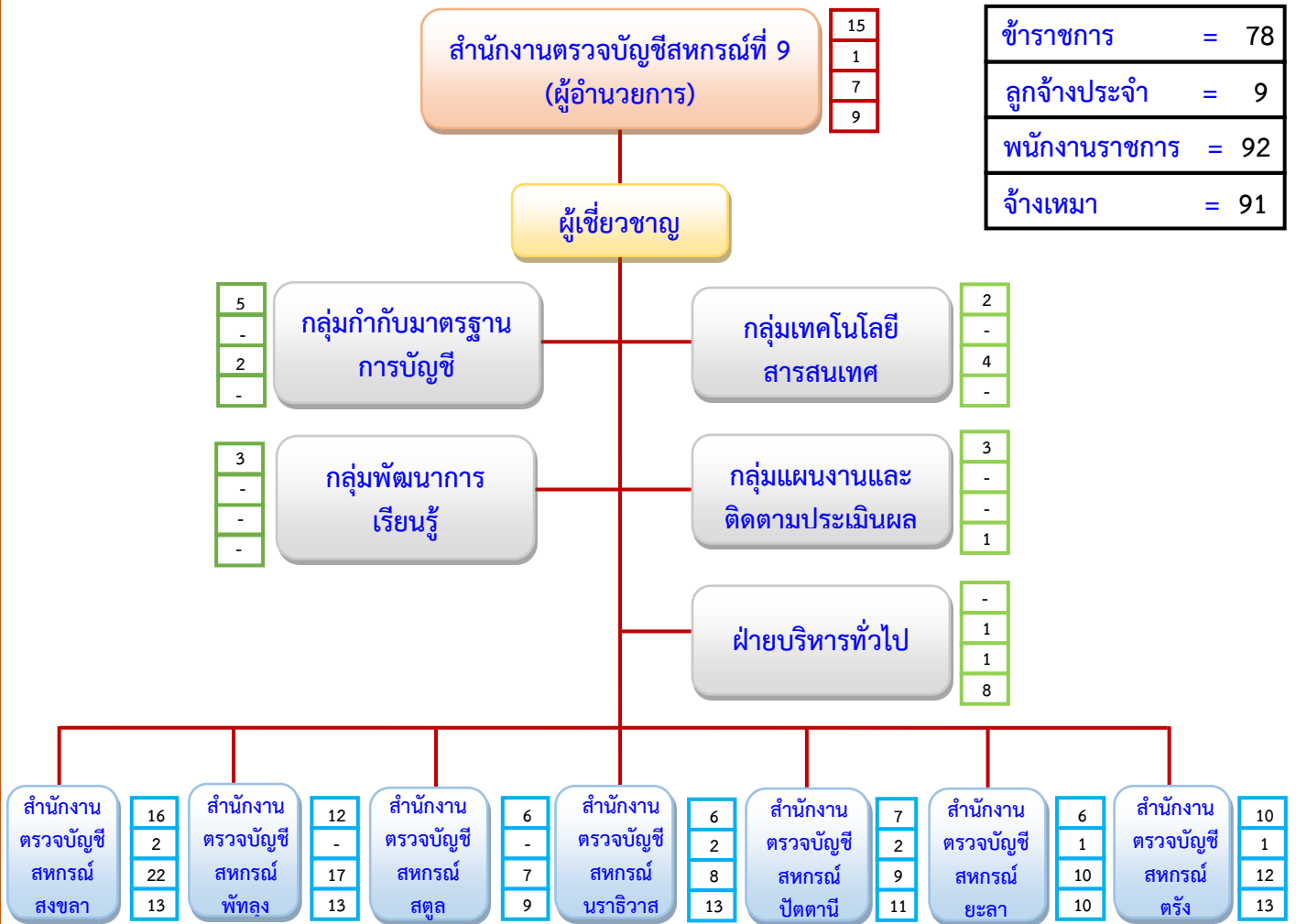
โทรศัพท์ : 074-314705 โทรสาร : 074-323658

E-mail : [auiddiv9@cad.go.th](mailto:auiddiv9@cad.go.th)

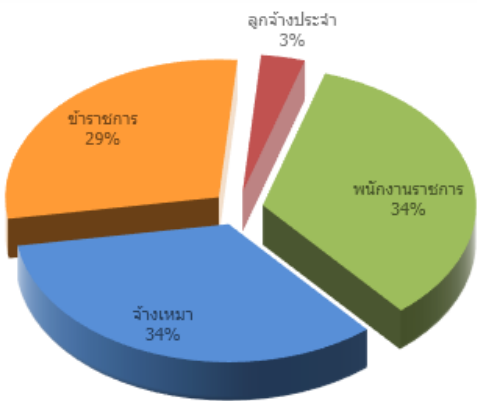




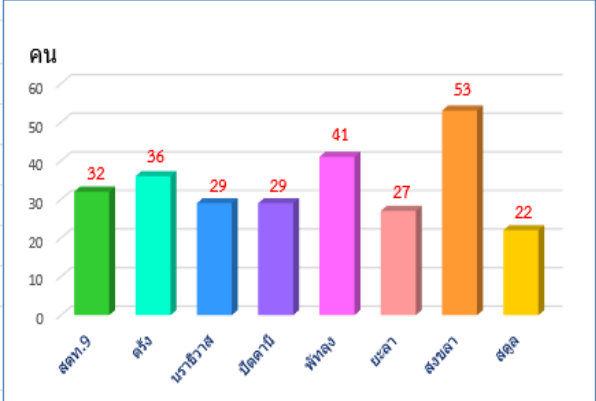
**ผังโครงสร้างและอัตรากำลังของสำนักงานตรวจบัญชีสหกรณ์ที่ 9**  
( ณ 30 กันยายน 2566 )



แยกตามประเภท



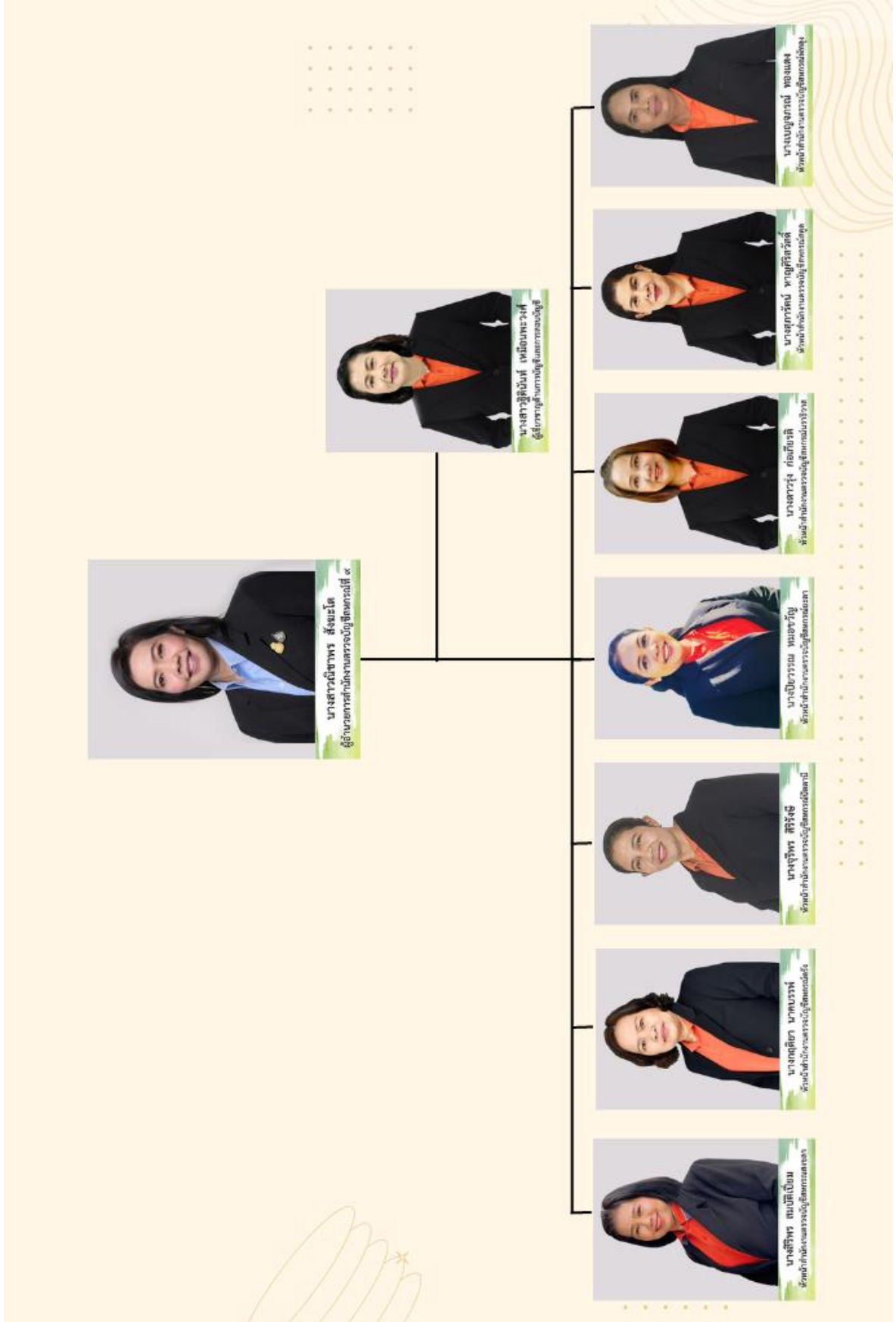
แยกตามหน่วยงาน





## ผังโครงสร้างบุคลากร

## สำนักงานตรวจบัญชีสหกรณ์ที่ 9





## บุคลากรสำนักงานตรวจบัญชีสหกรณ์ที่ 9



นางสาวนิชาพร สังฆะโต  
ผู้อำนวยการ  
สำนักงานตรวจบัญชีสหกรณ์ที่ ๙



นางสาวฐิตินันท์ เหมือนพะวงศ์  
ผู้เชี่ยวชาญด้านการบัญชีและการสอบบัญชี

### กลุ่มกำกับมาตรฐานการบัญชี



นางสาวอมรรัตน์ ชาติประสิทธิ์  
นักวิชาการตรวจสอบบัญชีชำนาญการ



นางกัศราภรณ์ เลื่อนักตวา  
นักวิชาการตรวจสอบบัญชีชำนาญการ



นางปรีญา ทัดเชียว  
นักวิชาการตรวจสอบบัญชีชำนาญการ



นางสาวอุทัยทิพย์ คลายคลี  
นักวิชาการตรวจสอบบัญชีชำนาญการ



นางสาวรัตนา ทิบุลย์  
นักวิชาการตรวจสอบบัญชีชำนาญการ



นายอนธธรรม สีหะไพบูลย์  
นักวิชาการตรวจสอบบัญชีชำนาญการ

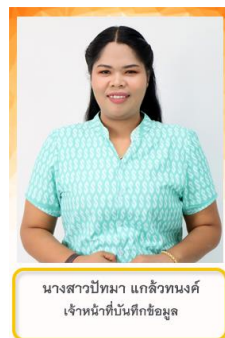
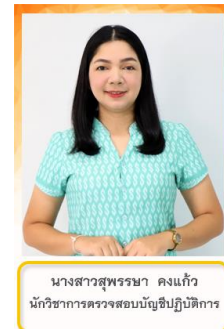
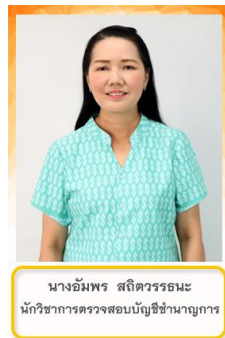
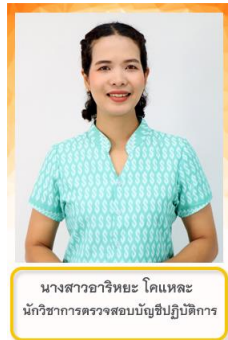


นางสาวชวีฑิตา ศรีจินดา  
นักวิชาการตรวจสอบบัญชี

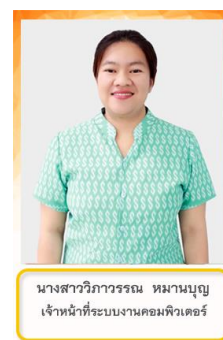
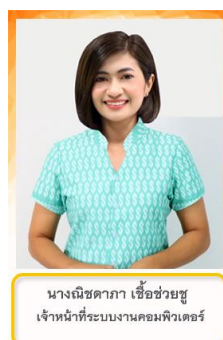


นางสาวพัชรिता ดงจันทร  
นักวิชาการตรวจสอบบัญชี

### กลุ่มแผนงานและติดตามประเมินผล



### กลุ่มเทคโนโลยีสารสนเทศ





## สำนักงานตรวจบัญชีสหกรณ์ที่ 9

- ☼ กำกับดูแลให้คำปรึกษาเกี่ยวกับการดำเนินการตรวจสอบบัญชีของสหกรณ์และกลุ่มเกษตรกรให้เป็นไปตามกฎหมาย ระเบียบ และมาตรฐานการสอบบัญชีที่รับรองทั่วไป
- ☼ กำกับดูแลโรงเรียน IT ระดับภาคเพื่ออบรมทักษะการใช้ IT และโปรแกรมระบบบัญชีและหน่วยงาน IT เคลื่อนที่ในการติดตั้งและวางระบบโปรแกรมระบบบัญชี
- ☼ ควบคุมคุณภาพงานสอบบัญชีของสหกรณ์และกลุ่มเกษตรกรให้เป็นไปตามมาตรฐานการปฏิบัติงานของวิชาชีพและของสำนักงานตรวจบัญชีสหกรณ์
- ☼ วางรูปแบบและระบบบัญชีของสหกรณ์และกลุ่มเกษตรกรให้เหมาะสมกับธุรกิจ
- ☼ ดำเนินการสอบทานรายงานการสอบบัญชี งบการเงิน และกระดาษทำการของผู้สอบบัญชี รวมทั้งวิเคราะห์และประเมินผลการดำเนินงานของสหกรณ์และกลุ่มเกษตรกรตามมาตรฐานที่วางไว้
- ☼ จัดระบบงาน ประมวลผลข้อมูลและเป็นศูนย์ข้อมูลทางการเงิน และส่งเสริมการใช้โปรแกรมระบบบัญชีคอมพิวเตอร์
- ☼ ถ่ายทอดความรู้เกี่ยวกับการเงินและการบัญชี และเทคโนโลยีที่เกี่ยวข้องแก่บุคลากรของสหกรณ์และกลุ่มเกษตรกร และการกำกับดูแลการบริหารกิจการที่ดีให้แก่ผู้ปฏิบัติงานตรวจสอบกิจการของสหกรณ์
- ☼ ดำเนินการถ่ายทอดความรู้ด้านการบัญชีแก่สหกรณ์ กลุ่มเกษตรกร กลุ่มอาชีพ วิสาหกิจชุมชน กลุ่มเป้าหมายตามโครงการพระราชดำริ เกษตรกร และประชาชนทั่วไป
- ☼ จัดทำแผนการปฏิบัติงาน โดยบูรณาการร่วมกับสำนักงานในเขตพื้นที่ที่รับผิดชอบและติดตามประเมินผลความก้าวหน้าในการปฏิบัติงาน
- ☼ ให้คำปรึกษาแนะนำด้านการเงินและการบัญชีให้กับสหกรณ์และกลุ่มเกษตรกร รวมทั้งวิสาหกิจชุมชน กลุ่มอาชีพ และกลุ่มเป้าหมายโครงการพระราชดำริ
- ☼ ปฏิบัติงานร่วมกับหรือสนับสนุนการปฏิบัติงานของหน่วยงานที่เกี่ยวข้องหรือที่ได้รับมอบหมาย

## สำนักงานตรวจบัญชีสหกรณ์ที่ 9 แบ่งงานภายใน ดังนี้

### ฝ่ายบริหารทั่วไป

- ☼ ปฏิบัติงานบริหารทั่วไป งานสารบรรณ งานบุคคล งบประมาณ งานการเงิน การบัญชี พัสดุ ครุภัณฑ์ และงานเผยแพร่ประชาสัมพันธ์ ของสำนักงาน
- ☼ อำนวยการปฏิบัติงานและติดตามผลการปฏิบัติงานของสำนักงาน
- ☼ ประสานงานและเชื่อมโยงการบริหารจัดการงานระหว่างสำนักงานกับหน่วยงานอื่น ทั้งหน่วยงานภายใน และหน่วยงานภายนอกที่เกี่ยวข้อง
- ☼ งานธุรการ
  - รับ - ส่งหนังสือราชการ ทาง e-mail
  - เปิดหนังสือรับจาก Website หน่วยงานภายในกรมฯ และหนังสือจากหน่วยงานภายนอก



- ลงทะเบียนรับ - ส่ง หนังสือในระบบสารบรรณอิเล็กทรอนิกส์
- เกษียณหนังสือเสนอผู้บังคับบัญชา
- จัดทำคำสั่งการอยู่เวรรักษาการณ์
- จัดทำคำสั่งแต่งตั้งผู้รักษาการณ์ในตำแหน่ง หัวหน้าสำนักงานตรวจบัญชีสหกรณ์
- ควบคุมใบนำส่งไปรษณีย์และรับ - ส่ง โทรสาร
- แจกเอกสารให้กลุ่มงานต่างๆ

#### 🌸 งานบุคคล

- ดำเนินการเรื่องข้าราชการ พนักงานราชการ และลูกจ้างประจำ

#### 🌸 งานพัสดุ

- ทำหน้าที่เจ้าหน้าที่พัสดุและดำเนินการเกี่ยวกับพัสดุให้เป็นไปตามระเบียบกระทรวงการคลังว่าด้วยการจัดซื้อจัดจ้างและการบริหารพัสดุภาครัฐ พ.ศ.๒๕๖๐

#### 🌸 ดูแลรักษา ทำความสะอาด เปิด-ปิด ประตูหน้าต่างสำนักงาน

#### 🌸 งานอื่น ๆ ที่ได้รับมอบหมาย

#### 🌸 ปฏิบัติงานร่วมกับหรือสนับสนุนการปฏิบัติงานของกรมตามที่ได้รับมอบหมาย

### กลุ่มกำกับมาตรฐานการบัญชี

🌸 ควบคุม กำกับ ดูแล ศึกษา วิเคราะห์ลักษณะของธุรกิจของสหกรณ์ และกลุ่มเกษตรกรกลุ่มอาชีพต่างๆ กลุ่มวิสาหกิจชุมชน กลุ่มผู้ผลิตหนึ่งตำบลหนึ่งผลิตภัณฑ์ (OTOP) กลุ่มเป้าหมายตามโครงการพระราชดำริ ตลอดจนเกษตรกรรายบุคคลในพื้นที่รับผิดชอบ เพื่อนำรูปแบบบัญชีที่กรมกำหนดไปประยุกต์ใช้ให้เหมาะสมกับธุรกิจ ควบคุมคุณภาพ งานสอบบัญชีในด้านของผู้สอบบัญชีและในด้านของสหกรณ์และกลุ่มเกษตรกร โดยประเมินผลการปฏิบัติ ตามมาตรฐานการสอบบัญชีจัดทำหนังสือแจ้งข้อสังเกต และให้คำแนะนำในการปฏิบัติงานสอบบัญชีถึงผู้สอบบัญชีสหกรณ์แจ้งข้อบกพร่องทางการเงินการบัญชี และสั่งการให้สหกรณ์และกลุ่มเกษตรกร แก้ไขข้อบกพร่อง ประสานงานการสอบบัญชีของสำนักงานตรวจบัญชีสหกรณ์ในพื้นที่ ความรับผิดชอบ สรุปผลการวิเคราะห์ภาวะทางการเงินรายสหกรณ์ (CAMELS analysis) ในภาพรวมของสำนักงานตรวจบัญชีสหกรณ์ที่ ๙ วางแผน มอบหมายงาน ปรับปรุง แก้ไข ติดตามประเมินผล และแก้ไขปัญหาข้อขัดข้อง เกี่ยวกับการปฏิบัติงานในความรับผิดชอบ ให้คำปรึกษา แนะนำการปฏิบัติงานแก่ผู้ใต้บังคับบัญชา ตลอดจนปฏิบัติหน้าที่อื่นที่ได้รับมอบหมายหรือที่เกี่ยวข้อง

🌸 กำกับ ควบคุม ดูแล ติดตามและรายงานผลการปฏิบัติงานภายในกลุ่มกำกับมาตรฐานการบัญชีให้เป็นไปตามแนวทางการบริหารจัดการงานสอบบัญชี ปีงบประมาณ ๒๕๖๖ และ Road Map ๖๖ ทบทวนการมอบหมายงานสอบบัญชีของ สตส. จัดระดับผู้สอบบัญชีในระบบ Intranet การให้คำปรึกษาหารือ

🌸 ประเมินคุณภาพงานสอบบัญชีสหกรณ์/กลุ่มเกษตรกร พร้อมสรุปผลการประเมินคุณภาพงานสอบบัญชี

- ☼ บันทึกผลการประเมินคุณภาพงานสอบบัญชีในระบบ Intranet
- ☼ ประเมินมาตรฐานสำนักงาน ๗ จังหวัด
- ☼ สอบทานรายงานการสอบบัญชีและงบการเงินของสหกรณ์และกลุ่มเกษตรกร
- ☼ สอบทานหนังสือแจ้งข้อสังเกตที่ตรวจพบของสหกรณ์และกลุ่มเกษตรกร
- ☼ รวบรวมข้อสังเกตจากการตรวจสอบบัญชีในระบบ CAD\_NOTICE
- ☼ ตรวจสอบข้อสังเกตจากการตรวจสอบบัญชีในระบบ CAD\_NOTICE
- ☼ จัดทำคำสั่งแต่งตั้งผู้สอบบัญชี ตาม Road Map
  - บันทึกข้อมูลคำสั่งแต่งตั้งผู้สอบบัญชีในระบบ CAD\_AUDIT และส่งกลับให้ สตส.
  - จัดทำทะเบียนคุมคำสั่งแต่งตั้งผู้สอบบัญชี
  - ติดตามการจัดทำคำสั่งการแต่งตั้งผู้สอบบัญชีให้ครบถ้วน (ทุกเดือน)

☼ รับผิดชอบงานชำระบัญชี

- สอบทานและจัดทำหนังสือพิจารณาอนุมัติงบการเงินสหกรณ์/กลุ่มเกษตรกร

ที่ชำระบัญชี กรณีที่ประชุมใหญ่ไม่ครบองค์ประชุม

- จัดทำทะเบียนคุมการพิจารณาอนุมัติงบการเงินสหกรณ์/กลุ่มเกษตรกรที่ชำระบัญชี
- จัดทำทะเบียนคุมสหกรณ์/กลุ่มเกษตรกรที่ชำระบัญชีแต่ละขั้นตอนในการชำระบัญชี

(ตามในระบบ RA ๓)

- สรุปผลสหกรณ์/กลุ่มเกษตรกรที่ได้รับการชำระบัญชี เสนอกรมฯ แจ้งกรมส่งเสริมสหกรณ์ ตาม RM ๑๑๐๖ , สรุปในภาพรวมสำนักงานตรวจบัญชีสหกรณ์ที่ ๙

☼ สรุปผลการติดตามสหกรณ์/กลุ่มเกษตรกร ที่อยู่ในกลุ่มอาจถูกสั่งเลิก/ต้องเลิกตามกฎหมาย เสนอกรมฯ ตาม RM ๑๑๐๕

☼ รับผิดชอบระบบแผนและผลการปฏิบัติงานสอบบัญชี (PA และ RA)

- สอบทานการวางแผนงานสอบบัญชี (PA)
- สรุปผลการปฏิบัติงานประจำเดือน (RA)

☼ สรุปสถานะเศรษฐกิจภาพรวม สตท.๙ (ทำรายงานประจำปี)

☼ รับผิดชอบเกี่ยวกับการปฏิบัติสำหรับสหกรณ์ถ่ายโอนสู่ภาคเอกชน

- จัดทำทะเบียนคุมสหกรณ์ที่จัดจ้างผู้สอบบัญชีภาคเอกชนตรวจสอบแต่ละจังหวัด
- จัดทำทะเบียนคุมคำสั่งแต่งตั้งผู้สอบบัญชีภาคเอกชน
- สอบทานเอกสารประกอบการถ่ายโอนสหกรณ์ที่จัดจ้างผู้สอบบัญชีภาคเอกชนตรวจสอบ

เป็นปีแรก

- รวบรวมรายงานการสอบบัญชีและงบการเงินของสหกรณ์ที่จัดจ้างผู้สอบบัญชีภาคเอกชน

ตรวจสอบ

- ติดตามผลการดำเนินการเตรียมความพร้อมให้แก่สหกรณ์ของสำนักงานตรวจบัญชี

สหกรณ์ในพื้นที่รับผิดชอบ (ไตรมาส)





- ❁ สรุปผลการปฏิบัติงานประจำปี พร้อมปัญหาอุปสรรค เสนอกรมตรวจบัญชีสหกรณ์ ตาม RM ๑๑๐๓
- ❁ จัดทำรายงานผลการปฏิบัติงานตามตัวชี้วัดกลุ่มกำกับมาตรฐานการบัญชี
- ❁ กำกับ แนะนำ และตรวจสอบสหกรณ์ที่มีการทุจริตในพื้นที่ สตท.๙
- ❁ ติดตามการรายงานผลสหกรณ์ที่มีการทุจริตในพื้นที่ สตท.๙
- ❁ มีหน้าที่ในการปฏิบัติงานตามภารกิจของทีมงานเฉพาะกิจของ สตท.๙
- ❁ รับผิดชอบทะเบียนสหกรณ์และกลุ่มเกษตรกรภาครัฐ
- ❁ จัดทำหนังสือขอกระดาษทำการภาครัฐมาประเมินคุณภาพงานสอบบัญชี , จัดทำหนังสือส่งคืน

#### กระดาษทำการ

- ❁ จัดทำทะเบียนคุณภาพการประเมินคุณภาพงานสอบบัญชีของผู้สอบบัญชีภาครัฐ
- ❁ สรุปรายงานข้อสังเกตจากการตรวจสอบบัญชีประจำเดือน
- ❁ จัดทำตัวชี้วัดรายบุคคล
- ❁ ปฏิบัติงานร่วมกับหรือสนับสนุนการปฏิบัติงานของกรมตามที่ได้รับมอบหมาย

#### กลุ่มพัฒนาการเรียนรู้

❁ ควบคุม กำกับดูแลโรงเรียน IT ระดับภาค (IT learning Center) ในการจัดอบรม ทักษะการใช้ IT และโปรแกรมระบบบัญชี และหน่วยบริการ IT เคลื่อนที่ (IT mobile) ในการติดตั้งวางโปรแกรมระบบบัญชี กำกับดูแลการนิเทศระบบงานตามกระบวนการตรวจสอบบัญชี สหกรณ์และกลุ่มเกษตรกรแก่สำนักงานตรวจบัญชีสหกรณ์ในพื้นที่ความรับผิดชอบและผู้สอบบัญชี กำหนดหลักสูตร ดำเนินการสัมมนา นิเทศและเสริมสร้างความพร้อมของสหกรณ์และกลุ่มเกษตรกร เพื่อรองรับการตรวจสอบบัญชีสหกรณ์ประจำปี ให้ความรู้ด้านการเงินการบัญชีแก่บุคลากรของกรม ข้าราชการ และลูกจ้าง ในสังกัด ให้ความรู้ด้านการเงินและบัญชีแก่บุคลากรของสถาบันเกษตรกร กลุ่มอาชีพ โครงการพัฒนาวิสาหกิจชุมชน กลุ่มเป้าหมายในโครงการพระราชดำริ อาทิ โครงการส่งเสริมสหกรณ์ และโครงการเกษตรเพื่ออาหารกลางวัน รวมทั้งเกษตรกรทั่วไป ติดตาม ประเมินผลการจัดอบรม สัมมนา ให้คำปรึกษาแนะนำเกี่ยวกับการปฏิบัติงาน ตลอดจนปฏิบัติหน้าที่อื่นที่ได้รับมอบหมายหรือที่เกี่ยวข้อง

- ❁ จัดทำโครงการอบรม/กำหนดการ
- ❁ จัดทำกำหนดการอบรม
- ❁ ประเมินการค่าใช้จ่ายในการจัดอบรม
- ❁ จัดทำหนังสือขออนุมัติจัดอบรม
- ❁ จัดทำคำกล่าวรายงาน
- ❁ จัดทำคำกล่าวของประธานพิธีเปิดการอบรม
- ❁ ประสานงานขอรับเอกสารประกอบการบรรยายรายวิชาของวิทยากร
- ❁ ประสานโรงแรม/อาหาร/อาหารว่างและเครื่องดื่ม/ห้องพัก/ห้องประชุม

- ✿ จัดทำปกโครงการจัดอบรม
  - ✿ จัดทำแบบประวัติผู้เข้ารับการอบรม
  - ✿ จัดทำแบบประเมินผลการอบรม
  - ✿ จัดทำรายชื่อผู้เข้ารับการอบรม
  - ✿ จัดทำรายชื่อเจ้าหน้าที่
  - ✿ จัดทำป้ายชื่อวิทยากร
  - ✿ เก็บข้อมูลแบบประวัติผู้เข้ารับการอบรม
  - ✿ เก็บข้อมูลแบบประเมินผลการจัดอบรม
  - ✿ จัดทำหนังสือรายงานผลการจัดอบรม
  - ✿ บันทึกข้อมูลผู้เข้ารับการอบรมในระบบฐานข้อมูลการพัฒนาทรัพยากรบุคคล/ระบบอินทราเน็ต
- ระบบฐานข้อมูลโครงการพัฒนาบุคลากรสหกรณ์ (COOP\_HR) /ระบบอินทราเน็ต ระบบผู้ตรวจสอบกิจการ
- ✿ งานอื่นๆ ที่ได้รับมอบหมาย
  - ✿ ปฏิบัติงานร่วมกับหรือสนับสนุนการปฏิบัติงานของกรมตามที่ได้รับมอบหมาย

### กลุ่มเทคโนโลยีสารสนเทศ

- ✿ รับผิดชอบเกี่ยวกับการถ่ายทอดเทคโนโลยีด้านโปรแกรมระบบบัญชีแก่สหกรณ์ และกลุ่มเกษตรกร ถ่ายทอดโปรแกรมระบบการตรวจสอบบัญชีแก่ผู้สอบบัญชี ถ่ายทอดระบบสารสนเทศสำนักงาน (Back Office) ระบบเครือข่ายแก่บุคลากรของกรม ติดตามประเมินผลการถ่ายทอดความรู้ในเรื่องต่าง ๆ ที่เกี่ยวข้อง ให้คำปรึกษาแนะนำเกี่ยวกับการปฏิบัติงานตลอดจนปฏิบัติหน้าที่อื่นที่ได้รับมอบหมายหรือที่เกี่ยวข้อง
- ✿ ถ่ายทอดการใช้โปรแกรมระบบบัญชีสหกรณ์ กรมตรวจบัญชีสหกรณ์ในส่วนของโปรแกรมระบบสินค้า โปรแกรมระบบสมาชิกและหุ้นและระบบเงินให้กู้ โปรแกรมระบบเงินรับฝาก และโปรแกรมระบบบัญชีสหกรณ์ แก่สหกรณ์และกลุ่มเกษตรกรทั้งภาคเกษตรและนอกภาคเกษตรและบุคลากรของกรมตรวจบัญชีสหกรณ์
- ✿ ถ่ายทอดการใช้โปรแกรมระบบตรวจสอบบัญชีคอมพิวเตอร์ด้วยโปรแกรม ACL และระบบตรวจสอบเชิงลึก (CATS) ให้แก่บุคลากรของกรมตรวจบัญชีสหกรณ์
- ✿ ติดตาม ดูแล และให้คำแนะนำ บริการ ปัญหาเกี่ยวกับด้านเทคโนโลยีสารสนเทศ
- ✿ ถ่ายทอดการใช้ระบบเครือข่ายแก่บุคลากรของกรมตรวจบัญชีสหกรณ์
- ✿ รวบรวมข้อมูลสัญญาณอินเทอร์เน็ตในภาพรวมของพื้นที่ สตท.๙
- ✿ ช่วยแก้ไขปัญหาการใช้เครื่องคอมพิวเตอร์ และระบบเครือข่ายของสำนักงาน
- ✿ ช่วยงานตรวจสอบบัญชีสหกรณ์ด้วยการใช้โปรแกรม ACL และระบบตรวจสอบเชิงลึก (CATS)
- ✿ กำกับดูแลการถ่ายทอดการใช้ระบบสารสนเทศสำนักงาน เช่น การจัดทำเว็บไซต์ และระบบเครือข่ายแก่บุคลากรของกรมตรวจบัญชีสหกรณ์
- ✿ กำกับดูแลการใช้ Smart 4M ของสหกรณ์

☼ กำกับการจัดทำข้อมูลรายงานความก้าวหน้าการใช้โปรแกรมระบบบัญชีสหกรณ์กรมตรวจบัญชีสหกรณ์ของสหกรณ์ในพื้นที่ สตท.9

☼ ปลดล็อก INPUT FORM ในระบบ INTRANET

☼ กำกับการจัดทำรายงานผลสร้างความรับรู้ความเข้าใจแก่ประชาชนในภาพรวมของพื้นที่ สตท.๙

☼ ส่งข่าวประชาสัมพันธ์สำนักงานในกลุ่มไลน์ PR ของกรมตรวจบัญชีสหกรณ์

☼ กำกับการจัดทำเว็บไซต์ของ สตท.๙ รวมทั้งการลงข่าว ประกาศ ในสื่อ Facebook

☼ เป็นผู้รับผิดชอบสร้างเพิ่มประเมินความเสี่ยงในการสอบบัญชี (Team Risk) และเพิ่มกระดาดำทำการอิเล็กทรอนิกส์ : EWP

☼ กำกับดูแลให้คำปรึกษาและแก้ไขปัญหาการใช้โปรแกรมระบบบัญชีสหกรณ์กรมตรวจบัญชีสหกรณ์และการใช้เทคนิคคอมพิวเตอร์ช่วยตรวจสอบบัญชีให้แก่สหกรณ์และบุคลากรของกรมตรวจบัญชีสหกรณ์

☼ กำกับการรวบรวมองค์ความรู้และแนวทางแก้ไขปัญหาการใช้โปรแกรมระบบบัญชีสหกรณ์ ของกรมตรวจบัญชีสหกรณ์และการใช้ Smart&M ของสหกรณ์ รวมทั้งถ่ายทอดและพัฒนาองค์ความรู้ให้แก่สหกรณ์และ IT Provider

☼ ใช้เครื่องมือในการตรวจสอบสหกรณ์ที่มีการทุจริตในพื้นที่ สตท.๙

☼ จัดเก็บแฟ้มประวัติการแก้ไขปัญหาการใช้โปรแกรมระบบบัญชีกรมตรวจบัญชีสหกรณ์และโปรแกรมอื่นๆของ ทุกจังหวัด

☼ ปฏิบัติงานร่วมกับหรือสนับสนุนการปฏิบัติงานของกรมตามที่ได้รับมอบหมาย

☼ งานอื่นๆ ที่ได้รับมอบหมาย

### กลุ่มแผนงานและติดตามประเมินผล

☼ จัดทำแผนยุทธศาสตร์ แผนปฏิบัติการประจำปี ติดตามและประเมินผล แผน/ผล ตัวชี้วัด และผลการปฏิบัติงานตามที่กรมตรวจบัญชีสหกรณ์กำหนด รวมทั้งการลดความเสี่ยงและควบคุมภายในที่ดี

☼ จัดทำแผนการปฏิบัติราชการประจำปี แผนยุทธศาสตร์ โดยบูรณาการร่วมกับสำนักงานตรวจบัญชีสหกรณ์จังหวัด และกลุ่มจังหวัดในความรับผิดชอบ

☼ ติดตามและประเมินผลการปฏิบัติงาน ด้านกลุ่มวิสาหกิจชุมชน กลุ่มธุรกิจรายสินค้าจากกลุ่มอาชีพต่าง ๆ กลุ่มเป้าหมายตามโครงการพระราชดำริรวมทั้งโครงการพิเศษ

☼ ติดตามและประเมินผล แผน/ผล ตัวชี้วัดตามงบประมาณ การปฏิบัติงานมุ่งผลสัมฤทธิ์ (RBM) และคำรับรองการปฏิบัติงานโครงการ การควบคุมภายในและกิจกรรมต่าง ๆ ที่กรมกำหนด

☼ ติดตามและประเมินผลการปฏิบัติงาน กลุ่มเป้าหมายตามโครงการพระราชดำริรวมทั้งโครงการพิเศษ

☼ ติดตามและประเมินผลการปฏิบัติงานของสำนักงานในพื้นที่รับผิดชอบในงานที่มีการบูรณาการร่วมกับจังหวัด

☼ รายงาน แผน-ผล การปฏิบัติงานในภาพรวมของสำนักงานตรวจบัญชีสหกรณ์ที่ ๙ เพื่อให้สามารถแก้ไขปัญหาอุปสรรคในการปฏิบัติงานได้ทันเวลา

🌸 วางแผน มอบหมายงาน ปรับปรุง แก้ไข ติดตามประเมินผล และแก้ไขปัญหาข้อขัดข้อง เกี่ยวกับการปฏิบัติงานในความรับผิดชอบ

🌸 ให้คำปรึกษา แนะนำการปฏิบัติงานแก่ผู้ใต้บังคับบัญชา ตลอดจนปฏิบัติหน้าที่อื่นที่ได้รับมอบหมายหรือที่เกี่ยวข้อง

🌸 กำกับ แผน - ผล การปฏิบัติงานโครงการต่างๆ

🌸 บันทึกข้อมูล แผน - ผล รายเดือน จากระบบ Intranet เก็บไว้ทุกเดือน

🌸 รายงานความก้าวหน้า แผนและผลการดำเนินงาน/โครงการและงบประมาณตามแผนปฏิบัติการด้านการเกษตรและสหกรณ์จังหวัดสงขลา

🌸 ปฏิบัติหน้าที่อื่น ๆ ที่ได้รับมอบหมายหรือที่เกี่ยวข้อง

- เป้าหมายการปฏิบัติงานประจำปี

- งานโครงการต่างๆ

- สรุปแผน - ผล การปฏิบัติงานประจำเดือน

- กำกับดูแล แผน - ผล งานสอบบัญชี

- จัดทำรายงานประจำปี

- กำกับดูแลงานงบประมาณ สตส.ในพื้นที่

- การจัดทำการควบคุมภายใน ตามระเบียบ คตง.

- การจัดทำต้นทุนผลผลิต

- มีหน้าที่ในการปฏิบัติงานตามภารกิจของทีมเฉพาะกิจของ สตท.๙

- ดูแลตัวชี้วัดต่างๆ

- งานอื่น ๆ ที่ได้รับมอบหมาย

🌸 ปฏิบัติงานร่วมกับหรือสนับสนุนการปฏิบัติงานของกรมตามที่ได้รับมอบหมาย

## ผลการปฏิบัติงานตามผลผลิต/โครงการ

**ผลผลิต : สหกรณ์และสถาบันเกษตรกรได้รับการพัฒนาและเสริมสร้างความเข้มแข็ง**

### ตรวจสอบบัญชีประจำปีสหกรณ์และกลุ่มเกษตรกร

เป็นการตรวจสอบบัญชีสหกรณ์และกลุ่มเกษตรกร โดยมุ่งเน้นการเสริมสร้างความเข้มแข็ง โปร่งใส และพึ่งพาตนเองให้เกิดขึ้นในกระบวนการสหกรณ์ ซึ่งสหกรณ์และกลุ่มเกษตรกรสามารถนำการเงินที่ผ่านการแสดงความเห็นของผู้สอบบัญชีพร้อมทั้งข้อสังเกต และข้อเสนอแนะต่างๆ ไปปรับปรุงการบริหารงานให้มีประสิทธิภาพ และสอดคล้องตามมาตรฐานการสอบบัญชี

ในปีงบประมาณ 2566 มีจำนวนสหกรณ์และกลุ่มเกษตรกรที่ต้องตรวจสอบทั้งสิ้น จำนวน 522 แห่ง สามารถตรวจสอบได้จำนวน 524 แห่ง คิดเป็นร้อยละ 100.38 ของจำนวนสหกรณ์และกลุ่มเกษตรกรที่ต้องตรวจสอบทั้งสิ้น สหกรณ์และกลุ่มเกษตรกรที่สามารถแสดงความเห็นต่องบการเงินได้จำนวน 497 แห่ง คิดเป็นร้อยละ 95.21 ของจำนวนสหกรณ์และกลุ่มเกษตรกรที่ต้องตรวจสอบทั้งสิ้น

กิจกรรม	หน่วย วัด	สหกรณ์			กลุ่มเกษตรกร			รวม			แสดง ความเห็น ต่องบการเงิน (แห่ง)	ร้อยละ
		แผน	ผล	ร้อยละ	แผน	ผล	ร้อยละ	แผน	ผล	ร้อยละ		
1. การสอบบัญชี (กลุ่มพร้อมรับการตรวจสอบ)	แห่ง	375	378	100.80	84	83	98.81	459	461	100.44	461	88.31
2. งานตรวจแนะนำการบัญชี (กลุ่มไม่พร้อมรับการตรวจสอบ)	แห่ง	49	49	100.0	14	14	100.0	63	63	100.0	36	6.90
<b>รวมทั้งสิ้น</b>	แห่ง	<b>424</b>	<b>427</b>	<b>100.71</b>	<b>98</b>	<b>97</b>	<b>98.98</b>	<b>522</b>	<b>524</b>	<b>100.38</b>	<b>497</b>	<b>95.21</b>

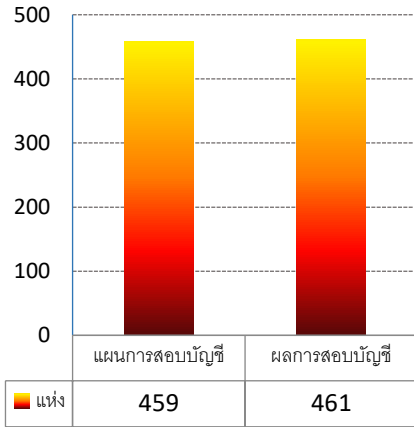
กิจกรรม	หน่วย	สหกรณ์			กลุ่มเกษตรกร			รวม			แสดงความเห็น ต่องบการเงิน (แห่ง)	
		วัด	แผน	ผล	ร้อยละ	แผน	ผล	ร้อยละ	แผน	ผล	ร้อยละ	ร้อยละ
1. การสอบบัญชี (กลุ่มพร้อมรับการตรวจสอบ)	แห่ง	375	378	100.8	84	83	98.81	459	461	100.44	461	88.31
สตส.ตรัง	แห่ง	64	64	100.0	7	7	100.0	71	71	100.0	71	13.60
สตส.นราธิวาส	แห่ง	42	44	104.76	4	3	75.00	46	47	102.17	47	9.00
สตส.ปัตตานี	แห่ง	43	46	106.98	12	12	100.0	55	58	105.45	58	11.11
สตส.พัทลุง	แห่ง	59	58	98.31	38	37	97.37	97	95	97.94	95	18.20
สตส.ยะลา	แห่ง	41	40	97.56	6	6	100.0	47	46	97.87	46	8.81
สตส.สงขลา	แห่ง	95	95	100.0	10	11	110.0	105	106	100.95	106	20.31
สตส.สตูล	แห่ง	31	31	100.0	7	7	100.0	38	38	100.0	38	7.28
2. งานตรวจแนะนำการบัญชี (กลุ่มไม่พร้อมรับการตรวจสอบ)	แห่ง	49	49	100.0	14	14	100.0	63	63	100.0	36	6.90
สตส.ตรัง	แห่ง	2	2	100.0	1	1	100.0	3	3	100.0	2	0.38
สตส.นราธิวาส	แห่ง	7	7	100.0	4	4	100.0	11	11	100.0	4	0.77
สตส.ปัตตานี	แห่ง	7	7	100.0	-	-	-	7	7	100.0	4	0.77
สตส.พัทลุง	แห่ง	10	10	100.0	4	4	100.0	14	14	100.0	6	1.15
สตส.ยะลา	แห่ง	5	5	100.0	-	-	-	5	5	100.0	6	1.15
สตส.สงขลา	แห่ง	11	11	100.0	5	5	100.0	15	15	100.0	13	2.49
สตส.สตูล	แห่ง	7	7	100.0	-	-	-	7	7	100.0	1	0.19
<b>รวมทั้งสิ้น</b>	แห่ง	424	427	100.71	98	97	98.98	522	524	100.38	497	95.21



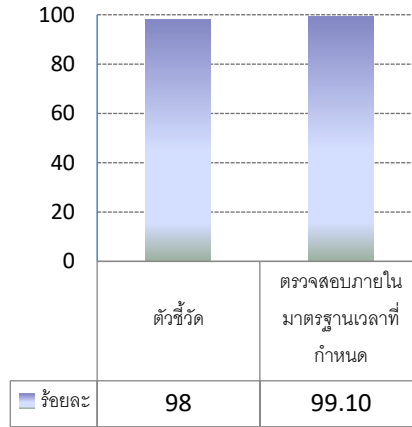
**ผลการดำเนินงานเทียบตัวชี้วัดตามเอกสารงบประมาณ**

**กลุ่มพร้อมรับการตรวจสอบ**

**ตัวชี้วัดเชิงปริมาณ**



**ตัวชี้วัดเชิงคุณภาพ**



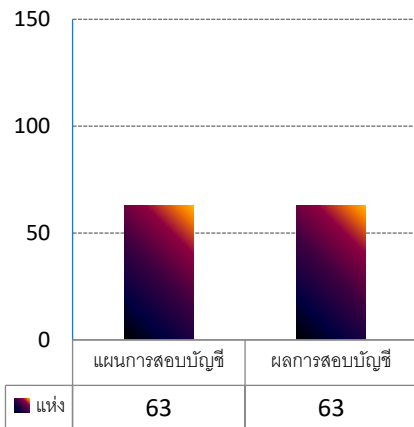
ร้อยละ 98 ของ  
สหกรณ์และกลุ่ม  
เกษตรกรได้รับการ  
ตรวจสอบบัญชีภายใน  
มาตรฐานเวลาที่กำหนด



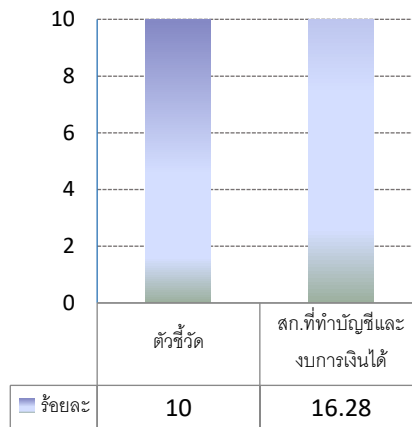
จำนวนสหกรณ์และกลุ่มเกษตรกรได้รับการตรวจสอบบัญชี

**กลุ่มไม่พร้อมรับการตรวจสอบ**

**ตัวชี้วัดเชิงปริมาณ**



**ตัวชี้วัดเชิงคุณภาพ**



ร้อยละ 10 ของ  
สหกรณ์และกลุ่ม  
เกษตรกรที่สามารถ  
จัดทำบัญชีและ  
งบการเงินได้



จำนวนสหกรณ์และกลุ่มเกษตรกรได้รับการตรวจสอบบัญชี  
(วางระบบบัญชี/ตรวจแนะนำ/ติดตามเสนอเล็ก)

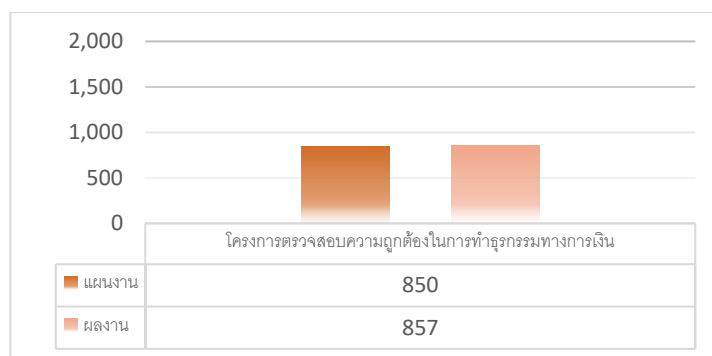
## ๒. แผนงานพื้นฐานด้านการสร้างความสามารถในการแข่งขัน

### 1. โครงการตรวจสอบความถูกต้องในการทำธุรกรรมทางการเงินระหว่างสหกรณ์และสมาชิก

เพื่อพิสูจน์ความมีอยู่จริงของข้อมูลทางการเงินของสมาชิกและสหกรณ์ ตรวจสอบความถูกต้องในการทำธุรกรรมทางการเงินระหว่างสหกรณ์และสมาชิกสหกรณ์ ด้านสินเชื่อ การรับฝากเงิน และการถือหุ้น เพื่อควบคุมคุณภาพงานสอบบัญชีให้เป็นไปตามมาตรฐานการสอบบัญชีและระเบียบที่กรมตรวจบัญชีสหกรณ์กำหนด และเพื่อสร้างความโปร่งใสให้กับสหกรณ์ โดยการเตือนภัยและป้องปรามการทุจริตจากข้อบกพร่องทางการเงินและสร้างความเชื่อมั่นแก่มวลสมาชิก

#### ผลการดำเนินงานเทียบตัวชี้วัดตามเอกสารงบประมาณ

##### ตัวชี้วัดเชิงปริมาณ



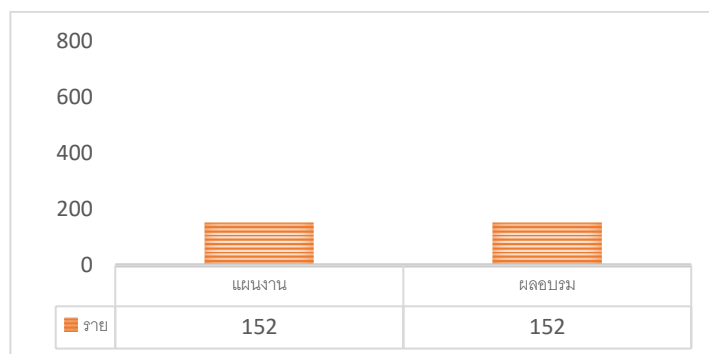
จำนวนสมาชิกกลุ่มเป้าหมายได้รับการตรวจสอบความถูกต้องในการทำธุรกรรมด้านการเงินกับสหกรณ์

### 2. โครงการฝึกอบรมเศรษฐกิจการเงินขั้นพื้นฐานแก่สมาชิกสหกรณ์

เพื่อให้สมาชิกสหกรณ์ได้ตระหนักและมีส่วนร่วมในการตรวจสอบการดำเนินการของสหกรณ์ สมาชิกสหกรณ์มีความเชื่อมั่นและศรัทธาในระบบสหกรณ์ ได้รับความรู้เกี่ยวกับขั้นตอนการทำธุรกรรมทางการเงินกับสหกรณ์ และเพื่อให้สมาชิกสหกรณ์ได้รับความรู้เกี่ยวกับการใช้เทคโนโลยี Application Smart Member และ Smart Me

#### ผลการดำเนินงานเทียบตัวชี้วัดตามเอกสารงบประมาณ

##### ตัวชี้วัดเชิงปริมาณ



จำนวนสมาชิกของสหกรณ์ได้รับการอบรมความรู้ความเข้าใจเศรษฐกิจการเงินขั้นพื้นฐาน

## แผนงานยุทธศาสตร์เสริมสร้างพลังทางสังคม

**1.โครงการพระราชดำริ** เป็นการอบรมสอนและการจัดทำบัญชีรับจ่ายในครัวเรือน บัญชีต้นทุนอาชีพ และบัญชีต้นทุนกำไรเศรษฐกิจพอเพียง แก่เกษตรกร เยาวชนและประชาชนทั่วไป ประกอบด้วย 5 โครงการ ดังนี้

### ➤ โครงการพัฒนาเด็กและเยาวชนในถิ่นทุรกันดารฯ

เพื่อให้นักเรียนได้เรียนรู้และเข้าใจวิธีการจดบันทึกบัญชี สำหรับโครงการส่งเสริมสหกรณ์นักเรียน ได้ร่วมคิด ร่วมเรียนรู้หลักประชาธิปไตยร่วมพัฒนาภูมิปัญญาทางบัญชี สร้างวินัยทางการเงินให้เกิดแก่ครอบครัว และสถาบันการศึกษา และสร้างเครือข่ายการจัดการภูมิปัญญาทางบัญชีระหว่างโรงเรียน นักเรียน จำนวน 58 โรงเรียน 217 คน ปฏิบัติงานได้ 58 โรงเรียน 217 คน คิดเป็นร้อยละ 100

### ➤ โครงการพัฒนากลุ่มอาชีพประชาชนฯ

เพื่อให้กรรมการกลุ่ม/ผู้จัดทำบัญชีได้เรียนรู้และเข้าใจวิธีการจดบันทึกบัญชี และเพื่อให้กรรมการกลุ่มสามารถจัดทำบัญชีกลุ่มอาชีพได้ และนำข้อมูลทางบัญชีไปใช้ประโยชน์ได้ โดยกลุ่มอาชีพที่ดำเนินธุรกิจได้ดำเนินการสอนและการจัดทำบัญชี 2 ครั้ง จำนวน 14 กลุ่ม 28 คน ปฏิบัติงานได้ 14 กลุ่ม 28 คน คิดเป็นร้อยละ 100

### ➤ โครงการพัฒนาพื้นที่ลุ่มน้ำปากพนังอันเนื่องมาจากพระราชดำริ

เพื่อให้กลุ่มเป้าหมายสามารถจัดทำบัญชีต้นทุนประกอบอาชีพได้ โดยดำเนินการในพื้นที่โครงการลุ่มน้ำปากพนังฯ จำนวน 80 คน ปฏิบัติงานได้ 80 คน คิดเป็นร้อยละ 100

### ➤ โครงการศูนย์ศึกษาการพัฒนาอันเนื่องมาจากพระราชดำริ

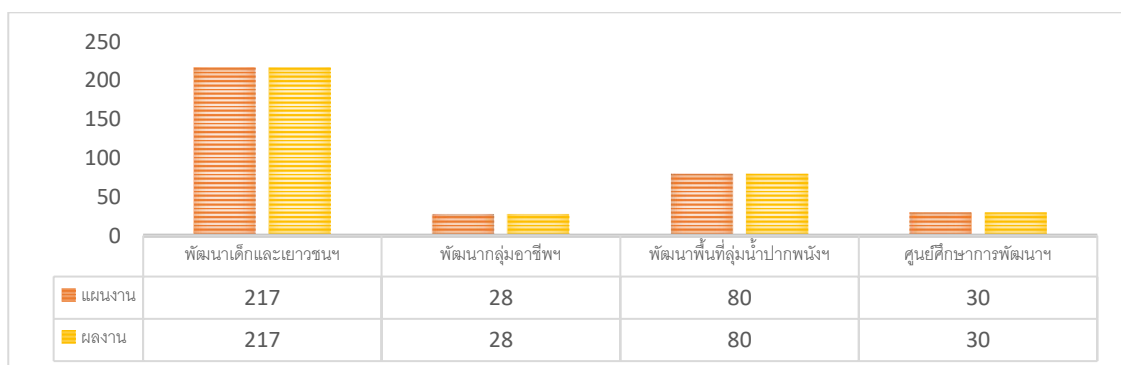
เพื่อให้กลุ่มเป้าหมายสามารถจัดทำบัญชีต้นทุนประกอบอาชีพได้ โดยดำเนินการในพื้นที่ศูนย์ศึกษา จำนวน 30 คน ปฏิบัติงานได้ 30 คน คิดเป็นร้อยละ 100

### ➤ โครงการคลินิกเกษตรเคลื่อนที่

เป็นการบูรณาการร่วมกับหน่วยงานในกระทรวงเกษตรและสหกรณ์ โดยดำเนินการเปิด “คลินิกบัญชี” เพื่อเสริมสร้างความรู้และบริการให้คำปรึกษาแนะนำแก้ไขปัญหาด้านบัญชีและการจัดทำบัญชีแก่เกษตรกร นักเรียน เยาวชน และประชาชนทั่วไป โดยกำหนดเป้าหมายไว้ทั้งสิ้น 28 ครั้ง สามารถปฏิบัติงานได้จำนวน 28 ครั้ง คิดเป็นร้อยละ 100 จำนวนผู้รับบริการ 1,539 คน และจังหวัดเคลื่อนที่ที่กำหนดเป้าหมายไว้ 50 ครั้ง สามารถปฏิบัติงานได้จำนวน 61 ครั้ง คิดเป็น 1.22 เท่า จำนวนผู้รับบริการ 3,434 คน

### ผลการดำเนินงานเทียบตัวชี้วัดตามเอกสารงบประมาณ

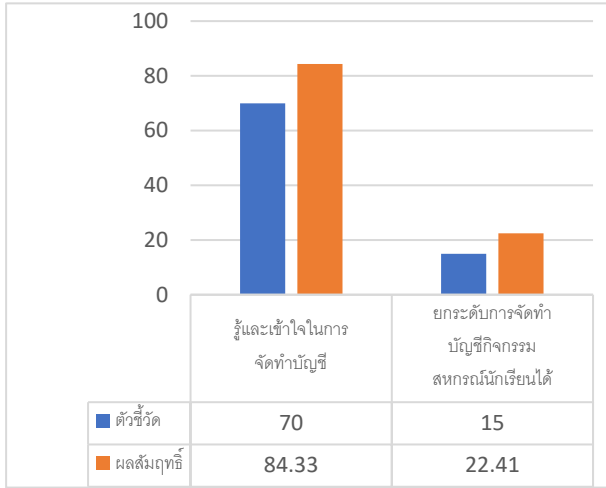
#### ตัวชี้วัดเชิงปริมาณ



จำนวนกลุ่มเป้าหมายตามโครงการพระราชดำริ ได้รับการสอนและการจัดทำบัญชี

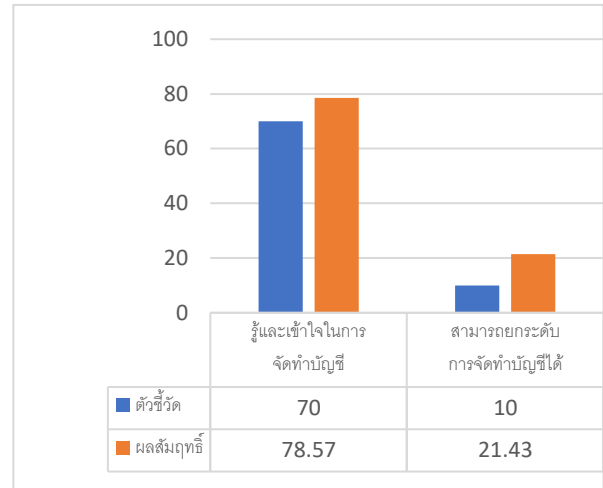
ตัวชี้วัดเชิงคุณภาพ

โครงการพัฒนาเด็กและเยาวชนในถิ่นทุรกันดารฯ



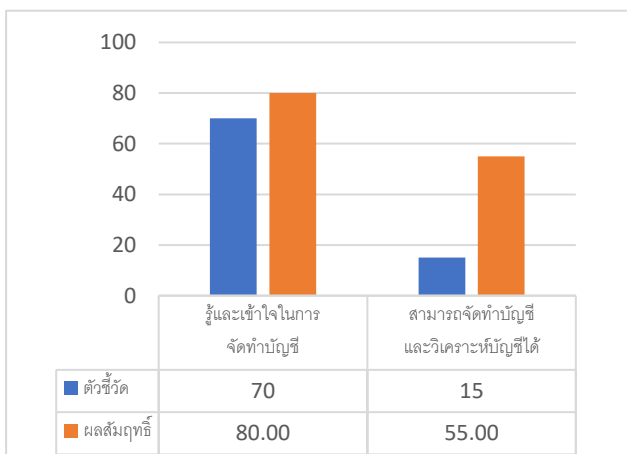
ร้อยละ 70 ของกลุ่มเป้าหมายที่มีความรู้ความเข้าใจในการจัดทำบัญชี  
ร้อยละ 15 ของกลุ่มเป้าหมายที่สามารถยกระดับการจัดทำบัญชีสหกรณ์นักเรียนได้

โครงการพัฒนากลุ่มอาชีพประชาชนฯ



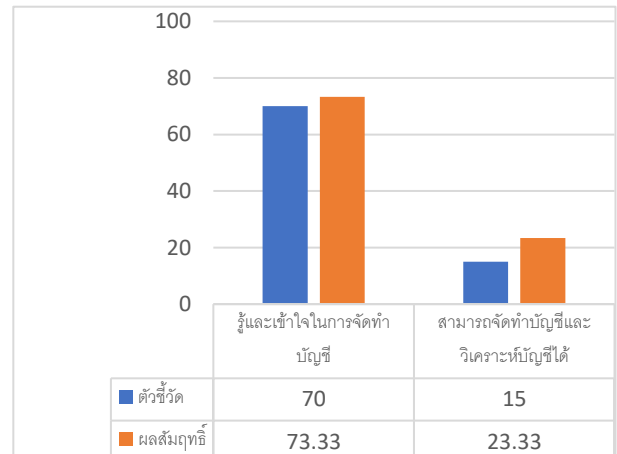
ร้อยละ 70 ของกลุ่มเป้าหมายที่มีความรู้ความเข้าใจในการจัดทำบัญชี  
ร้อยละ 10 ของกลุ่มเป้าหมายที่ผ่านการฝึกอบรมสามารถยกระดับการจัดทำบัญชีได้

โครงการพัฒนาพื้นที่ลุ่มน้ำปากพนังอันเนื่องมาจากพระราชดำริ



ร้อยละ 70 ของกลุ่มเป้าหมายที่มีความรู้ความเข้าใจในการจัดทำบัญชี  
ร้อยละ 15 ของกลุ่มเป้าหมายที่สามารถจัดทำบัญชี/วิเคราะห์บัญชีได้

โครงการศูนย์ศึกษาการพัฒนาอันเนื่องมาจากพระราชดำริ



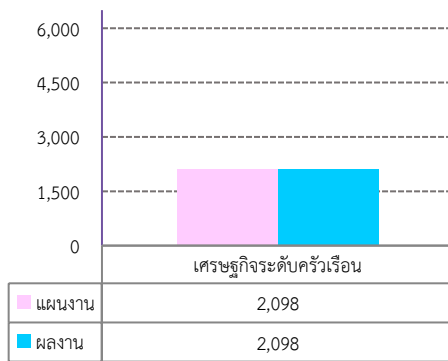
ร้อยละ 70 ของกลุ่มเป้าหมายที่มีความรู้ความเข้าใจในการจัดทำบัญชี  
ร้อยละ 15 ของกลุ่มเป้าหมายที่ผ่านการฝึกอบรมสามารถจัดทำบัญชีได้/วิเคราะห์บัญชีได้

## 2. โครงการเสริมสร้างการจัดทำบัญชีครัวเรือนเพื่อการจัดการเศรษฐกิจระดับครัวเรือน

เพื่อให้ประชาชนกลุ่มเป้าหมายได้รับการพัฒนาศักยภาพการจัดทำบัญชี เพื่อจัดการเศรษฐกิจระดับครัวเรือนและการประกอบอาชีพ อีกทั้ง ให้มีความรู้และความเข้าใจในการจัดทำบัญชีรับ - จ่าย ในครัวเรือน และเพื่อสร้างเครือข่ายผู้จัดทำบัญชีและชุมชนแห่งการออมอย่างยั่งยืน

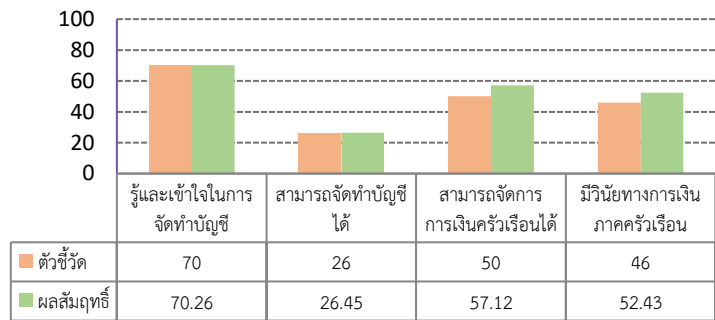
### ผลการดำเนินงานเทียบตัวชี้วัดตามเอกสารงบประมาณ

#### ตัวชี้วัดเชิงปริมาณ



กลุ่มเป้าหมายได้รับการอบรมการจัดทำบัญชีรับ-จ่ายในครัวเรือน

#### ตัวชี้วัดเชิงคุณภาพ



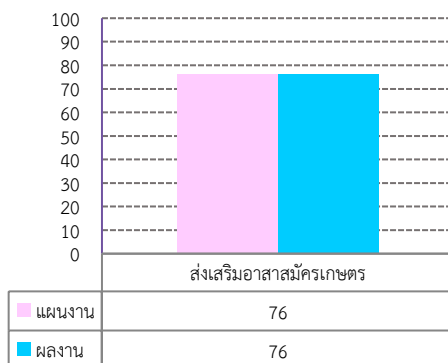
ร้อยละ 70 ของกลุ่มเป้าหมายมีความรู้ความเข้าใจในการจัดทำบัญชีต้นทุนประกอบอาชีพ  
ร้อยละ 26 ของกลุ่มเป้าหมายที่สามารถจัดทำบัญชีได้  
ร้อยละ 50 ของกลุ่มเป้าหมายสามารถจัดการการเงินในครัวเรือนได้  
ร้อยละ 46 ของกลุ่มเป้าหมายมีวินัยทางการเงินภาคครัวเรือน

## 3. โครงการส่งเสริมอาสาสมัครเกษตรกร

เพื่อให้กลุ่มเป้าหมายได้พัฒนาศักยภาพในการดำเนินงานส่งเสริมการจัดทำบัญชีรายบุคคลร่วมกับการขับเคลื่อนตามนโยบายกระทรวงเกษตรและสหกรณ์อย่างมีประสิทธิภาพ และเพื่อเสริมสร้างความรู้ความเข้าใจ ทักษะในการสร้างและการใช้สื่อการสอนด้านการจัดทำบัญชีต้นทุนประกอบอาชีพ เพื่อการวางแผนการผลิตรายสินค้าอย่างมืออาชีพ อีกทั้ง เพื่อสร้างอาสาสมัครเกษตรกรด้านบัญชีสู่การพัฒนาเกษตรกรปราดเปรื่อง (Smart Farmer) ด้านบัญชี ในการขับเคลื่อนงานส่งเสริมการจัดทำบัญชีเพื่อยกระดับคุณภาพชีวิตของประชาชนสู่ระดับชุมชน

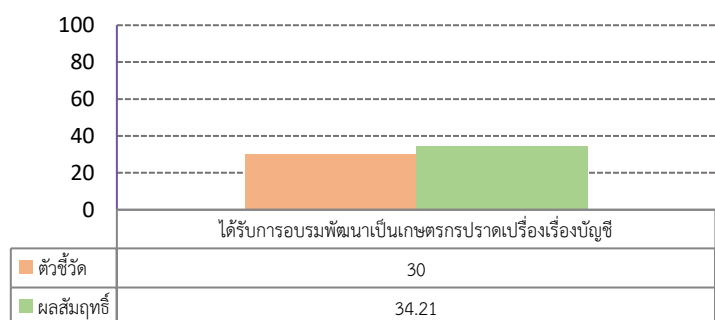
### ผลการดำเนินงานเทียบตัวชี้วัดตามเอกสารงบประมาณ

#### ตัวชี้วัดเชิงปริมาณ



กลุ่มเป้าหมายได้รับการพัฒนาศักยภาพสู่การเป็น Smart Farmer ร้อยละ 30 ของอาสาสมัครเกษตรกรด้านบัญชี (ครูบัญชี) ที่ได้รับการอบรมพัฒนาศักยภาพด้านบัญชี

#### ตัวชี้วัดเชิงคุณภาพ



สามารถเป็นเกษตรกรปราดเปรื่องเรื่องบัญชี



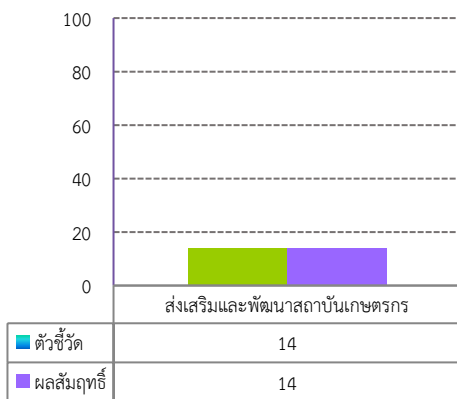
## ๒ แผนงานยุทธศาสตร์การเกษตรสร้างมูลค่า

### 1. โครงการส่งเสริมและพัฒนาสถาบันเกษตรกร

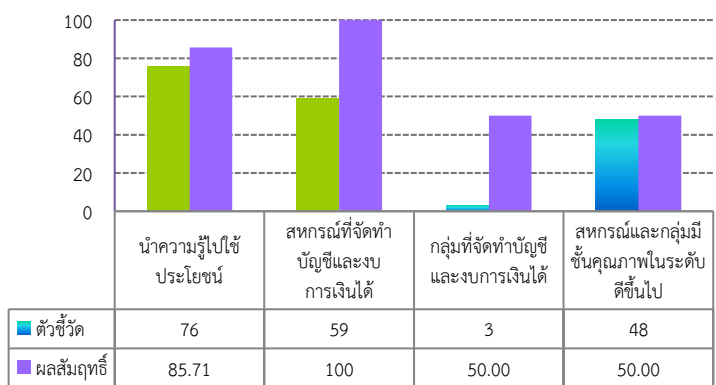
เพื่อให้สหกรณ์และกลุ่มเกษตรกรมีความเข้มแข็งด้านการเงินการบัญชีสามารถนำข้อมูลทางบัญชีไปใช้ในการบริหารงานของสหกรณ์และกลุ่มเกษตรกรได้อย่างมีประสิทธิภาพ และสร้างความเชื่อมั่นแก่สมาชิกสหกรณ์และกลุ่มเกษตรกร เพื่อส่งเสริมให้สหกรณ์และกลุ่มเกษตรกรใช้โปรแกรมระบบบัญชีสหกรณ์เป็นเครื่องมือช่วยในการบันทึกบัญชี และสามารถป้องปรามการทุจริตและลดข้อผิดพลาดทางการเงินการบัญชีได้

#### ผลการดำเนินงานเทียบตัวชี้วัดตามเอกสารงบประมาณ

##### ตัวชี้วัดเชิงปริมาณ



##### ตัวชี้วัดเชิงคุณภาพ



กลุ่มเป้าหมายที่ได้รับการพัฒนามาตรฐานการบัญชี

ร้อยละ 76 ของกลุ่มเป้าหมายที่ได้รับการพัฒนาสามารถนำความรู้ไปใช้ประโยชน์ได้

ร้อยละ 59 สหกรณ์จัดทำบัญชีและงบการเงินได้

ร้อยละ 3 ของกลุ่มที่ทำบัญชีและงบการเงินได้

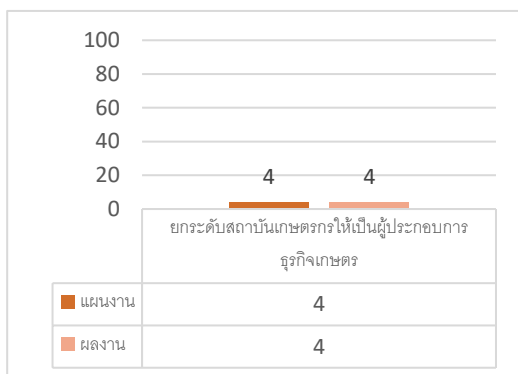
ร้อยละ 48 ของสหกรณ์และกลุ่มมีชั้นคุณภาพในระดับดีขึ้น

### 2. โครงการยกระดับสถาบันเกษตรกรให้เป็นผู้ประกอบการธุรกิจเกษตร

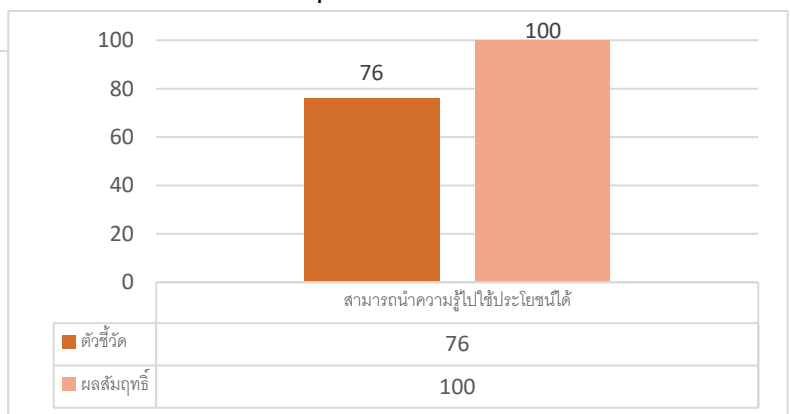
เพื่อให้สหกรณ์มีศักยภาพในการใช้ข้อมูลทางการเงินการบัญชีในการวางแผนธุรกิจ สามารถใช้เทคโนโลยีดิจิทัลในการบริหารจัดการทางการเงินการบัญชีให้มีประสิทธิภาพ สามารถวิเคราะห์ภาวะเศรษฐกิจทางการเงินและสามารถเสริมสร้างเสถียรภาพทางการเงินของตนเองให้เข้มแข็งและมั่นคงยิ่งขึ้น

#### ผลการดำเนินงานเทียบตัวชี้วัดตามเอกสารงบประมาณ

##### ตัวชี้วัดเชิงปริมาณ



##### ตัวชี้วัดเชิงคุณภาพ



วิสาหกิจชุมชนเป้าหมายได้รับการพัฒนาศักยภาพการจัดทำบัญชี

ร้อยละ 76 ของกลุ่มเป้าหมายสามารถนำความรู้ไปใช้ประโยชน์ได้

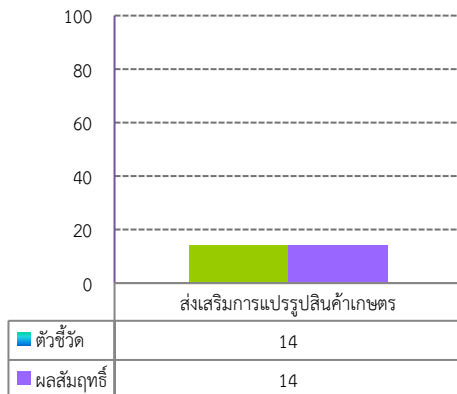


### 3. โครงการส่งเสริมการแปรรูปสินค้าเกษตร

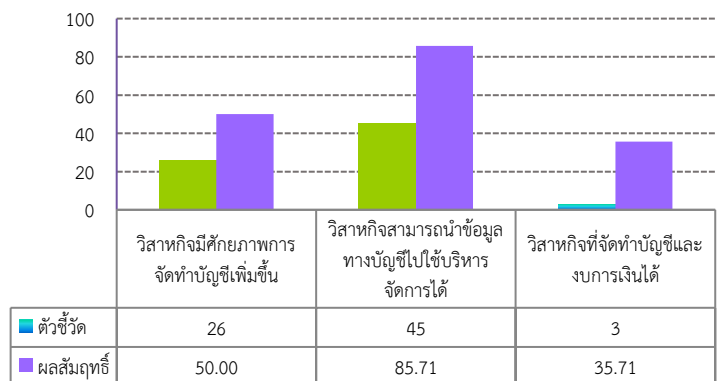
เพื่อพัฒนาศักยภาพด้านการจัดทำบัญชีแก่วิสาหกิจชุมชนแปรรูปสินค้าเกษตร และเพื่อส่งเสริมด้านการใช้ประโยชน์ข้อมูลทางบัญชีเพื่อการวางแผนการผลิตและสร้างโอกาสทางการตลาดให้กับสินค้าเกษตรแปรรูปวิสาหกิจชุมชน

#### ผลการดำเนินงานเทียบตัวชี้วัดตามเอกสารงบประมาณ

##### ตัวชี้วัดเชิงปริมาณ



##### ตัวชี้วัดเชิงคุณภาพ



กลุ่มเป้าหมายที่ได้รับการพัฒนามาตรฐานการบัญชี

ร้อยละ 26 ของกลุ่มเป้าหมายที่ได้รับการพัฒนามีศักยภาพการจัดทำบัญชีเพิ่มขึ้น

ร้อยละ 45 ของวิสาหกิจสามารถนำข้อมูลไปใช้ในการบริหารจัดการได้

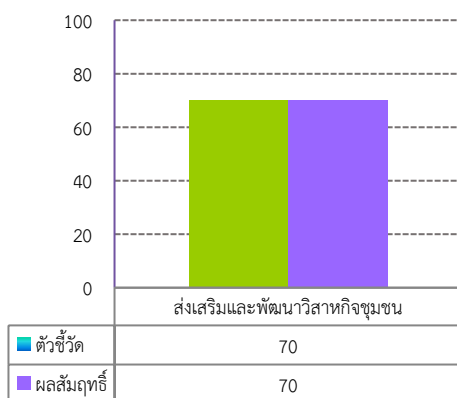
ร้อยละ 3 ของวิสาหกิจที่จัดทำบัญชีและงบการเงินได้

### 4. โครงการส่งเสริมและพัฒนาวิสาหกิจชุมชน

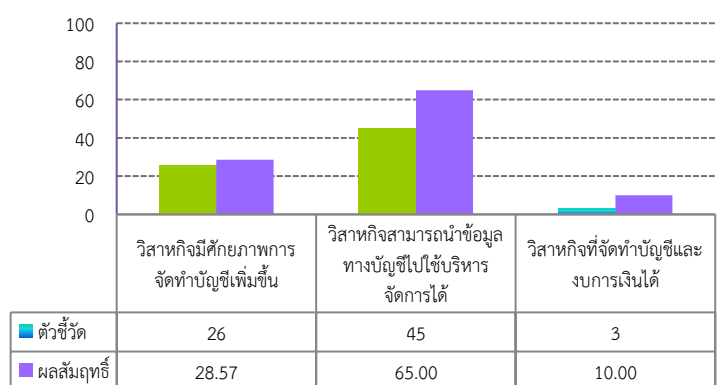
เพื่อพัฒนาศักยภาพด้านการจัดทำบัญชีแก่วิสาหกิจชุมชนแปรรูปสินค้าเกษตร และเพื่อส่งเสริมด้านการใช้ประโยชน์ข้อมูลทางบัญชีเพื่อการวางแผนการผลิตและสร้างโอกาสทางการตลาดให้กับสินค้าเกษตรแปรรูปวิสาหกิจชุมชน

#### ผลการดำเนินงานเทียบตัวชี้วัดตามเอกสารงบประมาณ

##### ตัวชี้วัดเชิงปริมาณ



##### ตัวชี้วัดเชิงคุณภาพ



กลุ่มเป้าหมายที่ได้รับการพัฒนามาตรฐานการบัญชี

ร้อยละ 26 ของกลุ่มเป้าหมายที่ได้รับการพัฒนามีศักยภาพการจัดทำบัญชีเพิ่มขึ้น

ร้อยละ 45 ของวิสาหกิจสามารถนำข้อมูลไปใช้ในการบริหารจัดการได้

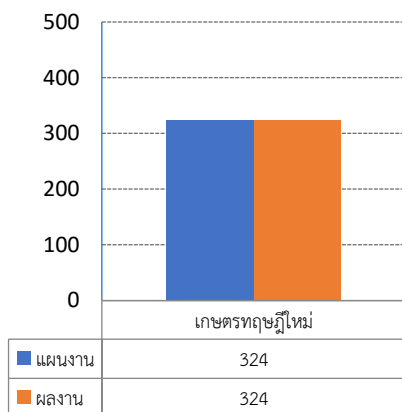
ร้อยละ 3 ของวิสาหกิจที่จัดทำบัญชีและงบการเงินได้

### 5. โครงการพัฒนาเกษตรกรมัยยั่งยืน (เกษตรกรทฤษฎีใหม่)

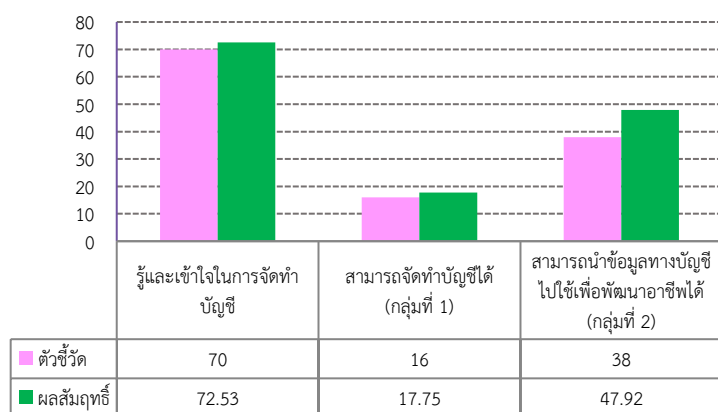
เพื่อให้เกษตรกรเป้าหมายได้รับการพัฒนาศักยภาพการจัดทำบัญชีต้นทุนประกอบอาชีพและสามารถจัดทำบัญชีต้นทุนประกอบอาชีพได้ และเพื่อให้เกษตรกรกลุ่มเป้าหมายนำข้อมูลทางบัญชีแบบป็นส่วนไปใช้ในการวางแผนการผลิตรายสินค้าได้ และปรับเปลี่ยนแนวคิดและรูปแบบในการประกอบอาชีพให้มีศักยภาพในการพึ่งพาตนเอง

#### ผลการดำเนินงานเทียบตัวชี้วัดตามเอกสารงบประมาณ

##### ตัวชี้วัดเชิงปริมาณ



##### ตัวชี้วัดเชิงคุณภาพ



เกษตรกรเป้าหมายได้รับการพัฒนาความรู้ด้านการจัดทำบัญชีต้นทุนอาชีพ

ร้อยละ 70 ของเกษตรกรเป้าหมายที่ได้รับการพัฒนามีความรู้ความเข้าใจในการจัดทำบัญชี

ร้อยละ 16 ของเกษตรกรเป้าหมายที่ได้รับการพัฒนาสามารถจัดทำบัญชีได้ (กลุ่มที่ 1)

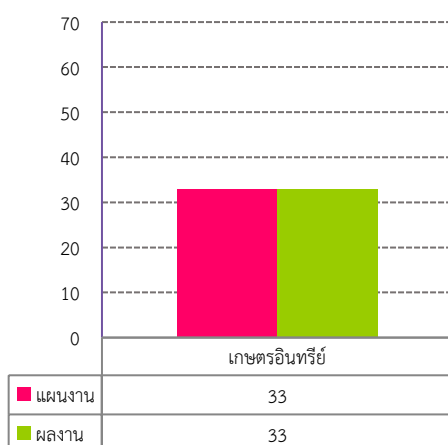
ร้อยละ 38 ของเกษตรกรเป้าหมายที่สามารถนำข้อมูลทางบัญชีไปใช้เพื่อพัฒนาอาชีพ (กลุ่มที่ 2)

### 6. โครงการพัฒนาเกษตรกรมัยยั่งยืน (เกษตรกรอินทรีย์)

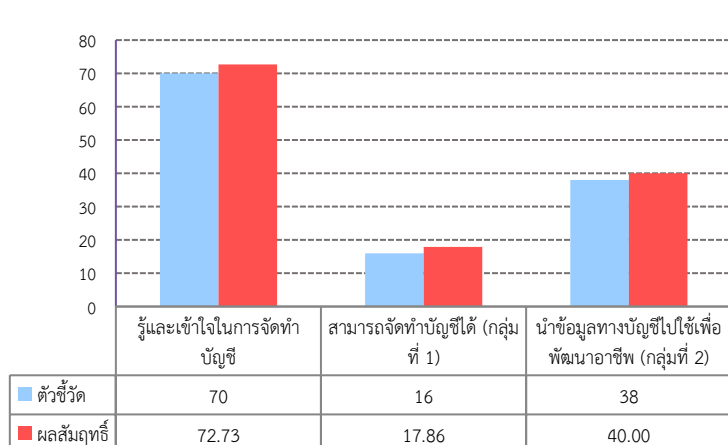
เพื่อให้เกษตรกรเป้าหมายได้รับการพัฒนาศักยภาพการจัดทำบัญชีต้นทุนประกอบอาชีพและสามารถจัดทำบัญชีต้นทุนประกอบอาชีพได้ และนำข้อมูลที่จัดบันทึกบัญชีไว้นามาวิเคราะห์ตนเองเรื่องการลดต้นทุนและปัจจัยการผลิตที่ปลอดภัย

#### ผลการดำเนินงานเทียบตัวชี้วัดตามเอกสารงบประมาณ

##### ตัวชี้วัดเชิงปริมาณ



##### ตัวชี้วัดเชิงคุณภาพ



เกษตรกรเป้าหมายได้รับการพัฒนาความรู้ด้านการจัดทำบัญชีต้นทุนอาชีพ

ร้อยละ 70 ของเกษตรกรเป้าหมายที่ได้รับการพัฒนามีความรู้ความเข้าใจในการจัดทำบัญชี

ร้อยละ 16 ของเกษตรกรเป้าหมายที่ได้รับการพัฒนาสามารถจัดทำบัญชีได้ (กลุ่มที่ 1)

ร้อยละ 38 ของเกษตรกรเป้าหมายสามารถนำข้อมูลทางบัญชีไปใช้เพื่อพัฒนาอาชีพ (กลุ่มที่ 2)

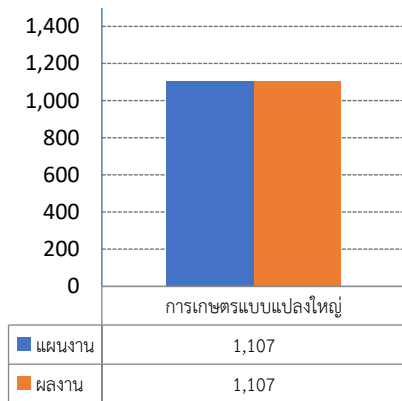


### 7. โครงการระบบส่งเสริมการเกษตรแบบแปลงใหญ่

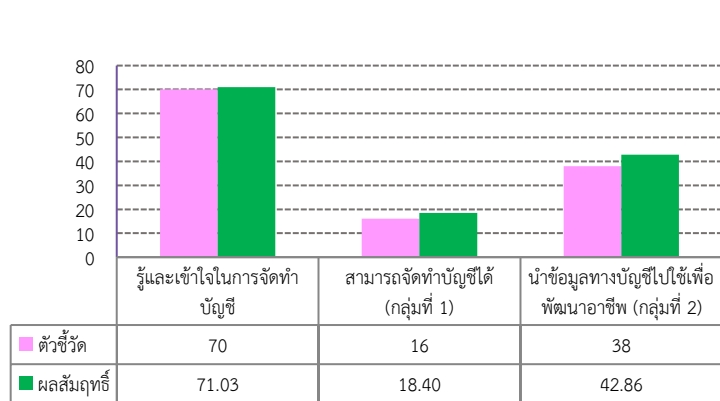
เพื่อให้เกษตรกรกลุ่มเป้าหมายได้รับการพัฒนาศักยภาพการจัดการทำบัญชีต้นทุนอาชีพและสามารถจัดทำบัญชีต้นทุนอาชีพได้ และเพื่อให้เกษตรกรสามารถใช้ข้อมูลทางบัญชีมาวิเคราะห์ในการลดต้นทุนผลิตทางการเกษตรเพิ่มประสิทธิภาพการผลิตพัฒนาคุณภาพผลผลิต การเพิ่มรายได้และการวางแผนทางการตลาด

#### ผลการดำเนินงานเทียบตัวชี้วัดตามเอกสารงบประมาณ

ตัวชี้วัดเชิงปริมาณ



ตัวชี้วัดเชิงคุณภาพ



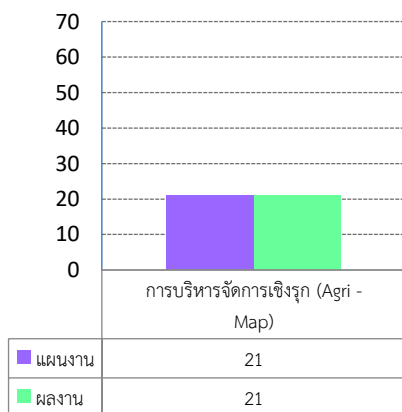
เกษตรกรเป้าหมายได้รับการพัฒนาความรู้ด้านการจัดทำบัญชี ร้อยละ 70 ของเกษตรกรเป้าหมายที่ได้รับการพัฒนา มีความรู้ความเข้าใจในการจัดทำบัญชีต้นทุนอาชีพ ร้อยละ 16 ของเกษตรกรเป้าหมายที่ได้รับการพัฒนาสามารถจัดทำบัญชีได้ (กลุ่มที่ 1) ร้อยละ 38 ของเกษตรกรเป้าหมายสามารถนำข้อมูลทางบัญชีไปใช้เพื่อพัฒนาอาชีพ (กลุ่มที่ 2)

### 8. โครงการบริหารจัดการการผลิตสินค้าเกษตรตามแผนที่เกษตรเพื่อการบริหารจัดการเชิงรุก (Agri - Map)

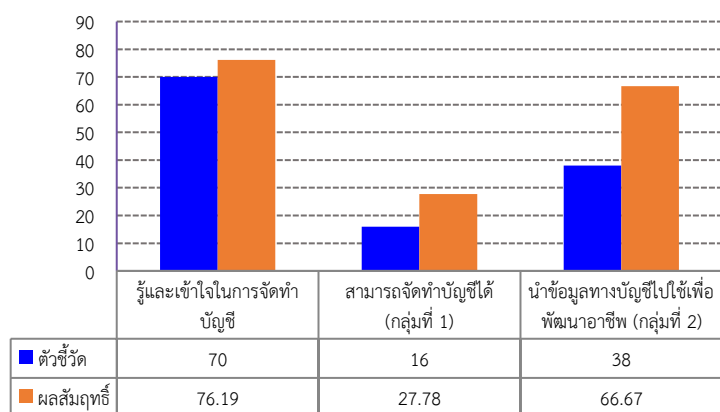
เพื่อให้เกษตรกรเป้าหมาย ได้รับการพัฒนาศักยภาพการจัดการทำบัญชีต้นทุนประกอบอาชีพและสามารถจัดทำบัญชีต้นทุนประกอบอาชีพได้ และนำข้อมูลทางบัญชีไปใช้ในการวางแผนการผลิตรายสินค้าได้และปรับเปลี่ยนการผลิตให้เหมาะสมกับพื้นที่

#### ผลการดำเนินงานเทียบตัวชี้วัดตามเอกสารงบประมาณ

ตัวชี้วัดเชิงปริมาณ



ตัวชี้วัดเชิงคุณภาพ



เกษตรกรเป้าหมายได้รับการพัฒนาความรู้ด้านการจัดทำบัญชีต้นทุนอาชีพ

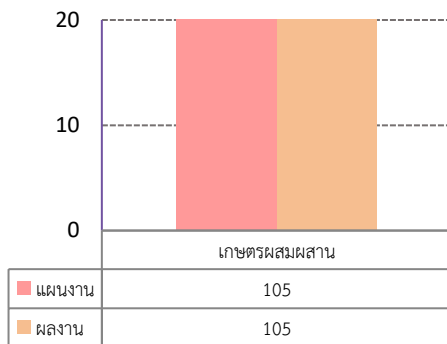
ร้อยละ 70 ของกลุ่มเป้าหมายมีความรู้ความเข้าใจในการจัดทำบัญชีต้นทุนประกอบอาชีพ ร้อยละ 16 ของเกษตรกรเป้าหมายที่ได้รับการพัฒนาสามารถจัดทำบัญชีได้ (กลุ่มที่ 1) ร้อยละ 38 ของเกษตรกรเป้าหมายสามารถนำข้อมูลทางบัญชีไปใช้เพื่อพัฒนาอาชีพ (กลุ่มที่ 2)

**9. โครงการพัฒนาเกษตรกรยั่งยืน (เกษตรผสมผสาน)**

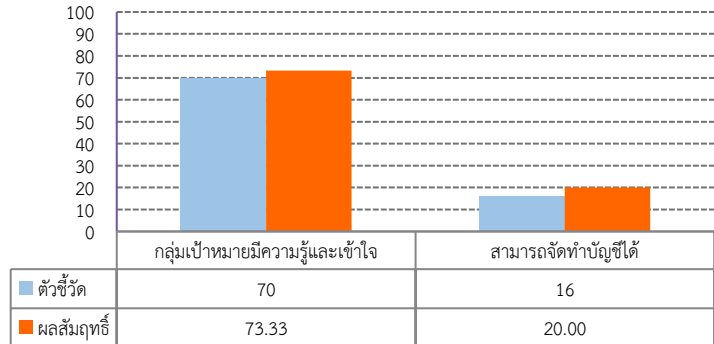
เพื่อให้เกษตรกรเป้าหมายได้รับการพัฒนาศักยภาพการจัดการจัดทำบัญชีต้นทุนอาชีพและสามารถจัดทำบัญชีต้นทุนอาชีพได้ และเพื่อให้เกษตรกรเป้าหมายนำข้อมูลทางบัญชีไปใช้ในการวางแผนการผลิตสินค้าเกษตรที่เกี่ยวเนื่องกันอย่างเหมาะสม

**ผลการดำเนินงานเทียบตัวชี้วัดตามเอกสารงบประมาณ**

ตัวชี้วัดเชิงปริมาณ



ตัวชี้วัดเชิงคุณภาพ



สหกรณ์และกลุ่มเกษตรกรได้รับการฝึกอบรมด้านการบริหารจัดการทางการเงินการบัญชี

ร้อยละ 70 ของกลุ่มเป้าหมายที่ได้รับการฝึกอบรมเข้าใจด้านการบริหารจัดการทางการเงินการบัญชี

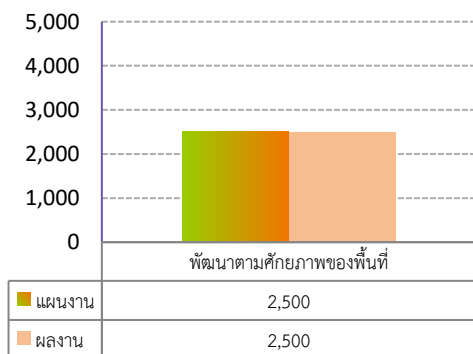
**๒ แผนงานบูรณาการขับเคลื่อนการแก้ไขปัญหาจังหวัดชายแดนภาคใต้**

**โครงการพัฒนาตามศักยภาพของพื้นที่**

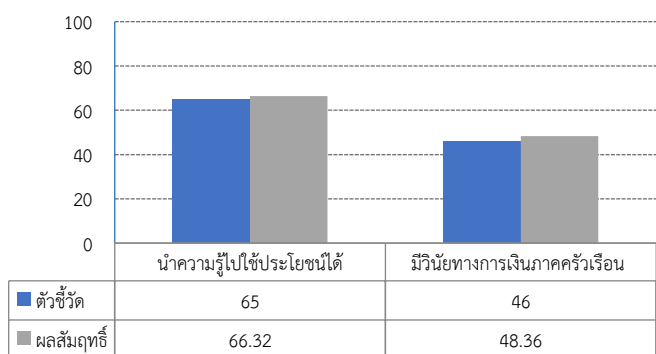
เพื่อให้กลุ่มเป้าหมายได้รับความรู้ความเข้าใจบัญชีรับ - จ่าย ในครัวเรือน และการบริหารการเงิน เข้าใจหลักปรัชญาเศรษฐกิจพอเพียง มีความอยู่ดี กินดี และสามารถพึ่งพาตนเองได้

**ผลการดำเนินงานเทียบตัวชี้วัดตามเอกสารงบประมาณ**

ตัวชี้วัดเชิงปริมาณ



ตัวชี้วัดเชิงคุณภาพ



ประชาชนในจังหวัดชายแดนภาคใต้ได้รับการฝึกอบรมการบริหารการเงิน

ร้อยละ 65 ของกลุ่มเป้าหมายที่ได้รับการฝึกอบรมสามารถนำความรู้ไปใช้ประโยชน์ได้ ร้อยละ 46 ของกลุ่มเป้าหมายมีวินัยทางการเงินภาคครัวเรือน

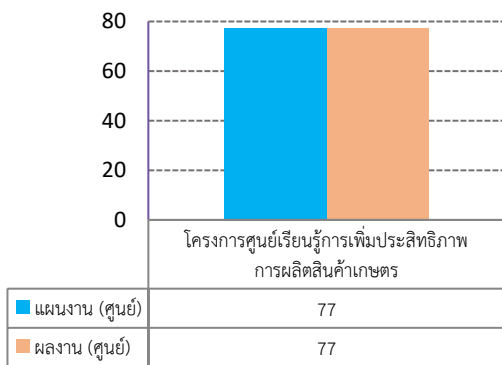
**แผนงานบูรณาการพัฒนาและส่งเสริมเศรษฐกิจฐานราก**

**โครงการศูนย์เรียนรู้การเพิ่มประสิทธิภาพการผลิตสินค้าเกษตร (ศพก.)**

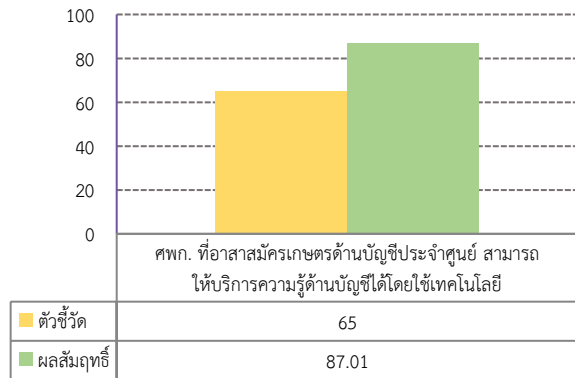
เพื่อให้ศูนย์เรียนรู้การเพิ่มประสิทธิภาพการผลิตสินค้าเกษตร (ศพก.) และศูนย์เครือข่ายมีอาสาสมัครเกษตรกรด้านบัญชี (ครูบัญชี) ที่พร้อมให้บริการประจำศูนย์ และเพื่อให้เกษตรกรที่ขอรับบริการความรู้ด้านการจัดทำบัญชี มีความรู้และความเข้าใจการจัดทำบัญชีต้นทุนอาชีพ

**ผลการดำเนินงานเทียบตัวชี้วัดตามเอกสารงบประมาณ**

ตัวชี้วัดเชิงปริมาณ



ตัวชี้วัดเชิงคุณภาพ



ศูนย์เรียนรู้การเพิ่มประสิทธิภาพการผลิตสินค้าเกษตร (ศพก.) หรือศูนย์เครือข่ายที่มีการพัฒนาอาสาสมัครเกษตรกรด้านบัญชี (ครูบัญชี) ประจำศูนย์เรียนรู้ สามารถให้บริการความรู้ด้านการจัดทำบัญชีโดย

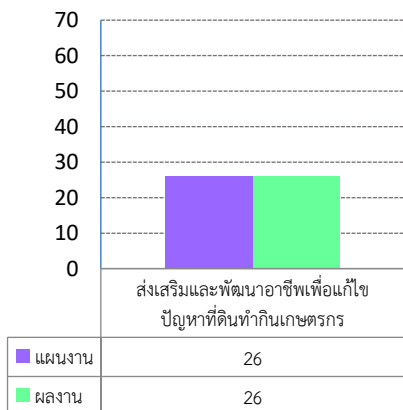
ร้อยละ 65 ของศูนย์เรียนรู้ฯ หรือศูนย์เครือข่ายที่มีการพัฒนาอาสาสมัครเกษตรกรด้านบัญชี (ครูบัญชี) ประจำศูนย์เรียนรู้ สามารถให้บริการความรู้ด้านการจัดทำบัญชีโดย

**โครงการส่งเสริมและพัฒนาอาชีพเพื่อแก้ไขปัญหาที่ดินทำกินเกษตรกร**

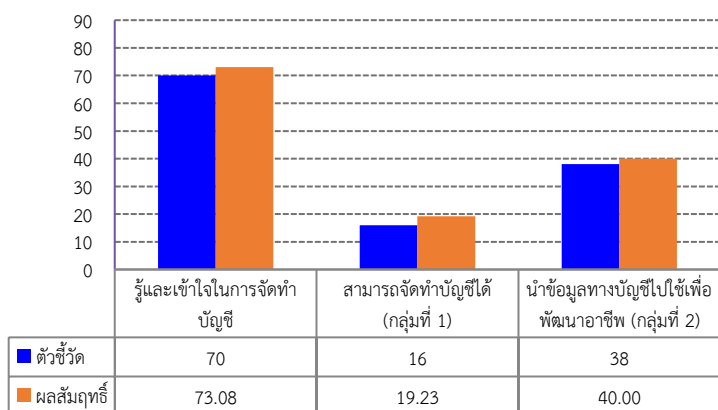
เพื่อให้เกษตรกรเป้าหมาย ได้รับการพัฒนาศักยภาพการจัดทำบัญชีต้นทุนประกอบอาชีพ และสามารถจัดทำบัญชีต้นทุนประกอบอาชีพได้ ช่วยลดต้นทุนการผลิต เพิ่มผลผลิต เพิ่มรายได้ และวางแผนการตลาด

**ผลการดำเนินงานเทียบตัวชี้วัดตามเอกสารงบประมาณ**

ตัวชี้วัดเชิงปริมาณ



ตัวชี้วัดเชิงคุณภาพ



เกษตรกรเป้าหมายได้รับการพัฒนาความรู้ด้านการจัดทำบัญชีต้นทุนอาชีพ

ร้อยละ 70 ของกลุ่มเป้าหมายมีความรู้ความเข้าใจในการจัดทำบัญชีต้นทุนประกอบอาชีพ ร้อยละ 16 ของเกษตรกรเป้าหมายที่ได้รับการพัฒนาสามารถจัดทำบัญชีได้ (กลุ่มที่ 1) ร้อยละ 38 ของเกษตรกรเป้าหมายสามารถนำข้อมูลทางบัญชีไปใช้เพื่อพัฒนาอาชีพ (กลุ่มที่ 2)

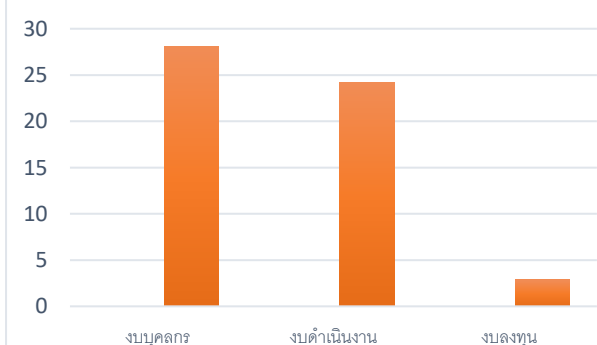
## งบประมาณ

การใช้จ่ายงบประมาณประจำปี 2566 ของสำนักงานตรวจบัญชีสหกรณ์ที่ 9 และสำนักงาน  
ในเขตพื้นที่ความรับผิดชอบ

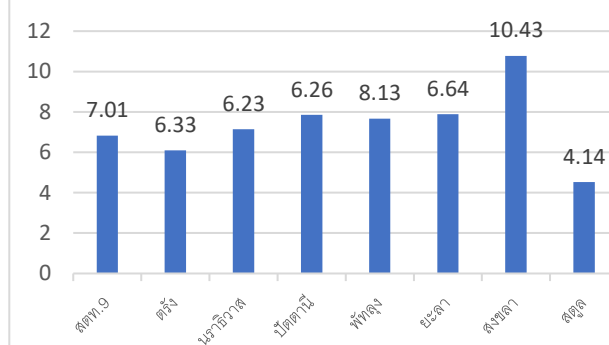
หน่วย : ล้านบาท

หน่วยงาน	งบบุคลากร	งบดำเนินงาน	ลงทุน (ครุภัณฑ์)	รวม
สตท.9	2.12	3.36	1.53	7.01
ตรัง	3.40	2.65	0.28	6.33
นราธิวาส	2.58	3.60	0.05	6.23
ปัตตานี	3.06	3.01	0.19	6.26
พัทลุง	5.05	2.84	0.24	8.13
ยะลา	3.37	3.05	0.22	6.64
สงขลา	6.31	3.78	0.34	10.43
สตูล	2.20	1.94	-	4.14
รวมทั้งสิ้น	28.09	24.23	2.85	55.17

แยกตามประเภท



แยกตามหน่วยงาน







## ภาวะเศรษฐกิจทางการเงินของสหกรณ์และกลุ่มเกษตรกร



### ข้อมูลทั่วไป

สำนักงานตรวจบัญชีสหกรณ์ที่ 9 รับผิดชอบพื้นที่ครอบคลุม 7 จังหวัด ประกอบด้วยจังหวัดตรัง , สตูล, พัทลุง , สงขลา , ปัตตานี , ยะลา และนราธิวาส ณ วันที่ 30 กันยายน 2566 มีจำนวนสหกรณ์และกลุ่มเกษตรกรตามทะเบียนออนไลน์ทั้งสิ้น จำนวน 748 แห่ง แยกตามสถานะภาพและประเภท ดังนี้

รายงานจำนวนสหกรณ์/กลุ่มเกษตรกร จำแนกตามสถานะภาพสหกรณ์และประเภทสหกรณ์  
ณ วันที่ 30 กันยายน 2566

สถานะภาพ	เกษตร	ประมง	นิคม	ร้านค้า	บริการ	ออมทรัพย์	เครดิตยูเนียน	รวม	กลุ่มเกษตรกร	รวมทั้งสิ้น	คิดเป็นร้อยละ
ไม่ได้ดำเนินธุรกิจ	0	0	0	0	2	1	0	3	1	4	0.53
ดำเนินธุรกิจ	306	6	2	6	70	84	21	495	79	574	76.74
หยุดดำเนินธุรกิจ	2	0	0	0	1	0	0	3	1	4	0.53
เลิก	0	0	0	0	0	0	0	0	0	0	0.00
ชำระบัญชี	101	5	0	9	18	1	3	137	29	166	22.19
<b>รวมทั้งสิ้น</b>	<b>409</b>	<b>11</b>	<b>2</b>	<b>15</b>	<b>91</b>	<b>86</b>	<b>24</b>	<b>638</b>	<b>110</b>	<b>748</b>	<b>100.00</b>
คิดเป็นร้อยละ	54.68	1.47	0.27	2.01	12.17	11.50	3.21	85.29	14.71	100.00	

1. สหกรณ์ มีจำนวน 638 แห่ง คิดเป็นร้อยละ 85.29 ของจำนวนสหกรณ์และกลุ่มเกษตรกรทั้งสิ้น จำแนกตามประเภทสหกรณ์ ดังนี้

1.1 สหกรณ์ภาคการเกษตร จำนวน 422 แห่ง หรือร้อยละ 56.42 ของสหกรณ์ทั้งสิ้นจำแนกเป็น

- 1) สหกรณ์การเกษตร จำนวน 409 แห่ง ร้อยละ 54.68
- 2) สหกรณ์ประมง จำนวน 11 แห่ง ร้อยละ 1.47
- 3) สหกรณ์นิคม จำนวน 2 แห่ง ร้อยละ 0.27

1.2 สหกรณ์นอกภาคการเกษตร จำนวน 216 แห่ง หรือร้อยละ 25.67 ของสหกรณ์ทั้งสิ้นจำแนกเป็น

- 1) สหกรณ์ร้านค้า จำนวน 15 แห่ง ร้อยละ 2.01
- 2) สหกรณ์บริการ จำนวน 91 แห่ง ร้อยละ 12.17
- 3) สหกรณ์ออมทรัพย์ จำนวน 86 แห่ง ร้อยละ 11.50
- 4) สหกรณ์เครดิตยูเนียน จำนวน 24 แห่ง ร้อยละ 3.21

2. กลุ่มเกษตรกร มีจำนวน 110 แห่ง คิดเป็นร้อยละ 14.71 ของจำนวนสหกรณ์และกลุ่มเกษตรกรทั้งสิ้น



สหกรณ์/กลุ่มฯ ที่ต้องตรวจสอบ โดยผู้สอบบัญชีภาครัฐ (แห่ง)	
กลุ่มพร้อมรับการตรวจสอบ	459
กลุ่มไม่พร้อมรับการตรวจสอบ	35
กลุ่มจัดตั้งใหม่	5
กลุ่มอาจถูกสั่งเลิก	23
<b>รวม</b>	<b>522</b>



แสดงความเห็นต่อ งบการเงิน (แห่ง)
461
36
-
-
497
<b>(ร้อยละ 95.21)</b>



ชั้นคุณภาพการควบคุมภายใน (497 แห่ง)		
ระดับชั้นคุณภาพ	จำนวน (แห่ง)	ร้อยละ
ดีมาก	14	2.82
ดี	231	46.48
พอใช้	143	28.77
ต้องปรับปรุง	29	5.83
ไม่มีการควบคุมภายใน	80	16.10



ประเภท	จำนวน (แห่ง)	สมาชิก ((คน)	ร้อยละ
<b>ภาคการเกษตร</b>	<b>310</b>	<b>395,103</b>	<b>84.97</b>
เกษตร	304	393,650	
ประมง	5	608	
นิคม	1	845	
<b>นอกภาคเกษตร</b>	<b>99</b>	<b>54,613</b>	<b>11.74</b>
ร้านค้า	5	4,818	1.04
บริการ	54	36,717	7.90
ออมทรัพย์	29	8,499	1.83
เครดิตยูเนียน	11	4,579	0.99
<b>กลุ่มเกษตรกร</b>	<b>88</b>	<b>15,291</b>	<b>3.29</b>

ณ วันที่ 30 กันยายน 2566 มีสหกรณ์และกลุ่มเกษตรกรที่ต้องตรวจสอบบัญชีโดยผู้สอบบัญชีภาครัฐ 522 แห่ง และตรวจสอบโดยผู้สอบบัญชีภาคเอกชน 67 แห่ง รวมทั้งสิ้น 589 แห่ง

จำนวนสหกรณ์และกลุ่มเกษตรกรที่ต้องตรวจสอบบัญชีภาครัฐ จำนวน 522 แห่ง (424 สก./ 98 ก.) สามารถแสดงความเห็นต่องบการเงินได้ทั้งสิ้น จำนวน 497 แห่ง (409 สก./88 ก.) สมาชิกรวมทั้งสิ้น จำนวน 465,007 คน แยกเป็นสหกรณ์ภาคการเกษตร จำนวน 310 แห่ง มีสมาชิกจำนวน 395,103 คน (ร้อยละ 84.97) สหกรณ์นอกภาคเกษตร จำนวน 99 แห่ง มีสมาชิกจำนวน 54,613 คน (ร้อยละ 11.74) และกลุ่มเกษตรกร จำนวน 88 แห่ง มีสมาชิกจำนวน 15,291 คน (ร้อยละ 3.29) สหกรณ์และกลุ่มเกษตรกรการควบคุมภายในส่วนใหญ่อยู่ในระดับดี ร้อยละ 46.48 รองลงมาในระดับพอใช้ ร้อยละ 28.77 ไม่มีการควบคุมภายใน ร้อยละ 16.10 ต้องปรับปรุง ร้อยละ 5.83 และระดับดีมาก ร้อยละ 2.82



## ภาวะเศรษฐกิจทางการเงิน

## Camels Analysis

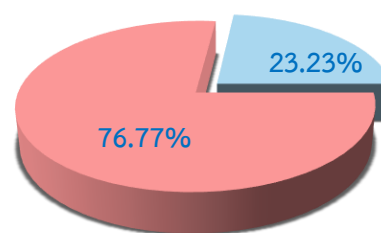


### ความเพียงพอของเงินทุนต่อความเสี่ยง (Capital Strength)

ทุนดำเนินงาน 35,656.39 ล้านบาท			
รายการ	สหกรณ์	กลุ่มฯ	รวม
สินทรัพย์	34,795.44	860.95	35,656.39
หนี้สิน	23,787.93	646.95	24,434.88
ทุน	11,007.51	214.00	11,221.50
<b>แหล่งเงินทุน</b>			
- ทุนภายใน (%)	75.57	1.20	76.77
- ทุนภายนอก (%)	22.02	1.21	23.23
ลงทุนในลูกหนี้ (ลบ.)	23,157.77	363.31	23,521.08
ลงทุนในเงินฝาก (ลบ.)	7,372.17	221.50	7,593.66
ลงทุนในหลักทรัพย์ (ลบ.)	186.61	50.12	236.73
ลูกหนี้ NPL (ลบ.)	124.41	0.00	124.41
ทุนสำรอง (ลบ.)	1,950.72	82.45	2,033.17



### แยกตามแหล่งเงินทุน



■ เงินทุนภายใน ■ เงินทุนภายนอก

ผลการวิเคราะห์ข้อมูลพบว่าสหกรณ์/กลุ่มเกษตรกรในพื้นที่ สตท.9 มีทุนดำเนินงาน 35,656.39 ล้านบาท ส่วนใหญ่เป็นแหล่งเงินทุนภายใน 27,373.18 ล้านบาท (ร้อยละ 76.77) ประกอบด้วย ทุนของสหกรณ์/กลุ่มเกษตรกร 11,221.50 ล้านบาท เงินรับฝากจากสมาชิก 16,151.68 ล้านบาท และแหล่งเงินทุนภายนอก (ร้อยละ 23.23) ประกอบด้วยเงินกู้ยืมและอื่นๆ 8,283.21 ล้านบาท **การใช้เงินทุน** ส่วนใหญ่ลงทุนไปกับลูกหนี้มากที่สุด จำนวน 23,521.08 ล้านบาท หรือร้อยละ 65.97 ของทุนดำเนินงานทั้งสิ้น หากพิจารณาถึงความเข้มแข็งและเพียงพอของเงินทุนต่อความเสี่ยง มีสัดส่วนหนี้สินต่อทุน 2.18 เท่า เจ้าหนี้ยังมีความเสี่ยง เนื่องจากทุนของสหกรณ์/กลุ่มเกษตรกร ไม่สามารถคุ้มครองหนี้สินทั้งสิ้นได้ ในหนี้สินดังกล่าว เป็นเงินรับฝากร้อยละ 74.35 ของหนี้สินทั้งสิ้น นอกจากนี้มีทุนสำรองต่อสินทรัพย์ทั้งสิ้น 0.06 เท่า และมีอัตราผลตอบแทนต่อส่วนของทุน ร้อยละ 6.49



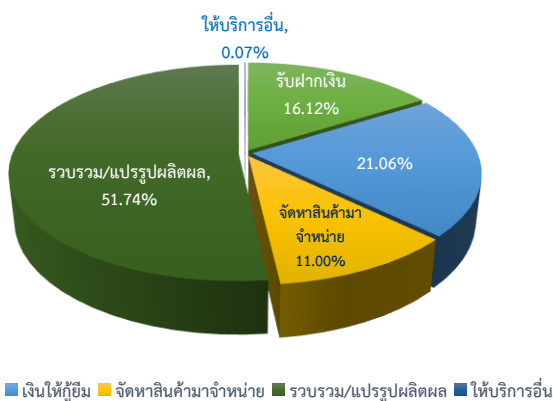
## คุณภาพสินทรัพย์

## Asset Quality



สินทรัพย์ของสหกรณ์/กลุ่มเกษตรกร จำนวน 35,656.39 ล้านบาท นำไปลงทุนในรูปของลูกหนี้เงินกู้-สุทธิ 22,853.14 ล้านบาท (ร้อยละ 64.09) รองลงมาลงทุนใน เงินสด/เงินฝาก 7,686.97 ล้านบาท (ร้อยละ 21.56) ที่ดิน/อาคาร/อุปกรณ์ 2,674.67 ล้านบาท (ร้อยละ 7.50) ลูกหนี้อื่นๆ 667.94 ล้านบาท (ร้อยละ 1.87) สินค้า 517.69 ล้านบาท (ร้อยละ 1.45) เงินลงทุนในหลักทรัพย์/ตราสาร 236.73 ล้านบาท (ร้อยละ 0.66) และอื่นๆ 1,019.25 ล้านบาท (ร้อยละ 2.86) ทั้งนี้ หนี้ที่ไม่ก่อให้เกิดรายได้ (NPL) 124.41 ล้านบาท หรือคิดเป็นร้อยละ 0.54 ของจำนวนลูกหนี้เงินกู้ทั้งสิ้น

## ความสามารถในการบริหารจัดการ (Management Ability)



ปริมาณธุรกิจ = 46,322.63 ล้านบาท/ปี

รายการ	สหกรณ์	กลุ่มฯ	ร้อยละ
มูลค่าทั้งสิ้น (ลบ.)	45,516.39	806.25	100
- รับฝากเงิน	7,330.61	138.28	16.12
- เงินให้กู้ยืม	9,599.13	157.96	21.06
- จัดหาสินค้ามาจำหน่าย	5,032.29	64.37	11.00
- รวบรวม/แปรรูปผลิตภัณฑ์	23,524.48	444.57	51.74
- ให้บริการอื่น	29.88	1.07	0.07

ลักษณะธุรกิจของสหกรณ์/กลุ่มเกษตรกร ดำเนินธุรกิจ 5 ด้าน มีมูลค่ารวม 46,322.64 ล้านบาท ต่อปี หรือ 3,860.22 ล้านบาทต่อเดือน ประกอบด้วยธุรกิจรวบรวม/แปรรูปผลิตภัณฑ์มากที่สุด 23,969.05 ล้านบาท (ร้อยละ 51.74) เงินให้กู้ยืม 9,757.09 ล้านบาท (ร้อยละ 21.06) รับฝากเงิน 7,468.89 ล้านบาท (ร้อยละ 16.12) จัดหาสินค้ามาจำหน่าย 5,096.66 ล้านบาท (ร้อยละ 11.00) และให้บริการอื่น 30.95 ล้านบาท (ร้อยละ 0.07)



## ความสามารถในการทำกำไร

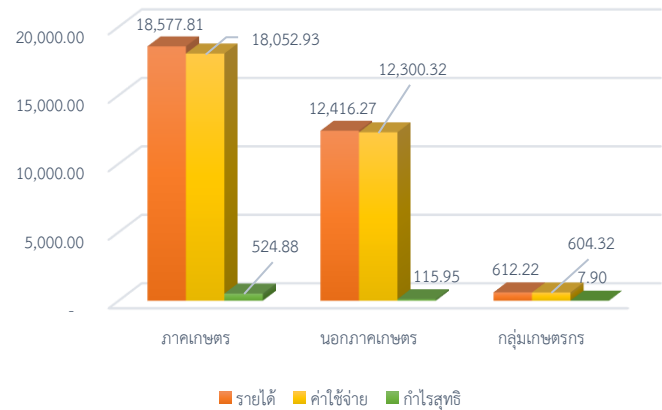
## Earning Sufficiency



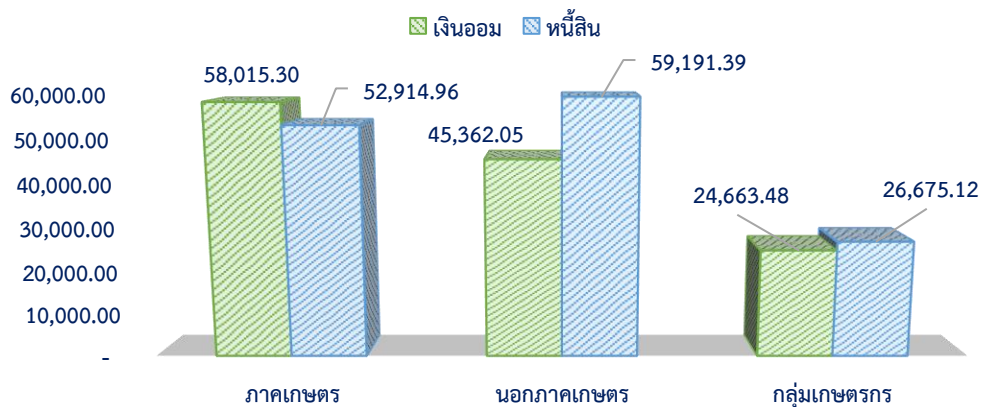
ผลการดำเนินงาน  
(กำไรสุทธิ = 648.72 ล้านบาท)

รายการ	สหกรณ์	กลุ่มฯ	รวม
- รายได้รวม	30,994.08	612.22	31,606.29
- ค่าใช้จ่ายรวม	30,353.25	604.32	30,957.57
- กำไรสุทธิ	640.83	7.90	648.72
รายการ	(บาท : คน)		
รายได้รวมเฉลี่ย	67,969.50		
ค่าใช้จ่ายรวมเฉลี่ย	66,574.43		
กำไรสุทธิเฉลี่ย	1,395.07		
เงินออมเฉลี่ย	55,432.52		
หนี้สินเฉลี่ย	52,789.24		

รายได้ - ค่าใช้จ่าย = กำไรสุทธิ : ล้านบาท



## เปรียบเทียบเงินออม - หนี้สินต่อคน



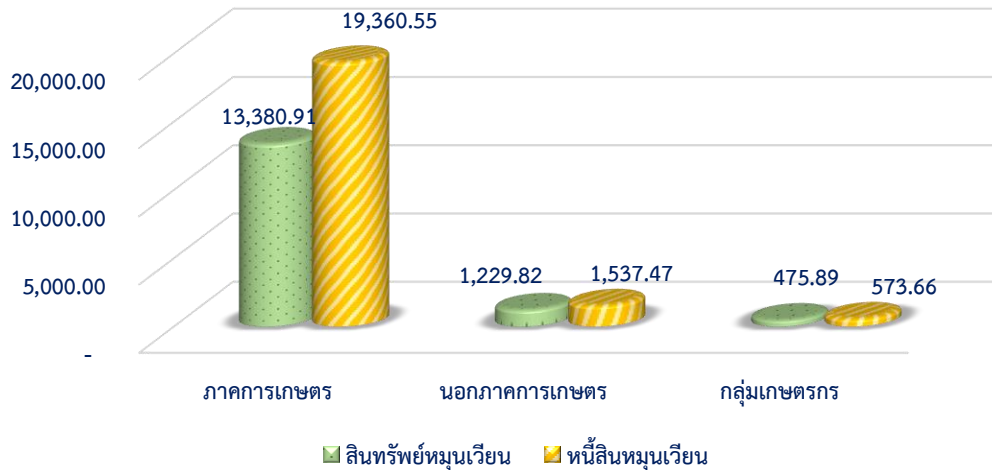
โดยภาพรวมสหกรณ์/กลุ่มเกษตรกรมีความสามารถ ในการทำกำไร แต่เป็นสัดส่วนที่น้อยเมื่อเทียบกับรายได้รวมทั้งสิ้น นั่นคือสามารถทำกำไรได้เพียง ร้อยละ 2.05 เท่านั้น และหากพิจารณาเปรียบเทียบสัดส่วนปริมาณเงินออมกับหนี้สินของสมาชิกแล้ว ปรากฏว่าสมาชิก มีเงินออมเฉลี่ย 55,432.52 บาท/คน ในขณะที่มีหนี้เฉลี่ย 52,789.24 บาท/คน จะเห็นได้ว่าสมาชิกจะมีเงินออมเฉลี่ยต่อคนสูงกว่าหนี้เฉลี่ย ซึ่งเป็นตัวบ่งชี้ได้ว่าสมาชิกมีกำลังพอที่จะชำระหนี้ได้ แต่ต้องระมัดระวังในเรื่องของค่าใช้จ่ายให้เหมาะสม เนื่องจากมีอัตราค่าใช้จ่ายรวมต่อรายได้รวมค่อนข้างสูง ถึงร้อยละ 97.95





สภาพคล่องทางการเงิน

Liquidity Sufficiency



สภาพคล่องทางการเงินของสหกรณ์/กลุ่มเกษตรกรในพื้นที่ สตท.9 ในภาพรวมมีสภาพคล่องทางการเงินค่อนข้างต่ำ คือมีสัดส่วนของสินทรัพย์หมุนเวียนต่อหนี้สินหมุนเวียน 0.70 เท่า จะเห็นว่าสหกรณ์/กลุ่มเกษตรกรมีสินทรัพย์หมุนเวียนไม่เพียงพอที่จะชำระหนี้ระยะสั้น และสินทรัพย์หมุนเวียนส่วนใหญ่เป็นลูกหนี้และดอกเบี้ยเงินให้กู้ค้างรับ ดังนั้น สภาพคล่องทางการเงินจึงขึ้นอยู่กับประสิทธิภาพในการบริหารลูกหนี้เป็นสำคัญ

ความเสี่ยง (Sensitivity)

จากสภาพแวดล้อมทางเศรษฐกิจ การเมือง และสังคม อาจส่งผลกระทบต่อภาพรวมของสหกรณ์และกลุ่มเกษตรกรเกิดความเสี่ยงในด้านต่าง ๆ กล่าวคือ เงินทุนส่วนหนึ่งของสหกรณ์และกลุ่มเกษตรกรมาจากการกู้ยืมเงินและรับฝากเงิน หากอัตราดอกเบี้ยมีการปรับตัวเพิ่มขึ้นอาจส่งผลกระทบต่อการจัดหาเงินทุนของสหกรณ์และกลุ่มเกษตรกรในอนาคต และอาจส่งผลกระทบต่อค่าใช้จ่ายที่เป็นต้นทุนของสหกรณ์และกลุ่มเกษตรกรสูงขึ้นตามไปด้วย ดังนั้น สหกรณ์จะต้องพิจารณาการติดตามการชำระหนี้ของสมาชิกให้เป็นไปตามกำหนดเพื่อมิให้เกิดความเสี่ยงในการชำระหนี้ ขณะเดียวกันราคาน้ำมันซึ่งเป็นปัจจัยสำคัญในการจัดหาสินค้ามาจำหน่ายก็มีการปรับสูงขึ้นอย่างต่อเนื่อง จึงอาจส่งผลกระทบต่อภาระดำเนินงานของสหกรณ์และกลุ่มเกษตรกรได้ ดังนั้นสหกรณ์และกลุ่มเกษตรกรควรหามาตรการหรือเตรียมการรองรับผลกระทบทั้งในด้านการจัดการเงินทุนและหาแนวทางในการบริหารธุรกิจให้ดำเนินไปได้อย่างมีประสิทธิภาพภายใต้สภาพแวดล้อมดังกล่าว





# กิจกรรมประจำปี 2566

จัดโครงการส่งเสริมการฝึกอาชีพแก่สมาชิก ปี 2565 หลักสูตร "การจัดทำห่อหมกและบัวลอยมะพร้าวอ่อน"  
สำหรับสมาชิกสหกรณ์ออมทรัพย์กรมตรวจบัญชีสหกรณ์ จำกัด



กิจกรรมน้อมรำลึกในพระมหากรุณาธิคุณ เนื่องในวันคล้ายวันสวรรคตพระบาทสมเด็จพระบรมชนกาธิเบศร  
มหาภูมิพลอดุลยเดชมหาราชบรมนาถบพิตร 13 ตุลาคม 2565





พิธีวางพวงมาลาเนื่องในวันคล้ายวันสวรรคตพระบาทสมเด็จพระจุลจอมเกล้าเจ้าอยู่หัว 23 ตุลาคม 2565



จัดอบรมโครงการเสริมสร้างและพัฒนาทักษะการใช้เทคโนโลยีหลักสูตร  
“การใช้โปรแกรม ACL (Audit Command Language) ช่วยในการตรวจสอบโปรแกรม ISOCARE”





พิธีวางพานพุ่มดอกไม้สด แต่พระบาทสมเด็จพระบรมชนกาธิเบศร มหาภูมิพลอดุลยเดชมหาราช บรมนาถบพิตร เนื่องใน "วันพระบิดาแห่งฝนหลวง" ประจำปี 2565



กิจกรรมปลูกต้นไม้เนื่องใน "วันรักต้นไม้ประจำปีของชาติ" พ.ศ. 2565





กิจกรรมเนื่องในวันชาติและวันพ่อแห่งชาติ 5 ธันวาคม 2565



พิธีเจริญพระพุทธมนต์ เจริญจิตภาวนาถวายพระพรชัยมงคลแด่ สมเด็จพระเจ้าลูกเธอ เจ้าฟ้าพัชรกิติยาภา นเรนทิราเทพยวดี กรมหลวงราชสาริณีสิริพัชร มหาวัชรราชธิดา





กิจกรรมออกกำลังกายสร้างเสริมภูมิคุ้มกันป้องกันโรคติดเชื้อไวรัสโคโรนา 2019 (COVID-19)



โครงการอบรมเชิงปฏิบัติการ หลักสูตร การอบรมพัฒนาอาสาสมัครเกษตรด้านบัญชี  
ภายใต้โครงการส่งเสริมอาสาสมัครเกษตร ปีงบประมาณ 2566





อบรมโครงการส่งเสริมประสิทธิภาพด้านการเงินการบัญชีของสหกรณ์และกลุ่มเกษตรกรด้วยเทคโนโลยีสารสนเทศ หลักสูตร ส่งเสริมการใช้งานโปรแกรมระบบบัญชีสหกรณ์ที่พัฒนาโดยกรมตรวจบัญชีสหกรณ์



โครงการส่งเสริมและพัฒนาสถาบันเกษตรกร หลักสูตร การพัฒนามาตรฐานการบัญชีแก่สหกรณ์และกลุ่มเกษตรกร และหลักสูตร การพัฒนาศักยภาพการควบคุมภายในของสหกรณ์และกลุ่มเกษตรกร





โครงการประชุมเชิงปฏิบัติการ เรื่อง การชักจูงแนวทางในการปฏิบัติงานของอาสาสมัครเกษตรด้านบัญชี  
ภายใต้โครงการศูนย์เรียนรู้การเพิ่มประสิทธิภาพการผลิตสินค้าเกษตร ปีงบประมาณ 2566



รองอธิบดีกรมตรวจบัญชีสหกรณ์ลงพื้นที่ตรวจเยี่ยมวิสาหกิจชุมชนชนกะลา บารา  
กลุ่มแปรรูปจากกะลามะพร้าว จังหวัดสตูล





กิจกรรม 5 ส.และกิจกรรมออกกำลังกายในโครงการส่งเสริมสุขภาพที่ดีและสถานที่ทำงานน่าอยู่



กิจกรรมงานวันสหกรณ์แห่งชาติจังหวัดสงขลา ประจำปี 2566





ร่วมสักการะสิ่งศักดิ์สิทธิ์ เนื่องในโอกาสวันสถาปนากรมตรวจบัญชีสหกรณ์ ครบรอบ 71 ปี



กิจกรรมส่งเสริมการนำหลักธรรมทางศาสนามาเป็นแนวทางในการดำเนินชีวิตและการปฏิบัติงาน





กิจกรรมออกกำลังกายในโครงการส่งเสริมสุขภาพที่ดี



พิธีถวายเครื่องราชสักการะเนื่องในวันที่ระลึกพระบาทสมเด็จพระนั่งเกล้าเจ้าอยู่หัว พระมหาเจษฎาราชเจ้า ประจำปี พ.ศ. 2566





กิจกรรมวันสงกรานต์ สืบสานประเพณีไทย ประจำปี 2566



ร่วมงานรัฐพิธีเนื่องใน "วันพระบาทสมเด็จพระพุทธยอดฟ้าจุฬาโลกมหาราช และวันที่ระลึกมหาจักรีบรมราชวงศ์" ประจำปี พ.ศ. 2566 จังหวัดสงขลา





พิธีวางพวงมาลาถวายราชสักการะพระอนุสาวรีย์สมเด็จพระเจ้าบรมวงศ์เธอเจ้าฟ้ายุคลทิฆัมพร  
กรมหลวงลพบุรีราเมศวร์ ประจำปี พ.ศ. 2566



พิธีเปิดงานประจำปีและงานกาชาดจังหวัดสงขลา ประจำปี พ.ศ.2566





ทำบุญตักบาตร ถวายสังฆทานและภัตตาหารเพล เพื่อความเป็นสิริมงคล และจัดกิจกรรมวันสงกรานต์  
สืบสานประเพณีไทย ประจำปี 2566



งานรัฐพิธีเฉลิมฉลองวาระครบรอบ 100 ปี น้อมสำนึกในพระมหากรุณาธิคุณ เนื่องในวันคล้ายวันคล้ายวัน  
ประสูติ สมเด็จพระเจ้าพี่นางเธอ เจ้าฟ้ากัลยาณิวัฒนา กรมหลวงนราธิวาสราชนครินทร์ ประจำปี พ.ศ.2566





"วันเกิดมาต้องตอบแทนบุญคุณแผ่นดิน" ประจำปี พ.ศ. 2566 จังหวัดสงขลา



งานรัฐพิธีเฉลิมฉลองวาระครบรอบ 100 ปี น้อมสำนึกในพระมหากรุณาธิคุณ เนื่องในวันคล้ายวันคล้ายวันประสูติ สมเด็จพระเจ้าพี่นางเธอ เจ้าฟ้ากัลยาณิวัฒนา กรมหลวงนราธิวาสราชนครินทร์ ประจำปี พ.ศ.2566





กิจกรรมวันต้นไม้ประจำปีของชาติ พ.ศ.2566



พิธีถวายเครื่องราชสักการะและวางพานพุ่ม และพิธีจุดเทียนถวายพระพรชัยมงคล เฉลิมพระเกียรติสมเด็จพระนางเจ้า ฯ พระบรมราชินี เนื่องในโอกาสวันเฉลิมพระชนมพรรษา 3 มิถุนายน 2566 จังหวัดสงขลา





กิจกรรมเฉลิมพระเกียรติสมเด็จพระนางเจ้า ฯ พระบรมราชินี เนื่องในโอกาสวันเฉลิมพระชนมพรรษา 3 มิถุนายน 2566 จังหวัดสงขลา



ทำบุญตักบาตรถวายพระกุศล เนื่องในพิธีงานฉลองพระชนมายุ 8 รอบ สมเด็จพระอริยวงศาคตญาณ สมเด็จพระสังฆราช สกลมหาสังฆปริณายก 26 มิถุนายน 2566





พิธีเปิดกิจกรรม 7 มิถุนายน วันสหกรณ์นักเรียน ประจำปี 2566



โครงการ "THINK & DO TOGETHER บูรณาการเพื่อสร้างความเข้มแข็งแก่สหกรณ์อย่างยั่งยืน" รุ่นที่ 1





อบรมโครงการ "THINK & DO TOGETHER บูรณาการเพื่อสร้างความเข้มแข็งแก่สหกรณ์อย่างยั่งยืน" รุ่นที่ 3



พิธีทำบุญตักบาตรถวายพระราชกุศล พระบาทสมเด็จพระเจ้าอยู่หัว  
เนื่องในโอกาสวันเฉลิมพระชนมพรรษา 28 กรกฎาคม 2566





ร่วมพิธีถวายราชสักการะและวางพานพุ่ม และพิธีจุดเทียนถวายพระพรชัยมงคล



ร่วมพิธีทำบุญตักบาตรถวายพระราชกุศล สมเด็จพระนางเจ้าสิริกิติ์ พระบรมราชินีนาถ พระบรมราชชนนีพันปีหลวง เนื่องในโอกาสเฉลิมพระชนมพรรษา 12 สิงหาคม 2566





โครงการประชุมสัมมนาเชิงปฏิบัติการ ประจำปี 2566 เรื่อง การพัฒนาบุคลากร  
ขับเคลื่อนองค์กรสู่ความสำเร็จ



เฝ้ารับเสด็จ สมเด็จพระกนิษฐาธิราชเจ้า กรมสมเด็จพระเทพรัตนราชสุดาฯ สยามบรมราชกุมารี  
ณ สวนสาธารณะเฉลิมพระเกียรติ ๖ รอบ พระชนมพรรษา จังหวัดนครราชสีมา





กิจกรรมเชิดธงชาติและร้องเพลงชาติไทย เนื่องในวันพระราชทานธงชาติไทย 28 กันยายน (Thai National Flag Day)



โครงการประชุมเชิงปฏิบัติการ ประจำปี 2566 เรื่อง “ประเมินผลสัมฤทธิ์การปฏิบัติงานตาม Roadmap 2566”



**สำนักงานตรวจบัญชีสหกรณ์ที่ 9**  
139/26 ถนนกาญจนวนิช ตำบลเขารูปช้าง  
อำเภอเมือง จังหวัดสงขลา 90000  
โทร 074 314705 โทรสาร 074 323658