



รายงานประจำปี 2565

ANNUAL REPORT 2022



สำนักงานตรวจบัญชีสหกรณ์ที่ 9
Cooperative Auditing Office Region 9

กรมตรวจบัญชีสหกรณ์
Cooperative Auditing Department

คำนำ

สำนักงานตรวจบัญชีสหกรณ์ที่ 9 เป็นหน่วยงานราชการสังกัดกรมตรวจบัญชีสหกรณ์ กระทรวงเกษตรและสหกรณ์ ได้จัดทำรายงานประจำปี 2565 โดยมีวัตถุประสงค์เพื่อเผยแพร่งานในหน้าที่ความรับผิดชอบ อัตรากำลัง งบประมาณ ผลการปฏิบัติงานและภาวะเศรษฐกิจทางการเงินของสถาบันเกษตรกรและสหกรณ์ในพื้นที่รับผิดชอบสำนักงานตรวจบัญชีสหกรณ์ที่ 9 อันได้แก่ จังหวัดสงขลา พัทลุง สตูล นราธิวาส ปัตตานี ยะลา และตรัง ตลอดจนภารกิจที่สำคัญในรอบปีที่ผ่านมา โดยมุ่งเน้นสรุปข้อมูลที่สำคัญ เพื่อให้ภาครัฐ องค์กร หน่วยงาน และบุคคลทั่วไปที่สนใจในกิจกรรมของสหกรณ์และกลุ่มเกษตรกรได้รับทราบ และนำไปใช้เป็นข้อมูลเบื้องต้น

สำนักงานตรวจบัญชีสหกรณ์ที่ 9 หวังเป็นอย่างยิ่งว่า รายงานประจำปีจะอำนวยประโยชน์แก่หน่วยงานที่เกี่ยวข้องและผู้ที่เกี่ยวข้องตามสมควร

สำนักงานตรวจบัญชีสหกรณ์ที่ 9

มกราคม 2566

สารบัญ

	หน้า
คำนิยามหลัก	1
วิสัยทัศน์ พันธกิจ ยุทธศาสตร์	2
แผนกลยุทธ์กรมตรวจบัญชีสหกรณ์	4
ผังโครงสร้างกรมตรวจบัญชีสหกรณ์	5
ความเป็นมาของสำนักงานตรวจบัญชีสหกรณ์ที่ 9	7
ผังโครงสร้างและอัตรากำลัง	8
รายชื่อบุคลากรสำนักงานตรวจบัญชีสหกรณ์ที่ 9	9
หน้าที่และความรับผิดชอบ	12
ผลการปฏิบัติงานตามผลผลิต/โครงการ ปีงบประมาณ 2565	19
งบประมาณ	32
ภาพรวมภาวะเศรษฐกิจทางการเงินของสถาบันเกษตรกรและสหกรณ์	33
ภาพกิจกรรม ประจำปี 2565	39

ค่านิยมหลัก



วิสัยทัศน์

“ภายในปี 2565 สหกรณ์และเกษตรกรมีความเข้มแข็งด้านการเงินการบัญชีที่มีคุณภาพ เชื่อถือได้”
 “By the Year 2022, the Strength of Finances and Accounts of Cooperatives and Farmers will be of Good Quality and Reliable”

พันธกิจ

- ◆ ตรวจสอบบัญชีและควบคุมคุณภาพการสอบบัญชีสหกรณ์ให้เป็นไปตามมาตรฐานที่กำหนด
- ◆ พัฒนาการบริหารจัดการด้านการเงินการบัญชีแก่สหกรณ์ กลุ่มเกษตรกร และวิสาหกิจชุมชน
- ◆ กำกับการสอบบัญชีสหกรณ์ที่ดำเนินการโดยผู้สอบบัญชีรับอนุญาตและบุคคลอื่น
- ◆ พัฒนาเทคโนโลยีดิจิทัลและการเตือนภัยทางการเงินสหกรณ์
- ◆ ถ่ายทอดความรู้ด้านการตรวจสอบกิจการและการจัดทำบัญชีแก่เกษตรกรและประชาชนทั่วไป

ยุทธศาสตร์

- ☞ ยุทธศาสตร์ที่ 1 : คุณประโยชน์ของการปฏิบัติตามหลักธรรมาภิบาลจะต้องเป็นที่ประจักษ์อย่างชัดเจน และนำไปสู่การพัฒนาสหกรณ์ได้อย่างเป็นรูปธรรม
- ◆ สร้างความเชื่อมั่นและโปร่งใสให้กับสหกรณ์และกลุ่มเกษตรกร
 - ◆ พัฒนาระบบการตรวจสอบกิจการของสหกรณ์ให้มีประสิทธิภาพ
 - ◆ เพิ่มขีดความสามารถในการจัดทำบัญชี งบการเงิน และยกระดับชั้นคุณภาพ การควบคุมภายในของสหกรณ์และกลุ่มเกษตรกร
 - ◆ พัฒนามาตรฐานการบัญชีสหกรณ์ให้ก้าวทันมาตรฐานการบัญชี และสามารถนำไปใช้กับสหกรณ์ได้อย่างเหมาะสมและบังเกิดผล
 - ◆ ส่งเสริมให้สมาชิกสหกรณ์ตระหนักและมีส่วนร่วมในการตรวจสอบการดำเนินการของสหกรณ์
 - ◆ พัฒนาวิสาหกิจชุมชนให้เข้มแข็งและพึ่งพาตนเองได้

ยุทธศาสตร์ที่ 2 : สร้างผู้บริหารสหกรณ์เพื่อเป็นรากฐานของการพัฒนาสหกรณ์แห่งอนาคต

- ◆ สร้างจิตสำนึกในการเป็นผู้บริหารสหกรณ์ที่ดีแก่คณะกรรมการสหกรณ์
- ◆ พัฒนาสมรรถนะผู้บริหารสหกรณ์ให้สามารถใช้ข้อมูลทางการเงินการบัญชี เพื่อบริหารสหกรณ์อย่างมืออาชีพ
- ◆ พัฒนาผู้บริหารสหกรณ์ให้มีความสามารถในการควบคุมและกำกับดูแลการปฏิบัติงานของฝ่ายจัดการ
- ◆ ผลักดันการใช้ประโยชน์จากรายงานการตรวจสอบบัญชี และรายงานการตรวจสอบกิจการ

ยุทธศาสตร์ที่ 3 : คุณประโยชน์ของการทำบัญชีและบริหารการเงินที่มีคุณภาพ จะต้องเป็นที่ประจักษ์ต่อเกษตรกรได้อย่างกว้างขวาง ชัดเจนและเข้าถึงได้

- ◆ สร้างความตระหนักรู้ประโยชน์การจัดทำบัญชีแก่เกษตรกร
- ◆ นำคุณค่าการจัดทำบัญชีสู่เกษตรกรอย่างยั่งยืน
- ◆ สร้างเกษตรกรพันธุ์ใหม่ที่ทำได้ใช้บัญชีเป็น
- ◆ ส่งเสริมการพัฒนาเครือข่ายด้านบัญชี
- ◆ ส่งเสริมการจัดทำบัญชีแก่กลุ่มเป้าหมายตามโครงการอันเนื่องมาจากพระราชดำริ

ยุทธศาสตร์ที่ 4 : มีระบบบริหารจัดการองค์กรที่มีประสิทธิภาพในการรองรับภารกิจที่เร่งด่วน ทำทนาย และเพิ่มขึ้นอย่างต่อเนื่อง และสามารถสร้างความเป็น AUDITOR ให้มีความชัดเจน และเป็นจริง

- ◆ ผลักดันให้มีการปรับปรุงโครงสร้างและระบบการบริหารจัดการองค์กรที่เหมาะสมกับสถานการณ์
- ◆ ปรับระบบบริหารทรัพยากรบุคคลและผลักดันให้นำไปสู่การปฏิบัติ
- ◆ ปรับระบบการตรวจสอบบัญชีสหกรณ์
- ◆ ปรับระบบการพัฒนาศักยภาพบุคลากรสู่การปฏิบัติงานอย่างมืออาชีพ
- ◆ สร้างต้นแบบ Smart Cooperative Auditing Office
- ◆ จัดตั้งหน่วยบริการรูปแบบพิเศษ (Service Delivery Unit : SDU) รองรับการจัดจ้างผู้สอบบัญชีภาคเอกชน
- ◆ พัฒนาระบบเทคโนโลยีสารสนเทศและการสื่อสาร
- ◆ ส่งเสริมและสนับสนุนการวิจัยและพัฒนา
- ◆ บูรณาการกำกับดูแลการป้องกันและปราบปรามการฟอกเงินและการต่อต้านการสนับสนุนทางการเงินแก่การก่อการร้าย
- ◆ สร้างภาคีเครือข่ายความร่วมมือทางวิชาการกับองค์กรด้านสหกรณ์ทั้งในประเทศและต่างประเทศ

แผนกลยุทธ์กรมตรวจบัญชีสหกรณ์ ปีงบประมาณ 2565

CAD 4.0 Value Based Strategies

สหกรณ์เข้มแข็ง

เกษตรกรมั่นคงในอาชีพ

1.0 สหกรณ์มีธรรมาภิบาล

(Excellent Cooperatives)

1. สร้างความเชื่อมั่นและโปร่งใส (ตรวจสอบ/กำกับ)
2. พัฒนามาตรฐานการบัญชีสหกรณ์
3. ยกระดับชั้นคุณภาพการควบคุมภายใน
4. พัฒนาระบบการตรวจสอบกิจการ
5. ส่งเสริมให้สมาชิกมีส่วนร่วมในการตรวจสอบ

พัฒนาเกษตรกรไทยเป็น Smart Farmer 3.0

(Wealthy Coop Members & Farmer)

1. สร้างโอกาสการเรียนรู้บัญชี
2. พัฒนาเครือข่ายบัญชี
3. ส่งเสริมการทำบัญชีได้...ใช้บัญชีเป็นแก่เกษตรกร
4. สร้างเกษตรกรพันธุ์ใหม่จากการใช้ข้อมูลทางบัญชี

2.0 สร้างผู้บริหารสหกรณ์มืออาชีพ

(Professional Coop Management)

1. สร้างมาตรฐานจริยธรรมด้านการเงินการบัญชีของผู้บริหารสหกรณ์
2. สร้างศักยภาพการกำกับดูแลผู้จัดการสหกรณ์
3. สร้างผู้บริหารสหกรณ์ยุคดิจิทัล

องค์กรยุคดิจิทัล

พัฒนาองค์กรสู่ Real AUDITOR 4.0

1. ปรับโครงสร้างองค์กร
2. พัฒนาบุคลากรสู่มืออาชีพ
3. พัฒนาเทคโนโลยีดิจิทัลเพื่อการบริหารองค์กร
4. พัฒนาระบบการจัดการความรู้ (KM)
5. พัฒนาระบบการให้คำปรึกษาแนะนำ
6. สร้างเครือข่ายทางวิชาการกับองค์กรภายในประเทศ/ต่างประเทศ

ตัวช่วย : บูรณาการร่วมกับหน่วยงานทั้งภาครัฐและภาคประชาชน

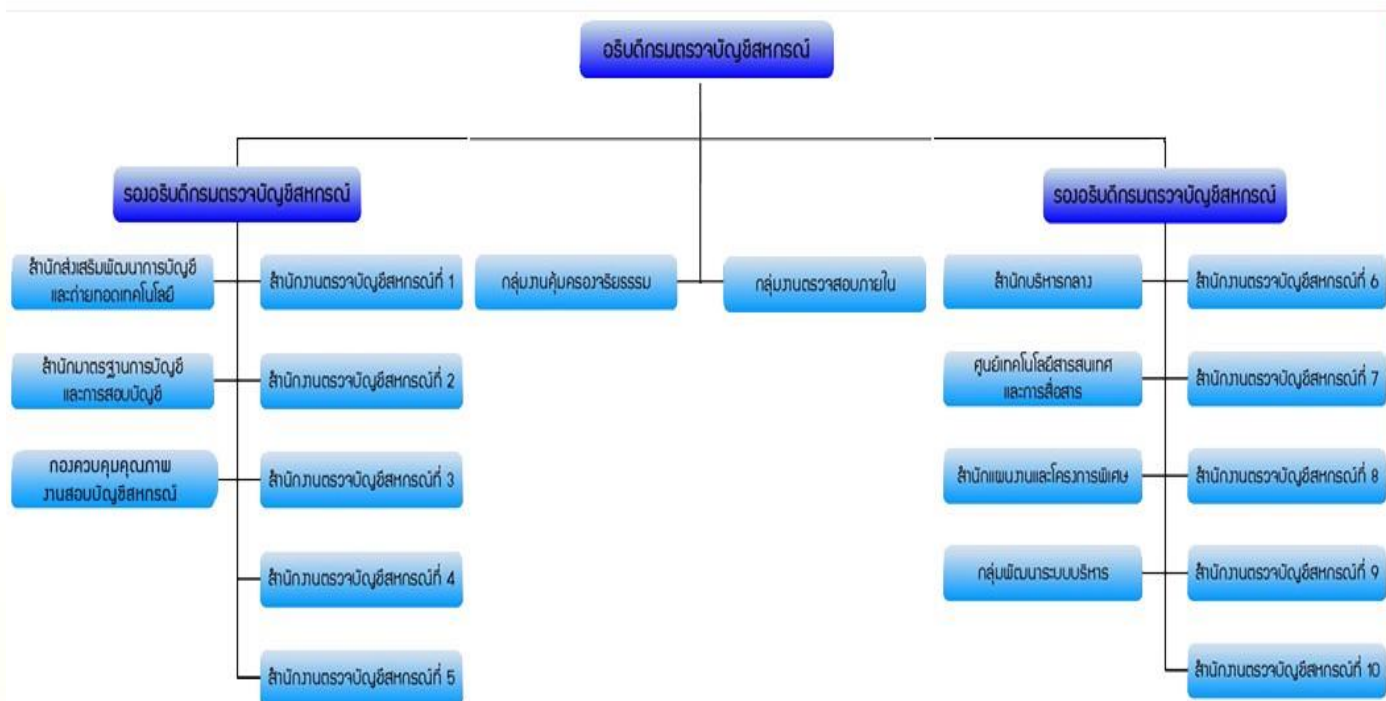
❖ นโยบายรัฐบาล

❖ หน่วยงานราชการที่เกี่ยวข้อง

❖ ภาคเอกชน/ประชาชน



ผังโครงสร้างกรมตรวจบัญชีสหกรณ์



ความเป็นมาของสำนักงานตรวจบัญชีสหกรณ์ที่ 9

ปี 2527

ได้รับการจัดตั้งเป็น เขตตรวจบัญชีที่ 12 มีสำนักงานตั้งอยู่ที่จังหวัดสงขลา ทำหน้าที่ควบคุมดูแล การปฏิบัติงานของสำนักงานตรวจบัญชีสหกรณ์

ปี 2530

เปลี่ยนชื่อเป็นศูนย์ตรวจบัญชีสหกรณ์ที่ 6

ปี 2538

เปลี่ยนชื่อเป็นสำนักงานตรวจบัญชีสหกรณ์ภูมิภาคที่ 6



ปี 2543

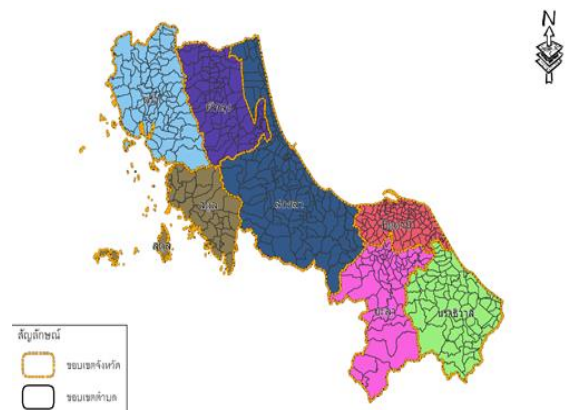
มีการปรับปรุงโครงสร้าง การแบ่งส่วนราชการใหม่ของสำนักงาน ตรวจบัญชีสหกรณ์ภูมิภาค ที่ 1 – 12

ให้สอดคล้องกับการปรับบทบาท ภารกิจ ของกรมตรวจบัญชีสหกรณ์ โดยเน้นการ ปฏิบัติงานแบบเบ็ดเสร็จ ณ จุดเดียวกัน

ตั้งแต่วันที่ 1 เมษายน 2543 เป็นต้นไปและเปลี่ยนชื่อเป็น สำนักงานตรวจบัญชีสหกรณ์ภูมิภาคที่ 12 มีพื้นที่ ในความรับผิดชอบ 7 จังหวัด คือ สงขลา พัทลุง สตูล นราธิวาส ปัตตานี ยะลา และตรัง

ปี 2545

มีการปรับเปลี่ยนโครงสร้างบทบาท ภารกิจ ให้สอดคล้องกับการแบ่งส่วนราชการตามพระราชบัญญัติ ปรับปรุงกระทรวง ทบวง กรม พ.ศ.2545 ได้กำหนดให้มีการ แบ่งส่วนราชการตามภารกิจหลักจากสำนักงานตรวจบัญชีสหกรณ์ ภูมิภาคที่ 1 – 12 เป็นสำนักงานตรวจบัญชีสหกรณ์ที่ 1 – 9 และได้เปลี่ยนชื่อเป็นสำนักงานตรวจบัญชีสหกรณ์ที่ 9



ที่อยู่สำนักงานตรวจบัญชีสหกรณ์ที่ 9 :

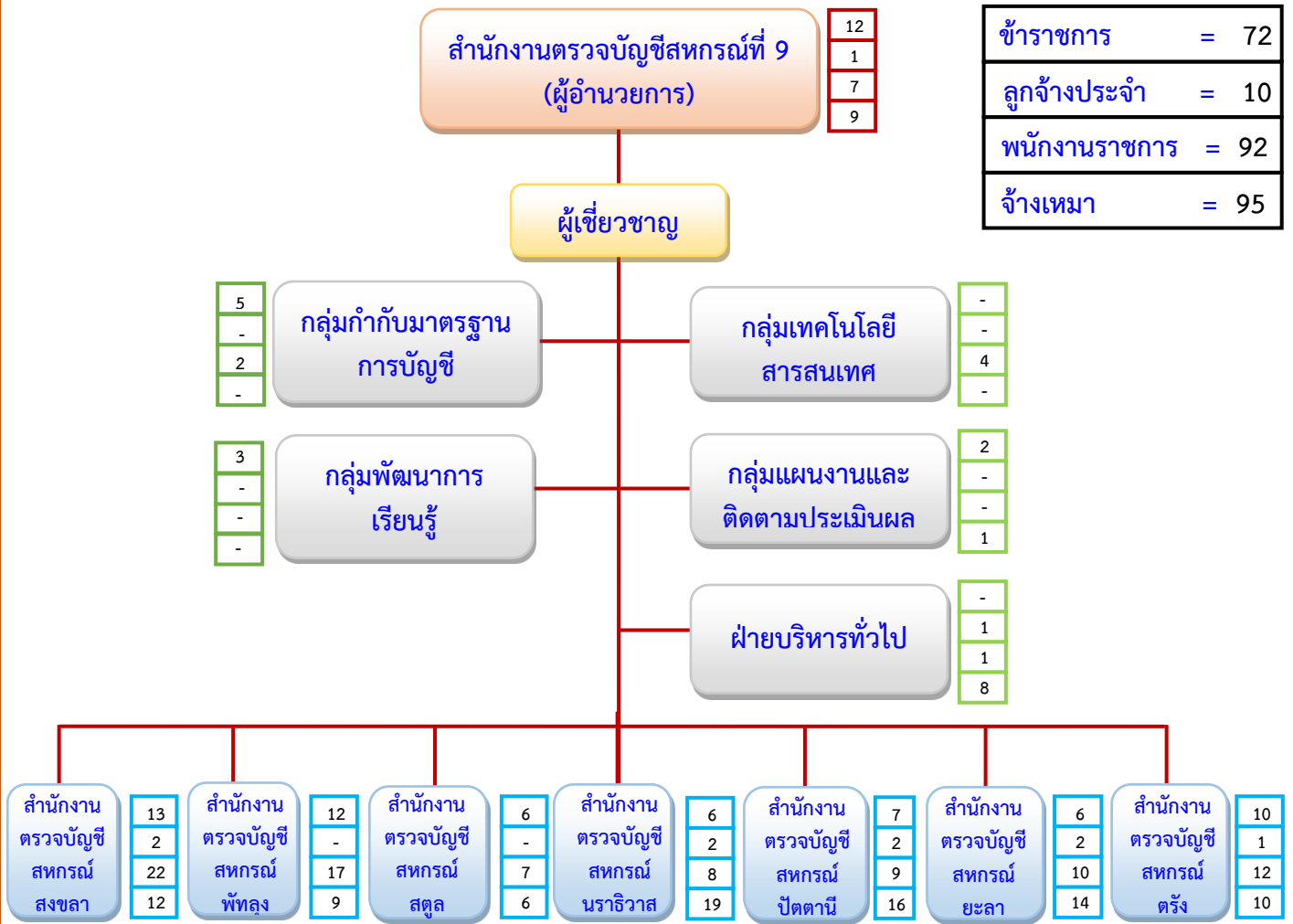
139/26 ถนนกาญจนวนิช ตำบลเขารูปช้าง อำเภอเมือง จังหวัดสงขลา รหัสไปรษณีย์ 90000

โทรศัพท์ : 074-314705 โทรสาร : 074-323658

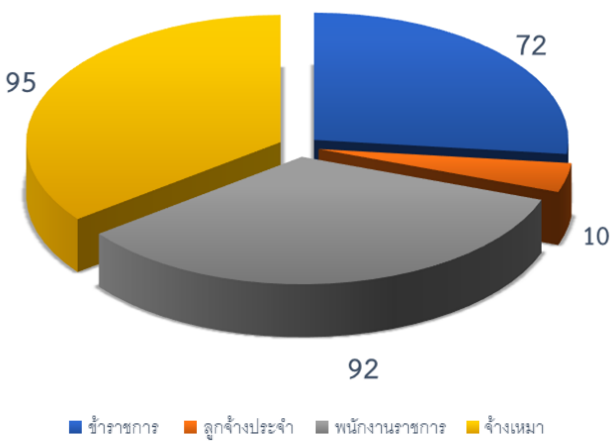
E-mail : auiddiv9@cad.go.th



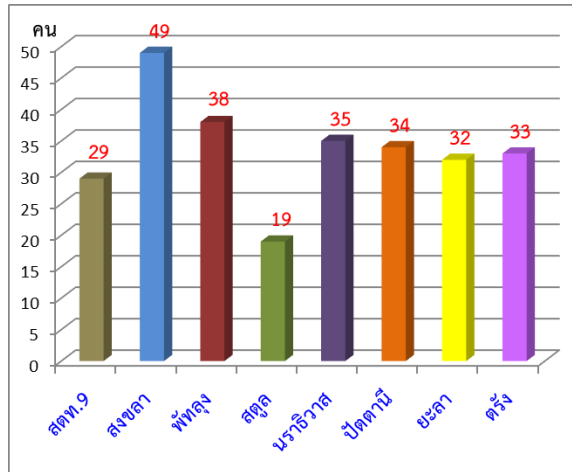
ผังโครงสร้างและอัตรากำลังของสำนักงานตรวจบัญชีสหกรณ์ที่ 9
(ณ 30 กันยายน 2565)



แยกตามประเภท



แยกตามหน่วยงาน



บุคลากรสำนักงานตรวจบัญชีสหกรณ์ที่ 9



กลุ่มกำกับมาตรฐานการบัญชี



กลุ่มพัฒนาการเรียนรู้



กลุ่มเทคโนโลยีสารสนเทศ



กลุ่มแผนงานและติดตามประเมินผล



นางสาวอารีหะ โคหะ
นักวิชาการตรวจสอบบัญชีปฏิบัติการ



นางศิรินาฏ พุดกัญญา
นักวิชาการตรวจสอบบัญชีชำนาญการพิเศษ



นางสาวสุพรรณษา คงแก้ว
นักวิชาการตรวจสอบบัญชีปฏิบัติการ



นางสาวปัทมา แก้วทองคำ
เจ้าหน้าที่บันทึกข้อมูล

ฝ่ายบริหารทั่วไป



นางฐิติรัตน์ สายชนะจรูญพร
พนักงานเก็บเอกสาร



นางสาวสิริกานต์ นาคพันธ์
นักจัดการงานทั่วไป



นางสาวนิสากร อุ้นแดง
เจ้าหน้าที่บันทึกข้อมูล



นางสาวสุกัญญา คงคำลิหมื่น
เจ้าหน้าที่งานธุรการ



นายหิ๊ป คงประดิษฐ์
พนักงานขับรถยนต์



นายจะรอสิน สยามเจริญ
พนักงานขับรถยนต์



นายกรรเดช บัวสาย
พนักงานขับรถยนต์



นายปรีชา ศิลปศาสตร์
พนักงานขับรถยนต์



นายจิต หุศลวิรัตน์
พนักงานรักษาความปลอดภัย



นายชาเชด หมดสะและ
พนักงานรักษาความปลอดภัย

▶▶▶▶หน้าที่และความรับผิดชอบ▶▶▶▶

สำนักงานตรวจบัญชีสหกรณ์ที่ 9

- ☼ ดำเนินการตรวจสอบบัญชีของสหกรณ์และกลุ่มเกษตรกรให้เป็นไปตามกฎหมาย ข้อบังคับ ระเบียบ และมาตรฐานการสอบบัญชีที่รับรองทั่วไป
- ☼ กำกับดูแลและควบคุมคุณภาพงานสอบบัญชีของสหกรณ์และกลุ่มเกษตรกรให้เป็นไปตามมาตรฐานการสอบบัญชีที่รับรองทั่วไป
- ☼ วางรูปแบบและระบบบัญชีของสหกรณ์และกลุ่มเกษตรกรให้เหมาะสมกับธุรกิจ
- ☼ ดำเนินการสอบทานรายงานการสอบบัญชี งบการเงิน และกระดาษทำการของผู้สอบบัญชี รวมทั้งวิเคราะห์และประเมินผลการดำเนินงานของสหกรณ์และกลุ่มเกษตรกรตามมาตรฐานที่วางไว้
- ☼ จัดระบบงาน ประมวลผลข้อมูลและเป็นศูนย์ข้อมูลทางการเงิน และส่งเสริมการใช้โปรแกรมระบบบัญชีคอมพิวเตอร์
- ☼ ถ่ายทอดความรู้เกี่ยวกับการเงินและการบัญชี และเทคโนโลยีที่เกี่ยวข้องแก่บุคลากรของสหกรณ์และกลุ่มเกษตรกร และการกำกับดูแลการบริหารกิจการที่ดีให้แก่ผู้ปฏิบัติงานตรวจสอบกิจการของสหกรณ์
- ☼ ดำเนินการถ่ายทอดความรู้ด้านการบัญชีแก่สหกรณ์ กลุ่มเกษตรกร กลุ่มอาชีพ วิสาหกิจชุมชน กลุ่มเป้าหมายตามโครงการพระราชดำริ เกษตรกร และประชาชนทั่วไป
- ☼ จัดทำแผนการปฏิบัติงาน โดยบูรณาการร่วมกับสำนักงานในเขตพื้นที่ที่รับผิดชอบและติดตามประเมินผลความก้าวหน้าในการปฏิบัติงาน
- ☼ ให้คำปรึกษาแนะนำด้านการเงินและการบัญชีให้กับสหกรณ์และกลุ่มเกษตรกร รวมทั้งวิสาหกิจชุมชนกลุ่มอาชีพ และกลุ่มเป้าหมายโครงการพระราชดำริ
- ☼ ปฏิบัติงานร่วมกับหรือสนับสนุนการปฏิบัติงานของหน่วยงานที่เกี่ยวข้องหรือที่ได้รับมอบหมาย

สำนักงานตรวจบัญชีสหกรณ์ที่ 9 แบ่งงานภายใน ดังนี้

ฝ่ายบริหารทั่วไป

- ☼ ปฏิบัติงานบริหารทั่วไป งานสารบรรณ งานบุคคล งบประมาณ งานการเงิน การบัญชี พัสดุ ครุภัณฑ์ และงานเผยแพร่ประชาสัมพันธ์ ของสำนักงาน
- ☼ อำนวยการปฏิบัติงานและติดตามผลการปฏิบัติงานของสำนักงาน
- ☼ ประสานงานและเชื่อมโยงการบริหารจัดการงานระหว่างสำนักงานกับหน่วยงานอื่น ทั้งหน่วยงานภายใน และหน่วยงานภายนอกที่เกี่ยวข้อง
- ☼ งานธุรการ
 - รับ - ส่งหนังสือราชการ ทาง e-mail

- เปิดหนังสือรับจาก Website หน่วยงานภายในกรมฯ และหนังสือจากหน่วยงานภายนอก
- ลงทะเบียนรับ - ส่ง หนังสือในระบบสารบรรณอิเล็กทรอนิกส์
- เกษียณหนังสือเสนอผู้บังคับบัญชา
- จัดทำคำสั่งการอยู่เวรรักษาการณ์
- จัดทำคำสั่งแต่งตั้งผู้รักษาการในตำแหน่ง หัวหน้าสำนักงานตรวจบัญชีสหกรณ์
- ควบคุมใบนำส่งไปรษณีย์และรับ - ส่ง โทรสาร
- แจกเอกสารให้กลุ่มงานต่างๆ

☼ งานบุคคล

- ดำเนินการเรื่องข้าราชการ พนักงานราชการ และลูกจ้างประจำ

☼ งานพัสดุ

- ทำหน้าที่เจ้าหน้าที่พัสดุและดำเนินการเกี่ยวกับพัสดุให้เป็นไปตามระเบียบกระทรวงการคลังว่าด้วยการจัดซื้อจัดจ้างและการบริหารพัสดุภาครัฐ พ.ศ.๒๕๖๐

- ☼ ดูแลรักษา ทำความสะอาด เปิด-ปิด ประตูหน้าต่างสำนักงาน

- ☼ งานอื่น ๆ ที่ได้รับมอบหมาย

- ☼ ปฏิบัติงานร่วมกับหรือสนับสนุนการปฏิบัติงานของกรมตามที่ได้รับมอบหมาย

กลุ่มกำกับมาตรฐานการบัญชี

☼ ควบคุม กำกับ ดูแล ศึกษา วิเคราะห์ลักษณะของธุรกิจของสหกรณ์ และกลุ่มเกษตรกรกลุ่มอาชีพต่างๆ กลุ่มวิสาหกิจชุมชน กลุ่มผู้ผลิตหนึ่งตำบลหนึ่งผลิตภัณฑ์ (OTOP) กลุ่มเป้าหมายตามโครงการพระราชดำริ ตลอดจนเกษตรกรรายบุคคลในพื้นที่รับผิดชอบ เพื่อนำรูปแบบบัญชีที่กรมกำหนดไปประยุกต์ใช้ให้เหมาะสมกับธุรกิจ ควบคุมคุณภาพ งานสอบบัญชีในด้านของผู้สอบบัญชีและในด้านของสหกรณ์และกลุ่มเกษตรกร โดยประเมินผลการปฏิบัติ ตามมาตรฐานการสอบบัญชีจัดทำหนังสือแจ้งข้อสังเกต และให้คำแนะนำในการปฏิบัติงานสอบบัญชีถึงผู้สอบบัญชีสหกรณ์แจ้งข้อบกพร่องทางการเงินการบัญชี และสั่งการให้สหกรณ์และกลุ่มเกษตรกร แก้ไขข้อบกพร่อง ประสานงานการสอบบัญชีของสำนักงานตรวจบัญชีสหกรณ์ในพื้นที่ ความรับผิดชอบ สรุปผลการวิเคราะห์ภาวะทางการเงินรายสหกรณ์ (CAMELS analysis) ในภาพรวมของสำนักงานตรวจบัญชีสหกรณ์ที่ ๙ วางแผน มอบหมายงาน ปรับปรุง แก้ไข ติดตามประเมินผล และแก้ไขปัญหาข้อขัดข้อง เกี่ยวกับการปฏิบัติงานในความรับผิดชอบ ให้คำปรึกษา แนะนำการปฏิบัติงานแก่ผู้ใต้บังคับบัญชา ตลอดจนปฏิบัติหน้าที่อื่นที่ได้รับมอบหมายหรือที่เกี่ยวข้อง

☼ กำกับ ควบคุม ดูแล ติดตามและรายงานผลการปฏิบัติงานภายในกลุ่มกำกับมาตรฐานการบัญชีให้เป็นไปตามแนวทางการบริหารจัดการงานสอบบัญชี ปีงบประมาณ ๒๕๖๕ และ Road Map ๖๕ ทบทวนการมอบหมายงานสอบบัญชีของ สตส. จัดระดับผู้สอบบัญชีในระบบ Intranet การให้คำปรึกษาหารือ

☼ ประเมินคุณภาพงานสอบบัญชีสหกรณ์/กลุ่มเกษตรกร พร้อมสรุปผลการประเมินคุณภาพงานสอบบัญชี

- ☼ บันทึกผลการประเมินคุณภาพงานสอบบัญชีในระบบ Intranet
- ☼ ประเมินมาตรฐานสำนักงาน ๗ จังหวัด
- ☼ สอบทานรายงานการสอบบัญชีและงบการเงินของสหกรณ์และกลุ่มเกษตรกร
- ☼ สอบทานหนังสือแจ้งข้อสังเกตที่ตรวจพบของสหกรณ์และกลุ่มเกษตรกร
- ☼ รวบรวมข้อสังเกตจากการตรวจสอบบัญชีในระบบ CAD_NOTICE
- ☼ ตรวจสอบข้อสังเกตจากการตรวจสอบบัญชีในระบบ CAD_NOTICE
- ☼ จัดทำคำสั่งแต่งตั้งผู้สอบบัญชี ตาม Road Map
 - บันทึกข้อมูลคำสั่งแต่งตั้งผู้สอบบัญชีในระบบ CAD_AUDIT และส่งกลับให้ สตส.
 - จัดทำทะเบียนคุมคำสั่งแต่งตั้งผู้สอบบัญชี
 - ติดตามการจัดทำคำสั่งการแต่งตั้งผู้สอบบัญชีให้ครบถ้วน (ทุกเดือน)
- ☼ รับผิดชอบงานชำระบัญชี
 - สอบทานและจัดทำหนังสือพิจารณาอนุมัติงบการเงินสหกรณ์/กลุ่มเกษตรกร

ที่ชำระบัญชี กรณีที่ประชุมใหญ่ไม่ครบองค์ประชุม

- จัดทำทะเบียนคุมการพิจารณาอนุมัติงบการเงินสหกรณ์/กลุ่มเกษตรกรที่ชำระบัญชี
- จัดทำทะเบียนคุมสหกรณ์/กลุ่มเกษตรกรที่ชำระบัญชีแต่ละขั้นตอนในการชำระบัญชี

(ตามในระบบ RA ๓)

- สรุปผลสหกรณ์/กลุ่มเกษตรกรที่ได้รับการชำระบัญชี เสนอกรมฯ แจ้งกรมส่งเสริมสหกรณ์ตาม RM ๑๑๐๖ , สรุปในภาพรวมสำนักงานตรวจบัญชีสหกรณ์ที่ ๙

☼ สรุปผลการติดตามสหกรณ์/กลุ่มเกษตรกร ที่อยู่ในกลุ่มอาจถูกสั่งเลิก/ต้องเลิกตามกฎหมาย เสนอกรมฯ ตาม RM ๑๑๐๕

☼ รับผิดชอบระบบแผนและผลการปฏิบัติงานสอบบัญชี (PA และ RA)

- สอบทานการวางแผนงานสอบบัญชี (PA)
- สรุปผลการปฏิบัติงานประจำเดือน (RA)

☼ สรุปสถานะเศรษฐกิจภาพรวม สตท.๙ (ทำรายงานประจำปี)

☼ รับผิดชอบเกี่ยวกับการปฏิบัติสำหรับสหกรณ์ถ่ายโอนสู่ภาคเอกชน

- จัดทำทะเบียนคุมสหกรณ์ที่จัดจ้างผู้สอบบัญชีภาคเอกชนตรวจสอบแต่ละจังหวัด
- จัดทำทะเบียนคุมคำสั่งแต่งตั้งผู้สอบบัญชีภาคเอกชน
- สอบทานเอกสารประกอบการถ่ายโอนสหกรณ์ที่จัดจ้างผู้สอบบัญชีภาคเอกชนตรวจสอบ

เป็นปีแรก

- รวบรวมรายงานการสอบบัญชีและงบการเงินของสหกรณ์ที่จัดจ้างผู้สอบบัญชีภาคเอกชน

ตรวจสอบ

- ติดตามผลการดำเนินการเตรียมความพร้อมให้แก่สหกรณ์ของ สำนักงานตรวจบัญชีสหกรณ์ในพื้นที่รับผิดชอบ (ไตรมาส)

- ☼ สรุปผลการปฏิบัติงานประจำปี พร้อมปัญหาอุปสรรค เสนอกรมตรวจบัญชีสหกรณ์ ตาม RM ๑๑๐๓
- ☼ จัดทำรายงานผลการปฏิบัติงานตามตัวชี้วัดกลุ่มกำกับมาตรฐานการบัญชี (ถ้ามี)
- ☼ จัดทำตัวชี้วัดรายบุคคล
- ☼ ปฏิบัติงานร่วมกับหรือสนับสนุนการปฏิบัติงานของกรมตามที่ได้รับมอบหมาย

กลุ่มพัฒนาการเรียนรู้

☼ ควบคุม กำกับดูแลโรงเรียน IT ระดับภาค (IT learning Center) ในการจัดอบรม ทักษะการใช้ IT และโปรแกรมระบบบัญชี และหน่วยบริการ IT เคลื่อนที่ (IT mobile) ในการติดตั้งวางโปรแกรมระบบบัญชี กำกับดูแลการนิเทศระบบงานตามกระบวนการตรวจสอบบัญชี สหกรณ์และกลุ่มเกษตรกรแก่สำนักงานตรวจบัญชีสหกรณ์ในพื้นที่ความรับผิดชอบและผู้สอบบัญชี กำหนดหลักสูตร ดำเนินการสัมมนา นิเทศและเสริมสร้างความพร้อมของสหกรณ์และกลุ่มเกษตรกร เพื่อรองรับการตรวจสอบบัญชีสหกรณ์ประจำปี ให้ความรู้ด้านการเงินการบัญชีแก่บุคลากรของกรม ข้าราชการ และลูกจ้าง ในสังกัด ให้ความรู้ด้านการเงินและบัญชีแก่บุคลากรของสถาบันเกษตรกรกลุ่มอาชีพ โครงการพัฒนาวิสาหกิจชุมชน กลุ่มเป้าหมายในโครงการพระราชดำริ อาทิ โครงการส่งเสริมสหกรณ์ และโครงการเกษตรเพื่ออาหารกลางวัน รวมทั้งเกษตรกรทั่วไป ติดตาม ประเมินผลการจัดอบรม สัมมนา ประสานงานโครงการเสริมสร้างภูมิปัญญาให้กับเกษตรกรในพื้นที่ความรับผิดชอบ ให้คำปรึกษาแนะนำเกี่ยวกับการปฏิบัติงาน ตลอดจนปฏิบัติหน้าที่อื่นที่ได้รับมอบหมายหรือที่เกี่ยวข้อง

- ☼ จัดทำโครงการอบรม/กำหนดการ
- ☼ จัดทำกำหนดการอบรม
- ☼ ประเมินการค่าใช้จ่ายในการจัดอบรม
- ☼ จัดทำหนังสือขออนุมัติจัดอบรม
- ☼ จัดทำคำกล่าวรายงาน
- ☼ จัดทำคำกล่าวของประธานพิธีเปิดการอบรม
- ☼ ประสานงานขอรับเอกสารประกอบการบรรยายรายวิชาของวิทยากร
- ☼ ประสานโรงแรม/อาหาร/อาหารว่างและเครื่องดื่ม/ห้องพัก/ห้องประชุม
- ☼ จัดทำปกโครงการจัดอบรม
- ☼ จัดทำแบบประวัติผู้เข้ารับการอบรม
- ☼ จัดทำแบบประเมินผลการอบรม
- ☼ จัดทำรายชื่อผู้เข้ารับการอบรม
- ☼ จัดทำรายชื่อเจ้าหน้าที่
- ☼ จัดทำป้ายชื่อวิทยากร

- ☼ เก็บข้อมูลแบบประวัติผู้เข้ารับการอบรม
 - ☼ เก็บข้อมูลแบบประเมินผลการจัดอบรม
 - ☼ จัดทำหนังสือรายงานผลการจัดอบรม
 - ☼ บันทึกข้อมูลผู้เข้ารับการอบรมในระบบฐานข้อมูลการพัฒนาทรัพยากรบุคคล/ระบบอินทราเน็ต
- ระบบฐานข้อมูลโครงการพัฒนาบุคลากรสหกรณ์ (COOP_HR) /ระบบอินทราเน็ต ระบบผู้ตรวจสอบกิจการ
- ☼ งานอื่นๆ ที่ได้รับมอบหมาย
 - ☼ ปฏิบัติงานร่วมกับหรือสนับสนุนการปฏิบัติงานของกรมตามที่ได้รับมอบหมาย

กลุ่มเทคโนโลยีสารสนเทศ

☼ รับผิดชอบเกี่ยวกับการถ่ายทอดเทคโนโลยีด้านโปรแกรมระบบบัญชีแก่สหกรณ์ และกลุ่มเกษตรกร ถ่ายทอดโปรแกรมระบบการตรวจสอบบัญชีแก่ผู้สอบบัญชีที่ถ่ายทอดระบบสารสนเทศสำนักงาน (Back Office) ระบบเครือข่ายแก่บุคลากรของกรมติดตามประเมินผลการถ่ายทอดความรู้ในเรื่องต่าง ๆ ที่เกี่ยวข้อง ให้คำปรึกษาแนะนำเกี่ยวกับการปฏิบัติงานตลอดจนปฏิบัติหน้าที่อื่นที่ได้รับมอบหมายหรือที่เกี่ยวข้อง

☼ ถ่ายทอดการใช้โปรแกรมระบบบัญชีสหกรณ์ กรมตรวจบัญชีสหกรณ์ในส่วนของโปรแกรมระบบสินค้า โปรแกรมระบบสมาชิกและหุ้นและระบบเงินให้กู้และโปรแกรมระบบบัญชีสหกรณ์ออมทรัพย์แก่สหกรณ์และกลุ่มเกษตรกรและบุคลากรของกรมตรวจบัญชีสหกรณ์

☼ ถ่ายทอดการใช้โปรแกรมระบบตรวจสอบบัญชีคอมพิวเตอร์ด้วยโปรแกรม ACL ให้แก่บุคลากรของกรมตรวจบัญชีสหกรณ์

- ☼ ถ่ายทอดเทคโนโลยีด้านโปรแกรมระบบบัญชีแก่สหกรณ์และกลุ่มเกษตรกร
- ☼ ถ่ายทอดโปรแกรมระบบการตรวจสอบบัญชีแก่ผู้สอบบัญชี
- ☼ ถ่ายทอดระบบสารสนเทศสำนักงาน (Back Office) และระบบเครือข่ายแก่บุคลากรของกรม
- ☼ ติดตาม ดูแล และให้คำแนะนำ ปรึกษา ปัญหาเกี่ยวกับด้านเทคโนโลยีสารสนเทศ
- ☼ ผู้ช่วยถ่ายทอดการใช้โปรแกรมระบบบัญชีสหกรณ์กรมตรวจบัญชีสหกรณ์ในส่วนของโปรแกรมระบบสินค้าให้แก่สหกรณ์และกลุ่มเกษตรกรและบุคลากรของกรมตรวจบัญชีสหกรณ์
- ☼ ผู้ช่วยถ่ายทอดการใช้โปรแกรมระบบตรวจสอบบัญชีคอมพิวเตอร์ด้วยโปรแกรม ACL ระบบไอคอป และระบบตรวจสอบเชิงลึก (CATS) ให้แก่บุคลากรของกรมตรวจบัญชีสหกรณ์
- ☼ ถ่ายทอดการใช้ระบบเครือข่ายแก่บุคลากรของกรมตรวจบัญชีสหกรณ์
- ☼ ดำเนินการแก้ไขปัญหาการใช้โปรแกรมระบบบัญชีสหกรณ์กรมตรวจบัญชีสหกรณ์ทุกระบบ รวมทั้งให้คำปรึกษาการใช้โปรแกรมระบบสินค้า และการใช้เทคนิคคอมพิวเตอร์ช่วยตรวจสอบบัญชี (โปรแกรมไอคอป) ให้แก่สหกรณ์และบุคลากรของกรมตรวจบัญชีสหกรณ์
- ☼ รวบรวมองค์ความรู้และแนวทางแก้ไขปัญหาการใช้โปรแกรมระบบบัญชีสหกรณ์ของกรมตรวจบัญชีสหกรณ์ในส่วนของโปรแกรมระบบสินค้า รวมทั้งถ่ายทอดและพัฒนาองค์ความรู้ให้แก่สหกรณ์และ IT Provider

- ☼ รวบรวมข้อมูลสัญญาณอินเทอร์เน็ตในภาพรวมของพื้นที่ สตท.๙
 - ☼ ช่วยแก้ไขปัญหาการใช้เครื่องคอมพิวเตอร์ และระบบเครือข่ายของสำนักงาน
 - ☼ ช่วยงานตรวจสอบบัญชีสหกรณ์ด้วยการใช้โปรแกรม ACL และระบบตรวจสอบเชิงลึก (CATS)
 - ☼ กำกับดูแลการถ่ายทอดการใช้ระบบสารสนเทศสำนักงาน เช่น การจัดทำเว็บไซต์ และระบบเครือข่าย
- แก้บุคลากรของกรมตรวจบัญชีสหกรณ์
- ☼ กำกับดูแลการใช้ Smart 4M ของสหกรณ์
 - ☼ กำกับการจัดทำข้อมูลรายงานความก้าวหน้าการใช้โปรแกรมระบบบัญชีสหกรณ์กรมตรวจบัญชีสหกรณ์ของสหกรณ์ในพื้นที่ สตท.9
 - ☼ กำกับการปลดล็อก INPUT FORM ในระบบ INTRANET
 - ☼ กำกับการจัดทำรายงานผลสร้างความรับรู้ความเข้าใจแก่ประชาชนในภาพรวมของพื้นที่ สตท.๙
 - ☼ ส่งข่าวประชาสัมพันธ์สำนักงานในกลุ่มไลน์ PR ของกรมตรวจบัญชีสหกรณ์
 - ☼ กำกับการจัดทำเว็บไซต์ของ สตท.๙ รวมทั้งการลงข่าว ประกาศ ในสื่อ Facebook
 - ☼ เป็นผู้รับผิดชอบสร้างแฟ้มประเมินความเสี่ยงในการสอบบัญชี (Team Risk) และแฟ้มกระตาศทำการ
- อิเล็กทรอนิกส์ : EWP
- ☼ งานอื่นๆ ที่ได้รับมอบหมาย
 - ☼ ปฏิบัติงานร่วมกับหรือสนับสนุนการปฏิบัติงานของกรมตามที่ได้รับมอบหมาย

กลุ่มแผนงานและติดตามประเมินผล

- ☼ จัดทำแผนยุทธศาสตร์ แผนปฏิบัติการประจำปี ติดตามและประเมินผล แผน/ผล ตัวชี้วัด และผลการปฏิบัติงานตามที่กรมตรวจบัญชีสหกรณ์กำหนด รวมทั้งการลดความเสี่ยงและควบคุมภายในที่ดี
- ☼ จัดทำแผนการปฏิบัติราชการประจำปี แผนยุทธศาสตร์ โดยบูรณาการร่วมกับสำนักงานตรวจบัญชีสหกรณ์จังหวัด และกลุ่มจังหวัดในความรับผิดชอบ
- ☼ ติดตามและประเมินผล แผน/ผล ตัวชี้วัดตามงบประมาณ การปฏิบัติงานมุ่งผลสัมฤทธิ์ (RBM) และคำรับรองการปฏิบัติงานโครงการ การควบคุมภายในและกิจกรรมต่าง ๆ ที่กรมกำหนด
- ☼ ติดตามและประเมินผลการปฏิบัติงาน กลุ่มเป้าหมายตามโครงการพระราชดำริรวมทั้งโครงการพิเศษ
- ☼ ติดตามและประเมินผลการปฏิบัติงานของสำนักงานในพื้นที่รับผิดชอบในงานที่มีการบูรณาการร่วมกับจังหวัด
- ☼ รายงาน แผน-ผล การปฏิบัติงานในภาพรวมของสำนักงานตรวจบัญชีสหกรณ์ที่ ๙ เพื่อให้สามารถแก้ไขปัญหาอุปสรรคในการปฏิบัติงานได้ทันเวลา
- ☼ วางแผน มอบหมายงาน ปรับปรุง แก้ไข ติดตามประเมินผล และแก้ไขปัญหาข้อขัดข้อง เกี่ยวกับการปฏิบัติงานในความรับผิดชอบ
- ☼ ให้คำปรึกษา แนะนำการปฏิบัติงานแก่ผู้ใต้บังคับบัญชา ตลอดจนปฏิบัติหน้าที่อื่นที่ได้รับมอบหมายหรือที่เกี่ยวข้อง

🌸 ปฏิบัติหน้าที่อื่น ๆ ที่ได้รับมอบหมายหรือที่เกี่ยวข้อง

- เป้าหมายการปฏิบัติงานประจำปี
- งานโครงการต่างๆ
- กำกับดูแลงานงบประมาณ สตส.ในพื้นที่
- การจัดทำการควบคุมภายใน ตามระเบียบ คตง.
- การจัดทำต้นทุนผลผลิต
- งานอื่น ๆ ที่ได้รับมอบหมาย
- ดูแลตัวชี้วัดต่างๆ

🌸 บันทึกข้อมูล แผน – ผล รายเดือน จากระบบ Intranet เก็บไว้ทุกเดือน

🌸 รายงานความก้าวหน้า แผนและผลการดำเนินงาน/โครงการและงบประมาณตามแผนปฏิบัติการ
ด้านการเกษตรและสหกรณ์จังหวัดสงขลา

🌸 งานอื่นๆ ที่ได้รับมอบหมาย

🌸 ปฏิบัติงานร่วมกับหรือสนับสนุนการปฏิบัติงานของกรมตามที่ได้รับมอบหมาย

ผลการปฏิบัติงานตามผลผลิต/โครงการ

ผลผลิต : สหกรณ์และสถาบันเกษตรกรได้รับการพัฒนาและเสริมสร้างความเข้มแข็ง

ตรวจสอบบัญชีประจำปีสหกรณ์และกลุ่มเกษตรกร

เป็นการตรวจสอบบัญชีสหกรณ์และกลุ่มเกษตรกร โดยมุ่งเน้นการเสริมสร้างความเข้มแข็ง โปร่งใส และพึ่งพาตนเองให้เกิดขึ้นในกระบวนการสหกรณ์ ซึ่งสหกรณ์และกลุ่มเกษตรกรสามารถนำงบการเงินที่ผ่านการแสดงความเห็นของผู้สอบบัญชีพร้อมทั้งข้อสังเกต และข้อเสนอแนะต่างๆ ไปปรับปรุงการบริหารงานให้มีประสิทธิภาพ และสอดคล้องตามมาตรฐานการสอบบัญชี

ในปีงบประมาณ 2565 มีจำนวนสหกรณ์และกลุ่มเกษตรกรที่ต้องตรวจสอบทั้งสิ้น จำนวน 530 แห่ง สามารถตรวจสอบได้จำนวน 507 แห่ง คิดเป็นร้อยละ 95.66 ของจำนวนสหกรณ์และกลุ่มเกษตรกรที่ต้องตรวจสอบทั้งสิ้น สหกรณ์และกลุ่มเกษตรกรที่สามารถแสดงความเห็นต่องบการเงินได้จำนวน 452 แห่ง คิดเป็นร้อยละ 85.28 ของจำนวนสหกรณ์และกลุ่มเกษตรกรที่ต้องตรวจสอบทั้งสิ้น

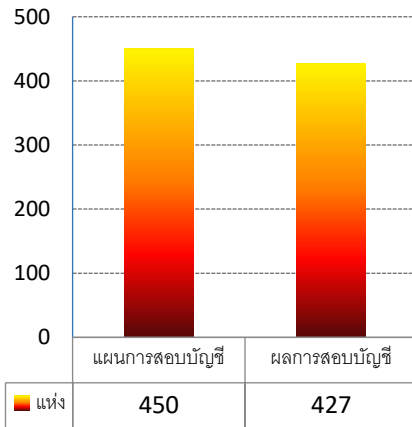
กิจกรรม	หน่วย	สหกรณ์			กลุ่มเกษตรกร			รวม			แสดง	
		วัด	แผน	ผล	ร้อยละ	แผน	ผล	ร้อยละ	แผน	ผล	ร้อยละ	ความเห็น ต่องบการเงิน (แห่ง)
1. การสอบบัญชี(กลุ่มพร้อมรับการตรวจสอบ)	แห่ง	384	354	92.19	66	73	110.61	450	427	94.89	427	80.56
2. งานตรวจแนะนำการบัญชี (กลุ่มไม่พร้อมรับการตรวจสอบ)	แห่ง	67	67	100	13	13	100	80	80	100	25	4.72
รวมทั้งสิ้น	แห่ง	451	421	93.35	79	86	108.86	530	507	95.66	452	85.28

กิจกรรม	หน่วย	สหกรณ์			กลุ่มเกษตรกร			รวม			แสดงความเห็น ต่องบการเงิน (แห่ง)	
		วัด	แผน	ผล	ร้อยละ	แผน	ผล	ร้อยละ	แผน	ผล	ร้อยละ	ร้อยละ
1. การสอบบัญชี (กลุ่มพร้อมรับการตรวจสอบ)	แห่ง	384	354	92.19	66	73	110.61	450	427	94.89	427	80.56
สตส.ตรัง	แห่ง	65	64	98.46	7	7	100	72	71	98.61	71	13.40
สตส.นราธิวาส	แห่ง	44	35	79.54	4	4	100	48	39	81.25	39	7.36
สตส.ปัตตานี	แห่ง	42	42	100	6	11	183.33	48	53	110.42	53	10.00
สตส.พัทลุง	แห่ง	66	56	84.85	25	26	104.0	91	82	90.11	82	15.47
สตส.ยะลา	แห่ง	41	37	90.24	6	6	100	47	43	91.49	43	8.11
สตส.สงขลา	แห่ง	92	89	96.74	11	12	109.09	103	101	98.06	101	19.06
สตส.สตูล	แห่ง	34	31	91.18	7	7	100	41	38	92.68	38	7.17
2. งานตรวจแนะนำการบัญชี (กลุ่มไม่พร้อมรับการตรวจสอบ)	แห่ง	67	67	100	13	13	100	80	80	100	25	4.72
สตส.ตรัง	แห่ง	1	1	100	1	1	100	2	2	100	2	0.38
สตส.นราธิวาส	แห่ง	9	9	100	2	2	100	11	11	100	8	1.51
สตส.ปัตตานี	แห่ง	10	10	100	-	-	-	10	10	100	3	0.57
สตส.พัทลุง	แห่ง	9	9	100	4	4	100	13	13	100	-	-
สตส.ยะลา	แห่ง	13	13	100	-	-	-	13	13	100	3	0.57
สตส.สงขลา	แห่ง	20	20	100	5	5	100	25	25	100	6	1.13
สตส.สตูล	แห่ง	5	5	100	1	1	100	6	6	100	3	0.57
รวมทั้งสิ้น	แห่ง	451	421	93.35	79	86	108.86	530	507	95.66	452	85.28

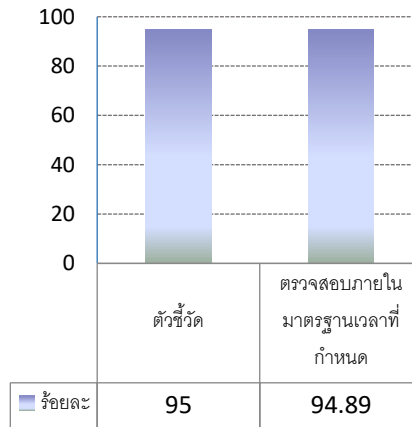
ผลการดำเนินงานเทียบตัวชี้วัดตามเอกสารงบประมาณ

กลุ่มพร้อมรับการตรวจสอบ

ตัวชี้วัดเชิงปริมาณ



ตัวชี้วัดเชิงคุณภาพ



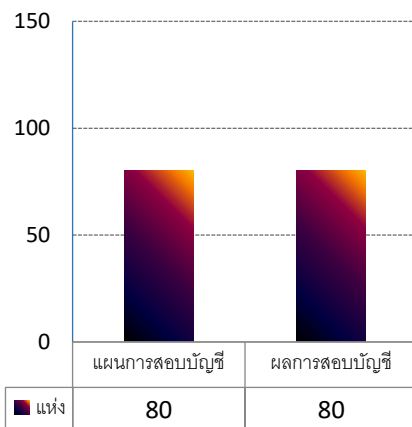
ร้อยละ 95 ของสหกรณ์และกลุ่มเกษตรกรได้รับการตรวจสอบบัญชีภายในมาตรฐานเวลาที่กำหนด



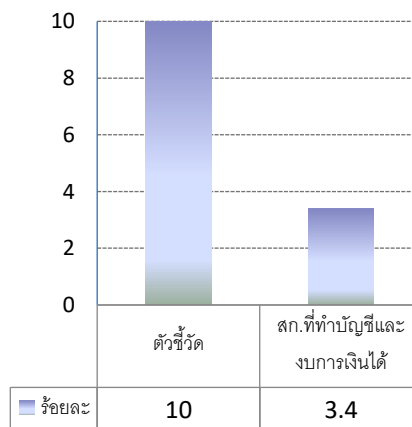
จำนวนสหกรณ์และกลุ่มเกษตรกรได้รับการตรวจสอบบัญชี

กลุ่มไม่พร้อมรับการตรวจสอบ

ตัวชี้วัดเชิงปริมาณ



ตัวชี้วัดเชิงคุณภาพ



ร้อยละ 10 ของสหกรณ์และกลุ่มเกษตรกรที่ดำเนินธุรกิจ จัดทำบัญชีและงบการเงินได้



จำนวนสหกรณ์และกลุ่มเกษตรกรได้รับการตรวจสอบบัญชี
(วางระบบบัญชี/ตรวจแนะนำ/ติดตามเสนอเล็ก)

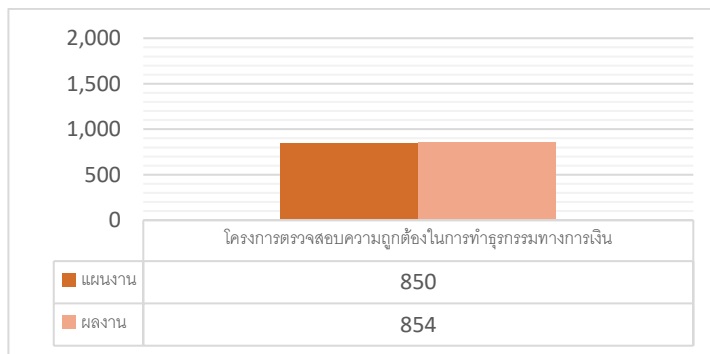
แผนงานพื้นฐานด้านการสร้างความสามารถในการแข่งขัน

1. โครงการตรวจสอบความถูกต้องในการทำธุรกรรมทางการเงินระหว่างสหกรณ์และสมาชิก

เพื่อพิสูจน์ความมีอยู่จริงของข้อมูลทางการเงินของสมาชิกและสหกรณ์ ตรวจสอบความถูกต้องในการทำธุรกรรมทางการเงินระหว่างสหกรณ์และสมาชิกสหกรณ์ด้านสินเชื่อการรับฝากเงินและการถือหุ้น เพื่อควบคุมคุณภาพงานสอบบัญชีให้เป็นไปตามมาตรฐานการสอบบัญชีและระเบียบที่นายทะเบียนสหกรณ์กำหนด และเพื่อสร้างความโปร่งใสให้กับสหกรณ์ โดยการเตือนภัยและป้องปรามการทุจริตจากข้อบกพร่องทางการเงินและสร้างความเชื่อมั่นแก่มวลสมาชิก

ผลการดำเนินงานเทียบตัวชี้วัดตามเอกสารงบประมาณ

ตัวชี้วัดเชิงปริมาณ



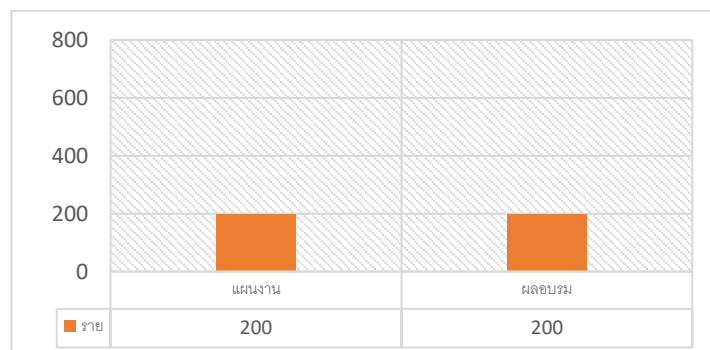
จำนวนสมาชิกกลุ่มเป้าหมายได้รับการตรวจสอบความถูกต้องในการทำธุรกรรมด้านการเงินกับสหกรณ์

2. โครงการฝึกอบรมเศรษฐกิจการเงินขั้นพื้นฐานแก่สมาชิกสหกรณ์

เพื่อให้สมาชิกสหกรณ์ได้ตระหนักและมีส่วนร่วมในการตรวจสอบการดำเนินการของสหกรณ์ สมาชิกสหกรณ์มีความเชื่อมั่นและศรัทธาในระบบสหกรณ์ ได้รับความรู้เกี่ยวกับขั้นตอนการทำธุรกรรมทางการเงินกับสหกรณ์ และเพื่อให้สมาชิกสหกรณ์ได้รับความรู้เกี่ยวกับการใช้เทคโนโลยี Application Smart Me และ Smart Member

ผลการดำเนินงานเทียบตัวชี้วัดตามเอกสารงบประมาณ

ตัวชี้วัดเชิงปริมาณ



จำนวนสมาชิกของสหกรณ์ได้รับการอบรมความรู้ความเข้าใจเศรษฐกิจการเงินขั้นพื้นฐาน

แผนงานยุทธศาสตร์เสริมสร้างพลังทางสังคม

1.โครงการพระราชดำริ เป็นการอบรมสอนและการจัดทำบัญชีรับจ่ายในครัวเรือน บัญชีต้นทุนอาชีพ และบัญชีต้นกล้าเศรษฐกิจพอเพียง แก่เกษตรกร เยาวชนและประชาชนทั่วไป ประกอบด้วย 5 โครงการ ดังนี้

➤โครงการพัฒนาเด็กและเยาวชนในถิ่นทุรกันดารฯ

เพื่อให้นักเรียนได้เรียนรู้และเข้าใจวิธีการจดบันทึกบัญชี สำหรับโครงการส่งเสริมสหกรณ์นักเรียน ได้ร่วมคิด ร่วมเรียนรู้หลักประชาธิปไตยร่วมพัฒนาภูมิปัญญาทางบัญชี สร้างวินัยทางการเงินให้เกิดแก่ครอบครัว และสถาบันการศึกษา และสร้างเครือข่ายการจัดการภูมิปัญญาทางบัญชีระหว่างโรงเรียน นักเรียน จำนวน 58 โรงเรียน 217 คน ปฏิบัติงานได้ 58 โรงเรียน 217 คน คิดเป็นร้อยละ 100

➤โครงการพัฒนากลุ่มอาชีพประชาชนฯ

เพื่อให้กรรมการกลุ่ม/ผู้จัดทำบัญชีได้เรียนรู้และเข้าใจวิธีการจดบันทึกบัญชี และเพื่อให้กรรมการกลุ่มสามารถจัดทำบัญชีกลุ่มอาชีพได้ และนำข้อมูลทางบัญชีไปใช้ประโยชน์ได้ โดยกลุ่มอาชีพที่ดำเนินธุรกิจได้ดำเนินการสอนแนะนำการจัดทำบัญชี 2 ครั้ง จำนวน 13 กลุ่ม 26 คน ปฏิบัติงานได้ 13 กลุ่ม 26 คน คิดเป็นร้อยละ 100

➤โครงการพัฒนาพื้นที่ลุ่มน้ำปากพนังอันเนื่องมาจากพระราชดำริ

เพื่อให้กลุ่มเป้าหมายสามารถจัดทำบัญชีต้นทุนประกอบอาชีพได้ โดยดำเนินการในพื้นที่โครงการลุ่มน้ำปากพนังฯ จำนวน 40 คน ปฏิบัติงานได้ 40 คนคิดเป็นร้อยละ 100

➤โครงการศูนย์ศึกษาการพัฒนาอันเนื่องมาจากพระราชดำริ

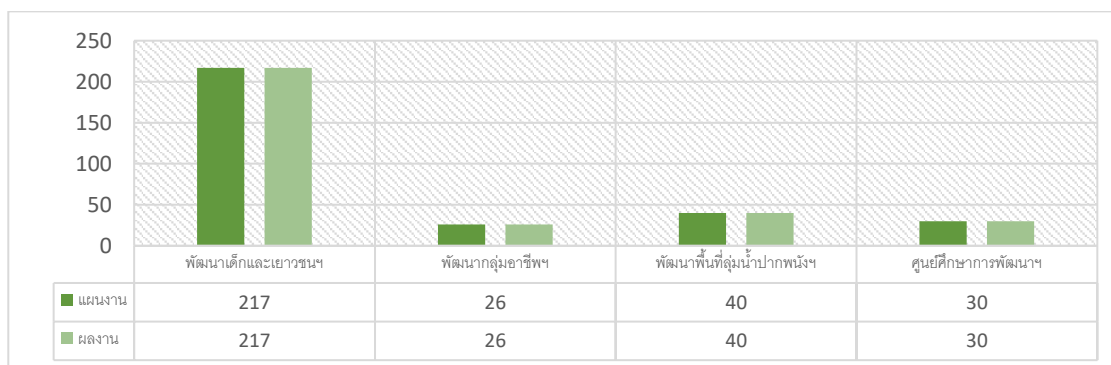
เพื่อให้กลุ่มเป้าหมายสามารถจัดทำบัญชีต้นทุนประกอบอาชีพได้ โดยดำเนินการในพื้นที่ศูนย์ศึกษาฯ จำนวน 30 คน ปฏิบัติงานได้ 30 คน คิดเป็นร้อยละ 100

➤โครงการคลินิกเกษตรเคลื่อนที่

เป็นการบูรณาการร่วมกับหน่วยงานในกระทรวงเกษตรและสหกรณ์ โดยดำเนินการเปิด “คลินิกบัญชี” เพื่อเสริมสร้างความรู้และบริการให้คำปรึกษาแนะนำแก้ไขปัญหาด้านบัญชีและการจัดทำบัญชีแก่เกษตรกร นักเรียน เยาวชน และประชาชนทั่วไป โดยกำหนดเป้าหมายไว้ทั้งสิ้น 28 ครั้ง สามารถปฏิบัติงานได้จำนวน 29 ครั้ง คิดเป็นร้อยละ 100 จำนวนผู้รับบริการ 1,784 คน และจังหวัดเคลื่อนที่ที่กำหนดเป้าหมายไว้ 57 ครั้ง สามารถปฏิบัติงานได้จำนวน 24 ครั้ง คิดเป็นร้อยละ 42.10 จำนวนผู้รับบริการ 1,469 คน

ผลการดำเนินงานเทียบตัวชี้วัดตามเอกสารงบประมาณ

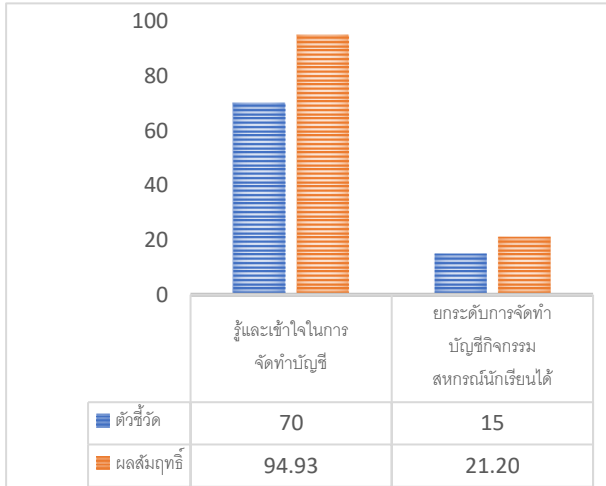
ตัวชี้วัดเชิงปริมาณ



จำนวนกลุ่มเป้าหมายตามโครงการพระราชดำริ ได้รับการสอนแนะนำการจัดทำบัญชี

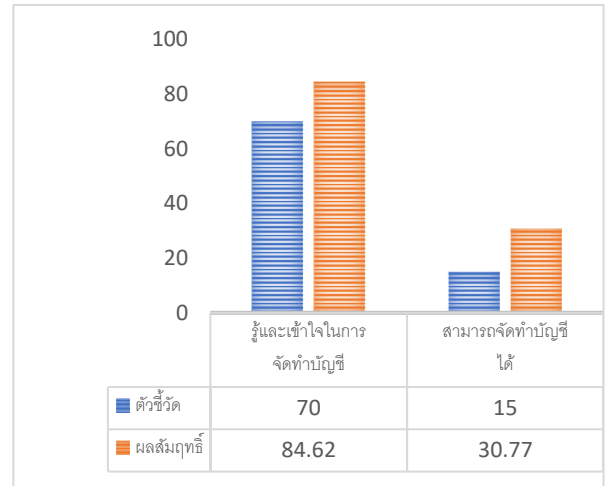
ตัวชี้วัดเชิงคุณภาพ

โครงการพัฒนาเด็กและเยาวชนในถิ่นทุรกันดารฯ



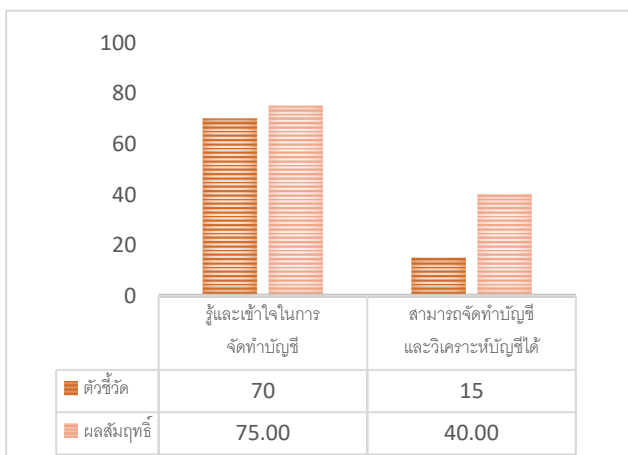
ร้อยละ 70 ของกลุ่มเป้าหมายที่มีความรู้ความเข้าใจในการจัดทำบัญชี ร้อยละ 15 ของกลุ่มเป้าหมายที่สามารถยกระดับการจัดทำบัญชีสหกรณ์นักเรียนได้

โครงการพัฒนากลุ่มอาชีพประชาชนฯ



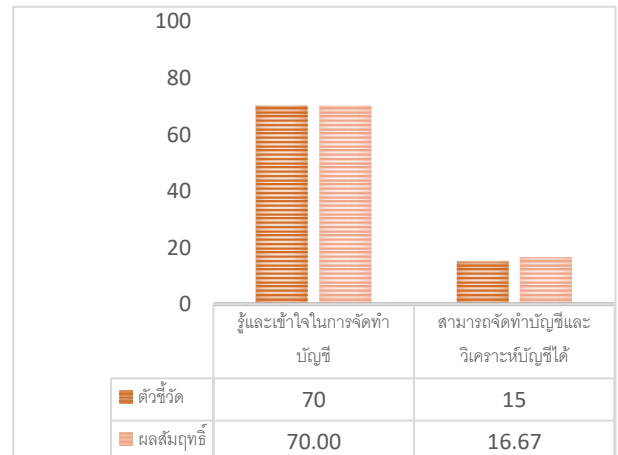
ร้อยละ 70 ของกลุ่มเป้าหมายที่มีความรู้ความเข้าใจในการจัดทำบัญชี ร้อยละ 15 ของกลุ่มเป้าหมายที่ผ่านการฝึกอบรมสามารถจัดทำบัญชีได้

โครงการพัฒนาพื้นที่ลุ่มน้ำปากพนังอันเนื่องมาจากพระราชดำริ



ร้อยละ 70 ของกลุ่มเป้าหมายที่มีความรู้ความเข้าใจในการจัดทำบัญชี ร้อยละ 15 ของกลุ่มเป้าหมายที่สามารถจัดทำบัญชี/วิเคราะห์บัญชีได้

โครงการศูนย์ศึกษาการพัฒนาอันเนื่องมาจากพระราชดำริ



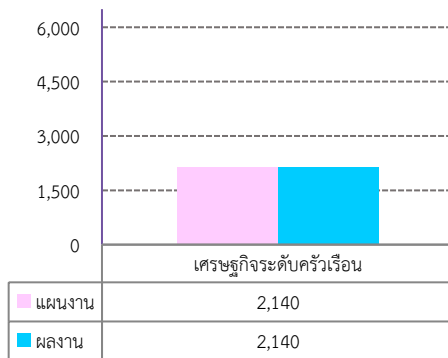
ร้อยละ 70 ของกลุ่มเป้าหมายที่มีความรู้ความเข้าใจในการจัดทำบัญชี ร้อยละ 15 ของกลุ่มเป้าหมายที่ผ่านการฝึกอบรมสามารถจัดทำบัญชีได้/วิเคราะห์บัญชีได้

2. โครงการเสริมสร้างการจัดทำบัญชีครัวเรือนเพื่อการจัดการเศรษฐกิจระดับครัวเรือน

เพื่อให้ประชาชนกลุ่มเป้าหมายได้รับการพัฒนาศักยภาพการจัดการจัดทำบัญชี เพื่อจัดการเศรษฐกิจระดับครัวเรือนและการประกอบอาชีพ อีกทั้ง ให้มีความรู้และความเข้าใจในการจัดทำบัญชีรับ - จ่าย ในครัวเรือน

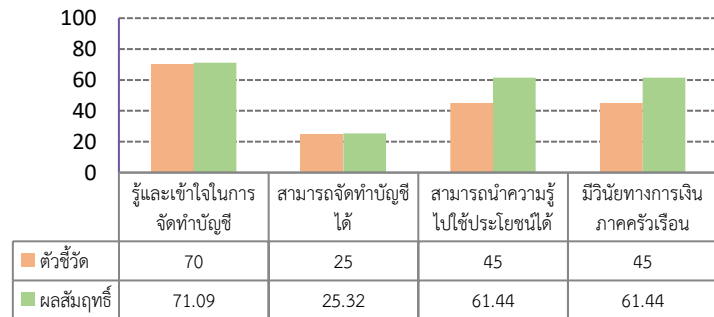
ผลการดำเนินงานเทียบตัวชี้วัดตามเอกสารงบประมาณ

ตัวชี้วัดเชิงปริมาณ



กลุ่มเป้าหมายได้รับการอบรมการจัดการจัดทำบัญชีรับ-จ่าย ในครัวเรือน

ตัวชี้วัดเชิงคุณภาพ



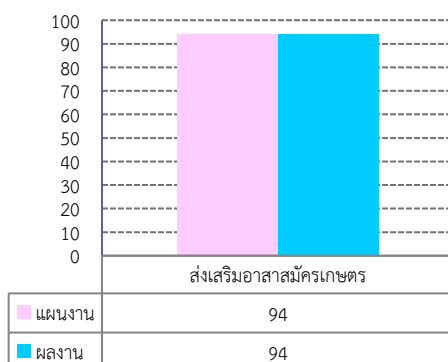
ร้อยละ 70 ของกลุ่มเป้าหมายมีความรู้ความเข้าใจในการจัดทำบัญชีต้นทุนประกอบอาชีพ
ร้อยละ 25 ของกลุ่มเป้าหมายที่สามารถจัดทำบัญชีได้
ร้อยละ 45 ของกลุ่มเป้าหมายสามารถนำความรู้ไปใช้ประโยชน์ได้
ร้อยละ 45 ของกลุ่มเป้าหมายมีวินัยทางการเงินภาคครัวเรือน

3. โครงการส่งเสริมอาสาสมัครเกษตร

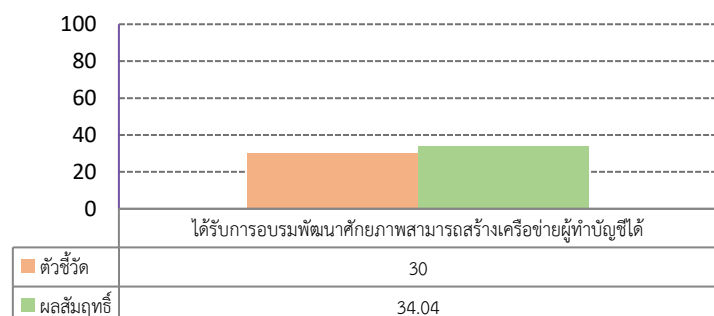
เพื่อให้กลุ่มเป้าหมายได้พัฒนาศักยภาพในการดำเนินงานส่งเสริมการจัดการจัดทำบัญชีรายบุคคลร่วมกับการขับเคลื่อนตามนโยบายกระทรวงเกษตรและสหกรณ์อย่างมีประสิทธิภาพ และเพื่อเสริมสร้างความรู้ความเข้าใจ ทักษะในการสร้างและการใช้สื่อการสอนด้านการจัดทำบัญชีต้นทุนประกอบอาชีพ เพื่อการวางแผนการผลิตรายสินค้าอย่างมืออาชีพ อีกทั้ง สร้างแกนนำเกษตรกรให้เป็นอาสาสมัครเกษตรด้านบัญชีในการขับเคลื่อนงานส่งเสริมการจัดการจัดทำบัญชีเพื่อยกระดับคุณภาพชีวิตของประชาชนสู่ระดับชุมชน

ผลการดำเนินงานเทียบตัวชี้วัดตามเอกสารงบประมาณ

ตัวชี้วัดเชิงปริมาณ



ตัวชี้วัดเชิงคุณภาพ



กลุ่มเป้าหมายได้รับการพัฒนาศักยภาพสู่การเป็น Smart Farmer ร้อยละ 30 ของอาสาสมัครเกษตรด้านบัญชี (ครูบัญชี) ที่ได้รับการอบรมพัฒนาศักยภาพด้านบัญชี สามารถสร้างเครือข่ายผู้ทำบัญชีได้

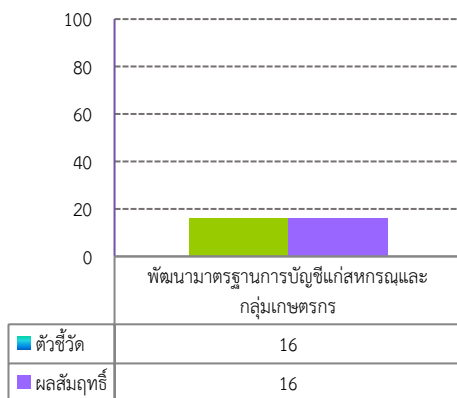
๖ แผนงานยุทธศาสตร์การเกษตรสร้างมูลค่า

1. โครงการพัฒนามาตรฐานการบัญชีแก่สหกรณ์และกลุ่มเกษตรกร

เพื่อให้เจ้าหน้าที่หรือผู้รับผิดชอบจัดทำบัญชีได้รับความรู้ ความเข้าใจเกี่ยวกับกฎหมายที่เกี่ยวข้องกับการดำเนินงาน ระเบียบ คำแนะนำ เกี่ยวกับการเงินการบัญชี สามารถจัดทำบัญชี หรืองบการเงินได้ มีความรู้ความเข้าใจในบทบาทหน้าที่ และภารกิจที่ ต้องรับผิดชอบ และเพื่อให้กรรมการสหกรณ์ มีความรู้ ความเข้าใจ ในบทบาทหน้าที่และภารกิจที่รับผิดชอบและสามารถนำความรู้ไปใช้ในการบริหารงานได้

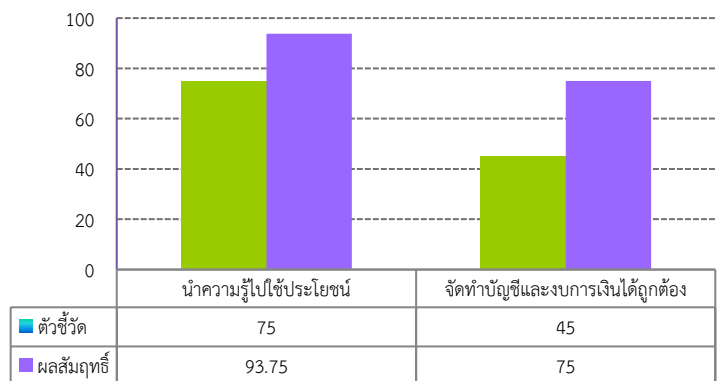
ผลการดำเนินงานเทียบตัวชี้วัดตามเอกสารงบประมาณ

ตัวชี้วัดเชิงปริมาณ



กลุ่มเป้าหมายที่ได้รับการพัฒนามาตรฐานการบัญชี

ตัวชี้วัดเชิงคุณภาพ



ร้อยละ 75 ของกลุ่มเป้าหมายที่ได้รับการพัฒนาสามารถนำความรู้ไปใช้ประโยชน์ในการปฏิบัติงานได้

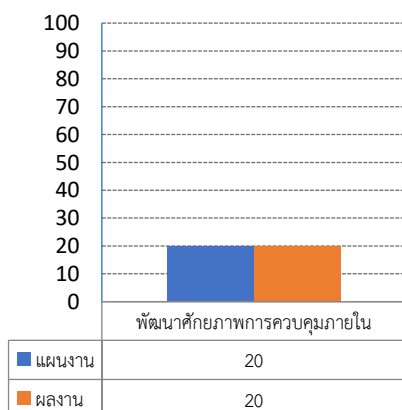
ร้อยละ 45 สหกรณ์จัดทำบัญชีและงบการเงินได้ถูกต้องด้วยสหกรณ์เอง

2. โครงการพัฒนาศักยภาพการควบคุมภายในของสหกรณ์และกลุ่มเกษตรกร

เพื่อเสริมสร้างให้สหกรณ์และกลุ่มเกษตรกรมีระดับชั้นคุณภาพการควบคุมภายในที่ดี มีการกำหนดวิธีการทำงาน เกิดการจัดสรรทรัพยากร สามารถป้องกันปรามการทุจริตและลดข้อผิดพลาดทางการเงินการบัญชีได้อย่างมีประสิทธิภาพ

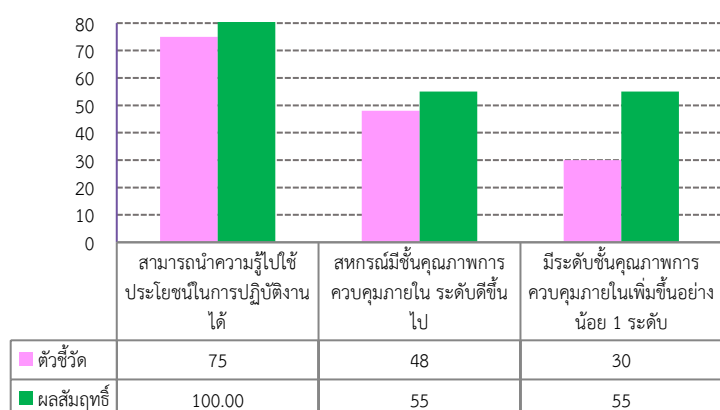
ผลการดำเนินงานเทียบตัวชี้วัดตามเอกสารงบประมาณ

ตัวชี้วัดเชิงปริมาณ



กลุ่มเป้าหมายได้รับการพัฒนาศักยภาพการควบคุมภายใน

ตัวชี้วัดเชิงคุณภาพ



ร้อยละ 75 ของกลุ่มเป้าหมายที่ได้รับการพัฒนาสามารถนำความรู้ไปใช้ประโยชน์ในการปฏิบัติงานได้

ร้อยละ 48 ของสหกรณ์มีชั้นคุณภาพการควบคุมภายใน ระดับดีขึ้น

ร้อยละ 30 ของกลุ่มเป้าหมายที่ได้รับการฝึกอบรมมีระดับชั้นคุณภาพการควบคุมภายในเพิ่มขึ้นอย่างน้อย 1 ระดับ

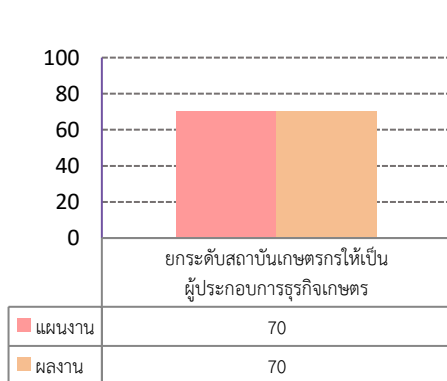


3. โครงการยกระดับสถาบันเกษตรกรให้เป็นผู้ประกอบการธุรกิจเกษตร

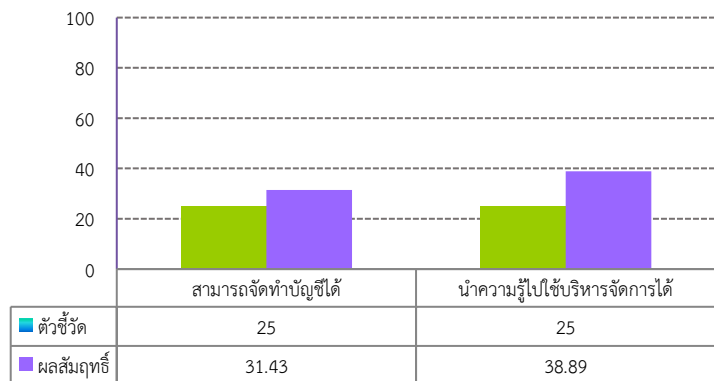
เพื่อให้วิสาหกิจชุมชนได้รับการพัฒนาความรู้ทางด้านบัญชีและมีระบบการควบคุมภายในที่ดีและน่าเชื่อถือ ได้รับการพัฒนาขีดความสามารถในการจัดทำบัญชี งบทดลอง งบการเงิน และเอกสารหลักฐานประกอบการบันทึกบัญชี และเพื่อให้คณะกรรมการของวิสาหกิจชุมชนสามารถใช้อะข้อมูลทางบัญชีในการบริหารจัดการวิสาหกิจชุมชน

ผลการดำเนินงานเทียบตัวชี้วัดตามเอกสารงบประมาณ

ตัวชี้วัดเชิงปริมาณ



ตัวชี้วัดเชิงคุณภาพ



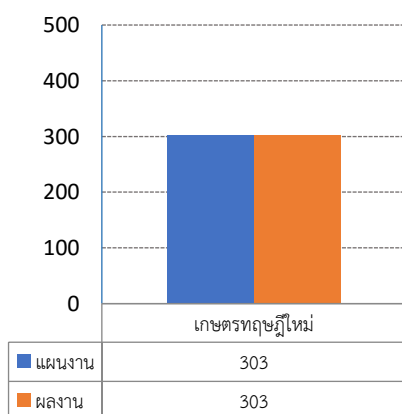
วิสาหกิจชุมชนเป้าหมายได้รับการพัฒนาศักยภาพการจัดทำบัญชี ร้อยละ 25 ของวิสาหกิจชุมชนเป้าหมายที่ได้รับการพัฒนาศักยภาพสามารถจัดทำบัญชีได้ ร้อยละ 25 ของวิสาหกิจชุมชนเป้าหมายสามารถนำความรู้ไปใช้ในการบริหารจัดการได้

4. โครงการพัฒนาเกษตรกรรายยั่งยืน (เกษตรกรทฤษฎีใหม่)

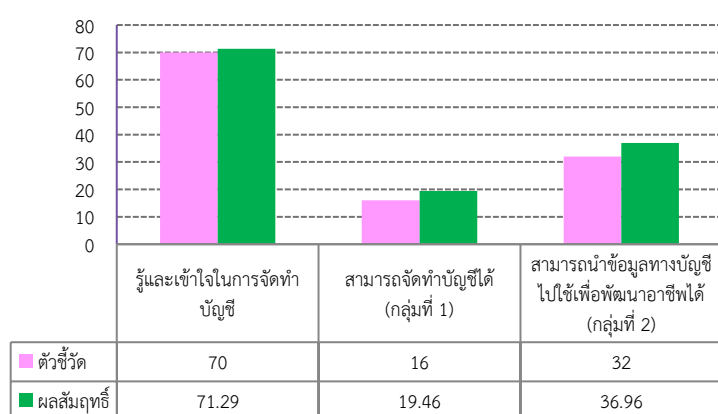
เพื่อให้เกษตรกรเป้าหมายได้รับการพัฒนาศักยภาพการจัดทำบัญชีต้นทุนประกอบอาชีพและสามารถจัดทำบัญชีต้นทุนประกอบอาชีพได้ และเพื่อให้เกษตรกรกลุ่มเป้าหมายนำข้อมูลทางบัญชีแบบป็นส่วนไปใช้ในการวางแผนการผลิตรายสินค้าได้ และปรับเปลี่ยนแนวคิดและรูปแบบในการประกอบอาชีพให้มีศักยภาพในการพึ่งพาตนเอง

ผลการดำเนินงานเทียบตัวชี้วัดตามเอกสารงบประมาณ

ตัวชี้วัดเชิงปริมาณ



ตัวชี้วัดเชิงคุณภาพ



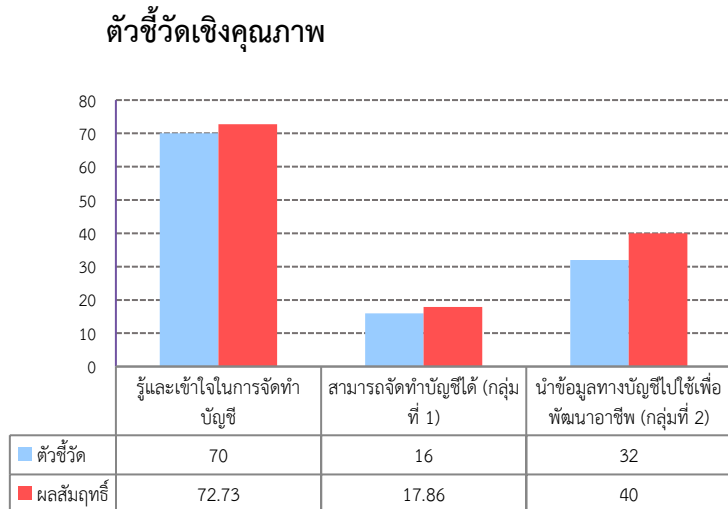
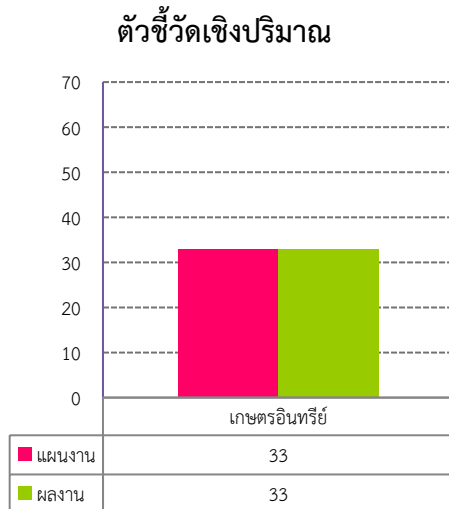
เกษตรกรเป้าหมายได้รับการพัฒนาความรู้ด้านการจัดทำบัญชีต้นทุนอาชีพ

ร้อยละ 70 ของเกษตรกรเป้าหมายที่ได้รับการพัฒนามีความรู้ความเข้าใจในการจัดทำบัญชี ร้อยละ 16 ของเกษตรกรเป้าหมายที่ได้รับการพัฒนาสามารถจัดทำบัญชีได้ (กลุ่มที่ 1) ร้อยละ 32 ของเกษตรกรเป้าหมายที่สามารถนำข้อมูลทางบัญชีไปใช้เพื่อพัฒนาอาชีพ (กลุ่มที่ 2)

5. โครงการพัฒนาเกษตรกรรายยั่งยืน (เกษตรกรอินทรีย์)

เพื่อให้เกษตรกรเป้าหมายได้รับการพัฒนาศักยภาพการจัดทำบัญชีต้นทุนประกอบอาชีพและสามารถจัดทำบัญชีต้นทุนประกอบอาชีพได้ และนำข้อมูลที่จัดบันทึกบัญชีไว้นามาวิเคราะห์ตนเองเรื่องการลดต้นทุนและปัจจัยการผลิตที่ปลอดภัย

ผลการดำเนินงานเทียบตัวชี้วัดตามเอกสารงบประมาณ



เกษตรกรเป้าหมายได้รับการพัฒนาความรู้ด้านการจัดทำบัญชีต้นทุนอาชีพ

ร้อยละ 70 ของเกษตรกรเป้าหมายที่ได้รับการพัฒนา มีความรู้ความเข้าใจในการจัดทำบัญชี

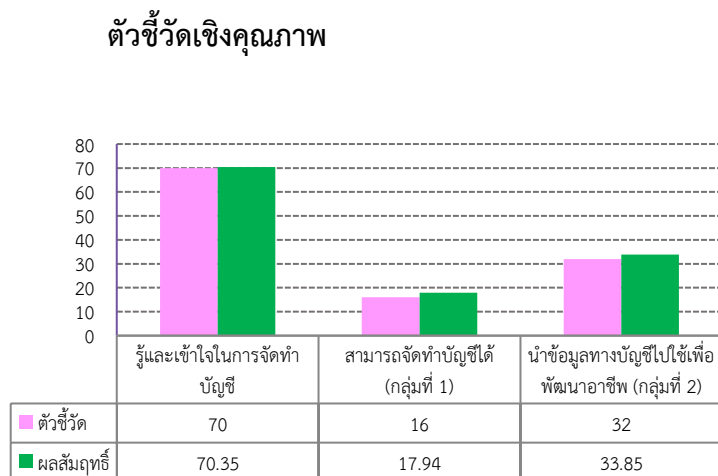
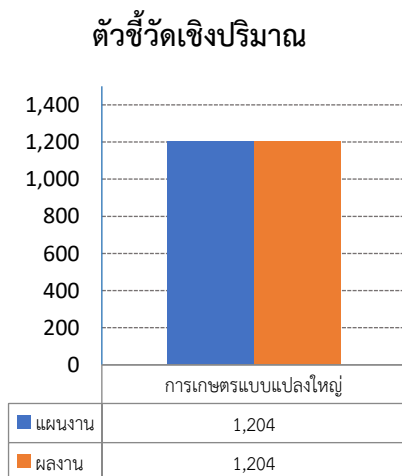
ร้อยละ 16 ของเกษตรกรเป้าหมายที่ได้รับการพัฒนาสามารถจัดทำบัญชีได้ (กลุ่มที่ 1)

ร้อยละ 32 ของเกษตรกรเป้าหมายสามารถนำข้อมูลทางบัญชีไปใช้เพื่อพัฒนาอาชีพ (กลุ่มที่ 2)

6. โครงการระบบส่งเสริมการเกษตรแบบแปลงใหญ่

เพื่อให้เกษตรกรกลุ่มเป้าหมาย มีความรู้ ความเข้าใจ สามารถจัดทำบัญชีต้นทุนอาชีพได้ มีการบริหารจัดการ หรือการรวมกลุ่มได้อย่างเป็นมืออาชีพ สามารถต่อราคาซื้อราคาขาย พร้อมทั้งมีตลาดรองรับผลผลิต

ผลการดำเนินงานเทียบตัวชี้วัดตามเอกสารงบประมาณ



เกษตรกรเป้าหมายได้รับการพัฒนาความรู้ด้านการจัดทำบัญชีต้นทุนอาชีพ

ร้อยละ 70 ของเกษตรกรเป้าหมายที่ได้รับการพัฒนา มีความรู้ความเข้าใจในการจัดทำบัญชี

ร้อยละ 16 ของเกษตรกรเป้าหมายที่ได้รับการพัฒนาสามารถจัดทำบัญชีได้ (กลุ่มที่ 1)

ร้อยละ 32 ของเกษตรกรเป้าหมายสามารถนำข้อมูลทางบัญชีไปใช้เพื่อพัฒนาอาชีพ (กลุ่มที่ 2)

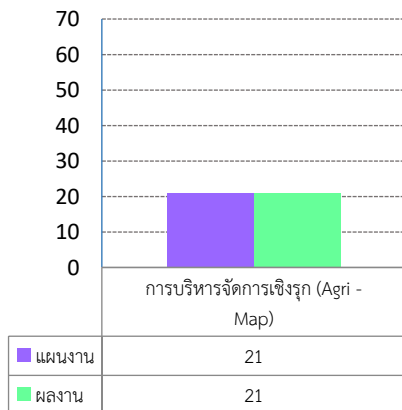


7. โครงการบริหารจัดการการผลิตสินค้าเกษตรตามแผนที่เกษตรเพื่อการบริหารจัดการเชิงรุก (Agri - Map)

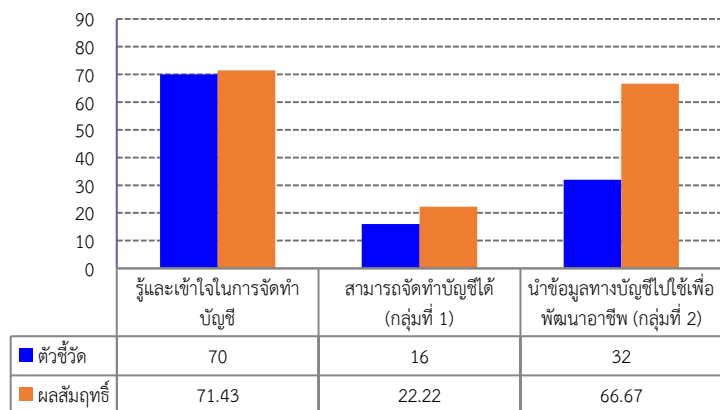
เพื่อให้เกษตรกรเป้าหมาย ได้รับการพัฒนาศักยภาพการจัดทำบัญชีต้นทุนประกอบอาชีพ และสามารถจัดทำบัญชีต้นทุนประกอบอาชีพได้ และนำข้อมูลทางบัญชีไปใช้ในการวางแผนการผลิตรายสินค้าได้และปรับเปลี่ยนการผลิตให้เหมาะสมกับพื้นที่

ผลการดำเนินงานเทียบตัวชี้วัดตามเอกสารงบประมาณ

ตัวชี้วัดเชิงปริมาณ



ตัวชี้วัดเชิงคุณภาพ



เกษตรกรเป้าหมายได้รับการพัฒนาความรู้ด้านการจัดทำบัญชีต้นทุนอาชีพ

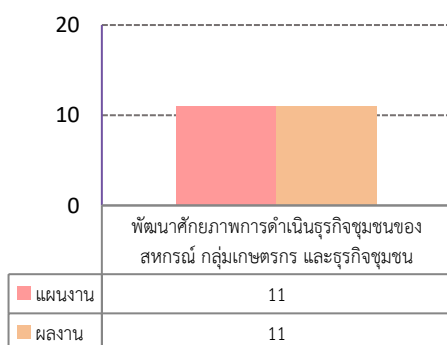
ร้อยละ 70 ของกลุ่มเป้าหมายมีความรู้ความเข้าใจในการจัดทำบัญชีต้นทุนประกอบอาชีพ ร้อยละ 16 ของเกษตรกรเป้าหมายที่ได้รับการพัฒนาสามารถจัดทำบัญชีได้ (กลุ่มที่ 1) ร้อยละ 32 ของเกษตรกรเป้าหมายสามารถนำข้อมูลทางบัญชีไปใช้เพื่อพัฒนาอาชีพ (กลุ่มที่ 2)

8. โครงการพัฒนาศักยภาพการดำเนินธุรกิจของสหกรณ์ กลุ่มเกษตรกร และธุรกิจชุมชน

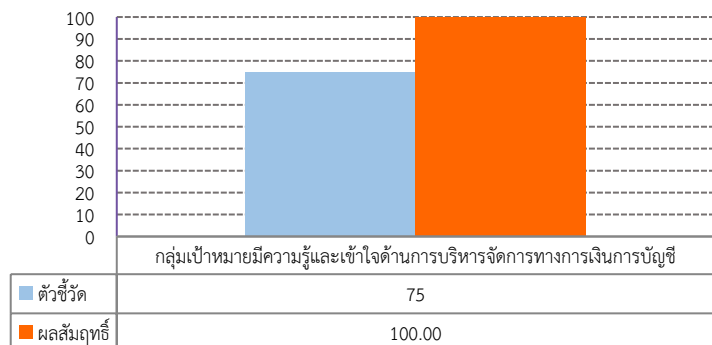
เพื่อให้คณะกรรมการและฝ่ายจัดการใช้ข้อมูลทางการเงินการบัญชีในการวางแผนธุรกิจแก่สหกรณ์ และเพื่อให้สหกรณ์มีระบบการควบคุมภายในและสามารถใช้เทคโนโลยีดิจิทัล การบริหารจัดการทางการเงินการบัญชีให้มีประสิทธิภาพ

ผลการดำเนินงานเทียบตัวชี้วัดตามเอกสารงบประมาณ

ตัวชี้วัดเชิงปริมาณ



ตัวชี้วัดเชิงคุณภาพ



สหกรณ์และกลุ่มเกษตรกรได้รับการฝึกอบรมด้านการบริหารจัดการทางการเงินการบัญชี

ร้อยละ 70 ของกลุ่มเป้าหมายที่ได้รับการฝึกอบรมเข้าใจด้านการบริหารจัดการทางการเงินการบัญชี

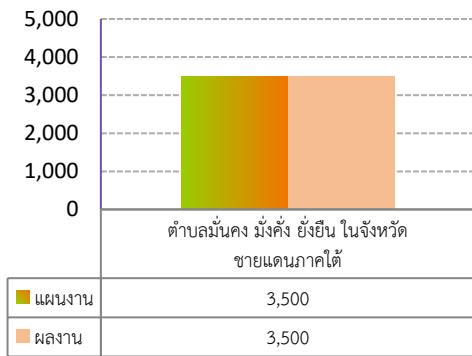
๒ แผนงานบูรณาการขับเคลื่อนการแก้ไขปัญหาจังหวัดชายแดนภาคใต้

โครงการตำบลมั่นคง มั่งคั่ง ยั่งยืน ในจังหวัดชายแดนภาคใต้

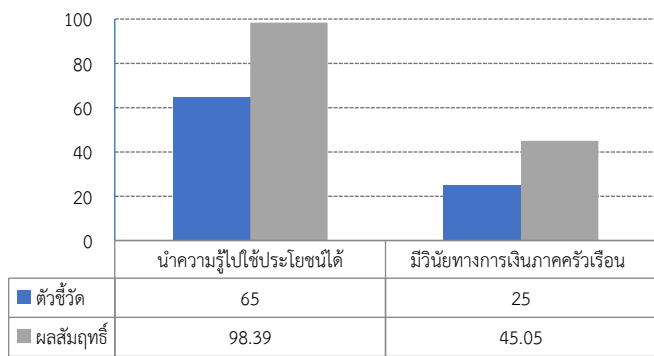
เพื่อให้กลุ่มเป้าหมายได้รับความรู้ความเข้าใจบัญชีรับ - จ่าย ในครัวเรือน และการบริหารการเงิน เข้าใจหลักปรัชญาเศรษฐกิจพอเพียง มีความอยู่ดี กินดี และสามารถพึ่งพาตนเองได้

ผลการดำเนินงานเทียบตัวชี้วัดตามเอกสารงบประมาณ

ตัวชี้วัดเชิงปริมาณ



ตัวชี้วัดเชิงคุณภาพ



ประชาชนในจังหวัดชายแดนภาคใต้ได้รับการฝึกอบรมการบริหารการเงิน

ร้อยละ 65 ของกลุ่มเป้าหมายที่ได้รับการฝึกอบรมสามารถนำความรู้ไปใช้ประโยชน์ได้ ร้อยละ 45 ของกลุ่มเป้าหมายมีวินัยทางการเงินภาคครัวเรือน

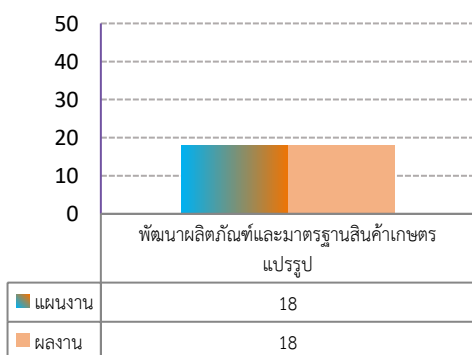
๒ แผนงานยุทธศาสตร์พัฒนาผู้ประกอบการ และวิสาหกิจขนาดกลางและขนาดย่อม

โครงการพัฒนาผลิตภัณฑ์และมาตรฐานสินค้าเกษตรแปรรูป

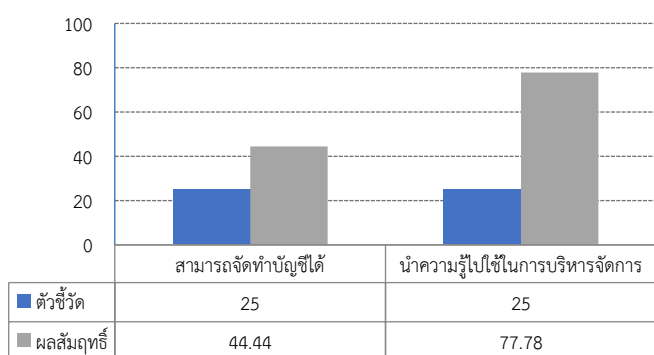
เพื่อให้ผู้จัดทำบัญชีของวิสาหกิจชุมชนที่ประกอบการด้านแปรรูปสินค้าเกษตรสามารถจัดทำบัญชีงบทดลอง และงบแสดงฐานะการเงินได้ อีกทั้งให้คณะกรรมการของวิสาหกิจชุมชนที่ประกอบกิจการด้านแปรรูปสินค้าเกษตรสามารถใช้ข้อมูลทางการเงินและบัญชีในการบริหารจัดการและสนับสนุนและพัฒनावิสาหกิจชุมชน

ผลการดำเนินงานเทียบตัวชี้วัดตามเอกสารงบประมาณ

ตัวชี้วัดเชิงปริมาณ



ตัวชี้วัดเชิงคุณภาพ



วิสาหกิจชุมชนเป้าหมายได้รับการพัฒนาศักยภาพการจัดทำบัญชีการบริหารการเงิน

ร้อยละ 25 ของวิสาหกิจชุมชนเป้าหมายที่ได้รับการพัฒนาสามารถจัดทำบัญชีได้ ร้อยละ 25 ของวิสาหกิจชุมชนเป้าหมายสามารถนำความรู้ไปใช้ในการบริหารจัดการได้

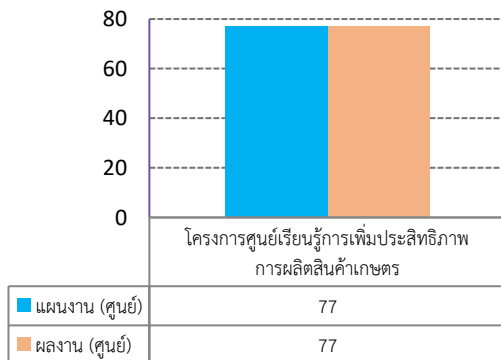
๒ แผนงานบูรณาการพัฒนาและส่งเสริมเศรษฐกิจฐานราก

โครงการศูนย์เรียนรู้การเพิ่มประสิทธิภาพการผลิตสินค้าเกษตร (ศพก.)

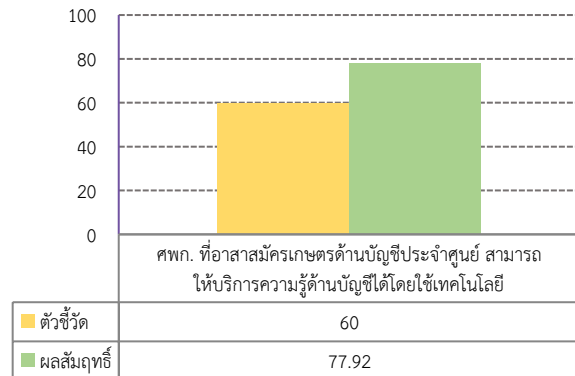
เพื่อพัฒนาศักยภาพครูบัญชีประจำศูนย์เรียนรู้ และสามารถขยายผลไปยังศูนย์เครือข่ายในการให้ความรู้ด้านการจัดทำบัญชีแก่เกษตรกรที่ขอรับบริการได้

ผลการดำเนินงานเทียบตัวชี้วัดตามเอกสารงบประมาณ

ตัวชี้วัดเชิงปริมาณ



ตัวชี้วัดเชิงคุณภาพ



ศูนย์เรียนรู้การเพิ่มประสิทธิภาพการผลิตสินค้าเกษตร (ศพก.) หรือศูนย์เครือข่ายที่มีการพัฒนาอาสาสมัครเกษตรด้านบัญชี (ครูบัญชี) ประจำศูนย์เรียนรู้

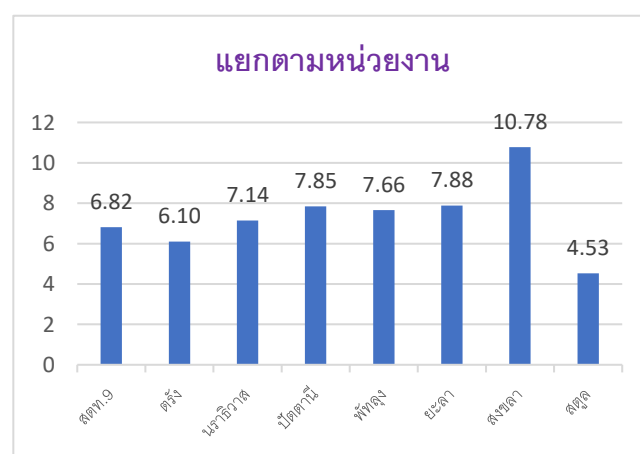
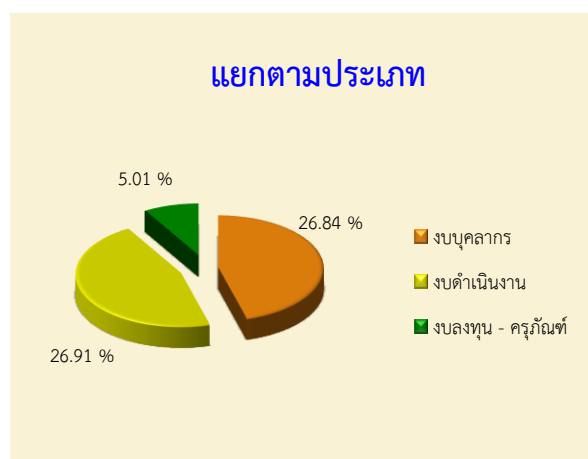
ร้อยละ 60 ของศูนย์เรียนรู้ฯ หรือศูนย์เครือข่ายที่มีการพัฒนาอาสาสมัครเกษตรด้านบัญชี (ครูบัญชี) ประจำศูนย์เรียนรู้ สามารถให้บริการความรู้ด้านการจัดทำบัญชีโดยใช้เทคโนโลยี

งบประมาณ

การใช้จ่ายงบประมาณประจำปี 2565 ของสำนักงานตรวจบัญชีสหกรณ์ที่ 9 และสำนักงาน
ในเขตพื้นที่ความรับผิดชอบ

หน่วย : ล้านบาท

หน่วยงาน	งบบุคลากร	งบดำเนินงาน	ลงทุน (ครุภัณฑ์)	รวม
สตท.9	2.02	3.78	1.02	6.82
ตรัง	3.33	2.66	0.11	6.10
นราธิวาส	2.56	4.26	0.32	7.14
ปัตตานี	2.91	3.62	1.32	7.85
พัทลุง	4.67	2.86	0.13	7.66
ยะลา	3.09	3.53	1.26	7.88
สงขลา	6.19	4.28	0.31	10.78
สตูล	2.07	1.92	0.54	4.53
รวมทั้งสิ้น	26.84	26.91	5.01	58.76





ภาวะเศรษฐกิจทางการเงินของสหกรณ์และกลุ่มเกษตรกร



ข้อมูลทั่วไป

สำนักงานตรวจบัญชีสหกรณ์ที่ 9 รับผิดชอบพื้นที่ครอบคลุม 7 จังหวัด ประกอบด้วยจังหวัดตรัง,สตูล , พัทลุง , สงขลา , ปัตตานี , ยะลา และนราธิวาส ณ วันที่ 30 กันยายน 2565 มีจำนวนสหกรณ์และกลุ่มเกษตรกรตามทะเบียนออนไลน์ทั้งสิ้น จำนวน 779 แห่ง แยกตามสถานะภาพและประเภท ดังนี้

รายงานจำนวนสหกรณ์/กลุ่มเกษตรกร จำแนกตามสถานะภาพสหกรณ์และประเภทสหกรณ์
ณ วันที่ 30 กันยายน 2565

สถานะภาพ	เกษตร	ประมง	นิคม	ร้านค้า	บริการ	ออมทรัพย์	เครดิตยูเนียน	รวม	กลุ่มเกษตรกร	รวมทั้งสิ้น	คิดเป็นร้อยละ
ไม่ได้ดำเนินธุรกิจ	1	-	-	-	1	-	-	2	2	4	0.51
ดำเนินธุรกิจ	320	7	2	7	73	84	21	514	82	596	76.51
หยุดดำเนินธุรกิจ	4	-	-	-	-	-	-	4	2	6	0.77
เลิก	3	-	-	-	-	-	-	3	5	8	1.03
ชำระบัญชี	101	4	-	9	18	2	3	137	28	165	21.18
รวมทั้งสิ้น	429	11	2	16	92	86	24	660	119	779	100.00
คิดเป็นร้อยละ	55.07	1.41	0.26	2.05	11.81	11.04	3.08	84.72	15.28	100.00	

1. สหกรณ์ มีจำนวน 660 แห่ง คิดเป็นร้อยละ 84.72 ของจำนวนสหกรณ์และกลุ่มเกษตรกรทั้งสิ้น จำแนกตามประเภทสหกรณ์ ดังนี้

1.1 สหกรณ์ภาคการเกษตร จำนวน 442 แห่ง หรือร้อยละ 56.74 ของสหกรณ์ทั้งสิ้นจำแนกเป็น

- 1) สหกรณ์การเกษตร จำนวน 429 แห่ง ร้อยละ 55.07
- 2) สหกรณ์ประมง จำนวน 11 แห่ง ร้อยละ 1.41
- 3) สหกรณ์นิคม จำนวน 2 แห่ง ร้อยละ 0.26

1.2 สหกรณ์นอกภาคการเกษตร จำนวน 218 แห่ง หรือร้อยละ 27.98 ของสหกรณ์ทั้งสิ้น จำแนกเป็น

- 1) สหกรณ์ร้านค้า จำนวน 16 แห่ง ร้อยละ 2.05
- 2) สหกรณ์บริการ จำนวน 92 แห่ง ร้อยละ 11.81
- 3) สหกรณ์ออมทรัพย์ จำนวน 86 แห่ง ร้อยละ 11.04
- 4) สหกรณ์เครดิตยูเนียน จำนวน 24 แห่ง ร้อยละ 3.08

2. กลุ่มเกษตรกร มีจำนวน 119 แห่ง คิดเป็นร้อยละ 15.28 ของจำนวนสหกรณ์และกลุ่มเกษตรกรทั้งสิ้น



สหกรณ์/กลุ่มฯ ที่ต้องตรวจสอบต้องตรวจสอบ โดยผู้สอบบัญชีภาครัฐ (แห่ง)	
กลุ่มพร้อมรับการตรวจสอบ	400
กลุ่มไม่พร้อมรับการตรวจสอบ	104
กลุ่มจัดตั้งใหม่	5
กลุ่มอาจถูกสั่งเลิก	21
รวม	530



แสดงความเห็นต่อ งบการเงิน (แห่ง)
427
25
-
-
452
ร้อยละ 85.28



ชั้นคุณภาพการควบคุมภายใน (452 แห่ง)		
ระดับชั้นคุณภาพ	จำนวน (แห่ง)	ร้อยละ
ดีมาก	9	1.99
ดี	233	51.55
พอใช้	122	26.99
ต้องปรับปรุง	25	5.53
ไม่มีการควบคุมภายใน	63	13.94



ประเภท	จำนวน (แห่ง)	สมาชิก (คน)	ร้อยละ
ภาคการเกษตร	296	360,393	86.64
เกษตร	290	358,972	
ประมง	5	589	
นิคม	1	832	
นอกภาคเกษตร	88	43,536	10.47
ร้านค้า	5	4,823	
บริการ	50	25,113	
ออมทรัพย์	22	6,679	
เครดิตยูเนียน	11	6,921	
กลุ่มเกษตรกร	68	12,039	2.89

ณ วันที่ 30 กันยายน 2565 มีสหกรณ์และกลุ่มเกษตรกรที่ตรวจสอบบัญชีโดยผู้สอบบัญชีภาครัฐ 530 แห่ง และตรวจสอบโดยผู้สอบบัญชีภาคเอกชน 76 แห่ง รวมทั้งสิ้น 606 แห่ง

จำนวนสหกรณ์และกลุ่มเกษตรกรที่ต้องตรวจสอบบัญชีภาครัฐ จำนวน 530 แห่ง (451สก./79 ก.) สามารถแสดงความเห็นต่องบการเงินได้ทั้งสิ้น จำนวน 452 แห่ง (376 สก./76 ก.) สมาชิกรวมทั้งสิ้น จำนวน 415,968 คน แยกเป็นสหกรณ์ภาคการเกษตร จำนวน 296 แห่ง มีสมาชิกจำนวน 360,393 คน (ร้อยละ 86.64) สหกรณ์นอกภาคเกษตร จำนวน 88 แห่ง มีสมาชิกจำนวน 43,536 คน (ร้อยละ 10.47) และกลุ่มเกษตรกร จำนวน 68 แห่ง มีสมาชิกจำนวน 12,039 คน (ร้อยละ 2.89) สหกรณ์และกลุ่มเกษตรกรส่วนใหญ่มีการควบคุมภายในอยู่ในระดับดี ร้อยละ 51.55 รองลงมาระดับพอใช้ ร้อยละ 26.99 ไม่มีการควบคุมภายใน ร้อยละ 13.94 ต้องปรับปรุง ร้อยละ 5.53 และระดับดีมาก ร้อยละ 1.99



ภาวะเศรษฐกิจทางการเงิน

Camels Analysis

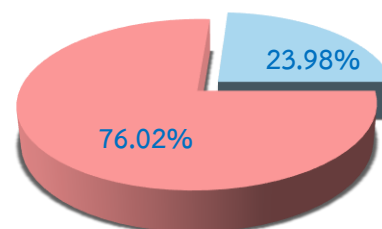


ความเพียงพอของเงินทุนต่อความเสี่ยง (Capital Strength)

ทุนดำเนินงาน 29,166.30 ล้านบาท			
รายการ	สหกรณ์	กลุ่มฯ	รวม
สินทรัพย์	28,356.58	809.72	29,166.30
หนี้สิน	19,783.03	626.56	20,409.59
ทุน	8,573.55	183.16	8,756.71
แหล่งเงินทุน			
- ทุนภายใน (%)	74.73	1.29	76.02
- ทุนภายนอก (%)	22.49	1.49	23.98
ลงทุนในลูกหนี้ (ลบ.)	18,181.48	352.76	18,534.24
ลงทุนในเงินฝาก (ลบ.)	6,276.81	238.54	6,515.35
ลงทุนในหลักทรัพย์ (ลบ.)	126.38	0.12	126.50
ลูกหนี้ NPL (ลบ.)	12.69	0.00	12.69
ทุนสำรอง (ลบ.)	1,685.99	73.28	1,759.27



แยกตามแหล่งเงินทุน



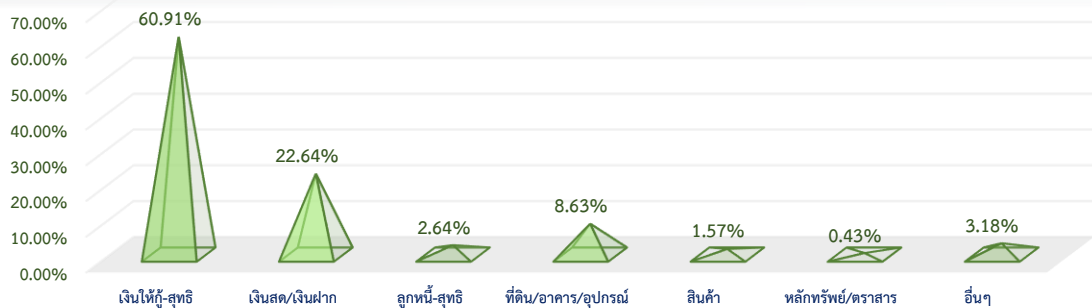
■ เงินทุนภายใน ■ เงินทุนภายนอก

ผลการวิเคราะห์ข้อมูลพบว่าสหกรณ์/กลุ่มเกษตรกรในพื้นที่ สตท.9 มีทุนดำเนินงาน 29,166.30 ล้านบาท ส่วนใหญ่เป็นแหล่งเงินทุนภายใน 22,170.84 ล้านบาท (ร้อยละ 76.02) ประกอบด้วย ทุนของสหกรณ์/กลุ่มเกษตรกร 8,756.71 ล้านบาท เงินรับฝากจากสมาชิก 13,414.13 ล้านบาท และแหล่งเงินทุนภายนอก (ร้อยละ 23.98) ประกอบด้วยเงินกู้ยืมและอื่นๆ 6,995.45 ล้านบาท **การใช้เงินทุน** ส่วนใหญ่ลงทุนไปกับลูกหนี้มากที่สุด จำนวน 18,534.24 ล้านบาท หรือร้อยละ 63.55 ของทุนดำเนินงานทั้งสิ้น หากพิจารณาถึงความเข้มแข็งและเพียงพอของเงินทุนต่อความเสี่ยง มีสัดส่วนหนี้สินต่อทุน 2.33 เท่า เจ้าหนี้ยังมีความเสี่ยง เนื่องจากทุนของสหกรณ์/กลุ่มเกษตรกร ไม่สามารถคุ้มครองหนี้สินทั้งสิ้นได้ ในหนี้สินดังกล่าว เป็นเงินรับฝากร้อยละ 73.83 ของหนี้สินทั้งสิ้น นอกจากนี้มีทุนสำรองต่อสินทรัพย์ทั้งสิ้น 0.06 เท่า และมีอัตราผลตอบแทนต่อส่วนของทุนร้อยละ 4.74



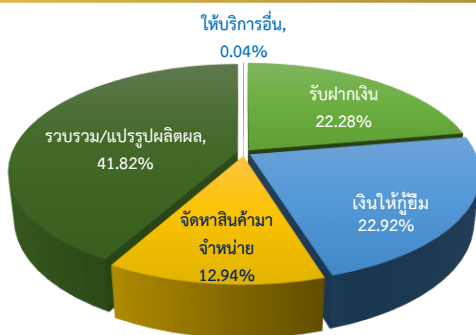
คุณภาพสินทรัพย์

Asset Quality



สินทรัพย์ของสหกรณ์/กลุ่มเกษตรกร จำนวน 29,166.30 ล้านบาท นำไปลงทุนในรูปของลูกหนี้เงินกู้-สุทธิ 17,764.58 ล้านบาท (ร้อยละ 60.91) รองลงมาลงทุนใน เงินสด/เงินฝาก 6,604.27 ล้านบาท (ร้อยละ 22.64) ที่ดิน/อาคาร/อุปกรณ์ 2,517.31 ล้านบาท (ร้อยละ 8.63) ลูกหนี้อื่นๆ 769.66 ล้านบาท (ร้อยละ 2.64) สินค้า 457.18 ล้านบาท (ร้อยละ 1.57) เงินลงทุนในหลักทรัพย์/ตราสาร 126.50 ล้านบาท (ร้อยละ 0.43) และอื่นๆ 926.80 ล้านบาท (ร้อยละ 3.18) ทั้งนี้ หนี้ที่ไม่ก่อให้เกิดรายได้ (NPL) 12.69 ล้านบาท หรือคิดเป็นร้อยละ 0.07 ของจำนวนลูกหนี้เงินกู้ทั้งสิ้น

ความสามารถในการบริหารจัดการ (Management Ability)



■ รับฝากเงิน ■ เงินให้กู้ยืม ■ จัดหาสินค้ามาจำหน่าย ■ รวบรวม/แปรรูปผลิตภัณฑ์ ■ ให้บริการอื่น

ปริมาณธุรกิจ = 31,276.94 ล้านบาท/ปี

รายการ	สหกรณ์	กลุ่มฯ	ร้อยละ
มูลค่าทั้งสิ้น (ลบ.)	30,492.26	784.68	100
- รับฝากเงิน	6,812.02	156.22	22.28
- เงินให้กู้ยืม	7,043.80	124.85	22.92
- จัดหาสินค้ามาจำหน่าย	4,005.40	43.19	12.94
- รวบรวม/แปรรูปผลิตภัณฑ์	12,619.33	459.87	41.82
- ให้บริการอื่น	11.71	0.55	0.04

ลักษณะธุรกิจของสหกรณ์/กลุ่มเกษตรกร ดำเนินธุรกิจ 5 ด้าน มีมูลค่ารวม 31,276.94 ล้านบาท ต่อปี หรือ 2,606.41 ล้านบาทต่อเดือน ประกอบด้วยธุรกิจรวบรวม/แปรรูปผลิตภัณฑ์มากที่สุด 13,079.20 ล้านบาท (ร้อยละ 41.82) เงินให้กู้ยืม 7,168.65 ล้านบาท (ร้อยละ 22.92) รับฝากเงิน 6,968.24 ล้านบาท (ร้อยละ 22.28) จัดหาสินค้ามาจำหน่าย 4,048.59 ล้านบาท (ร้อยละ 12.94) และให้บริการอื่น 12.26 ล้านบาท (ร้อยละ 0.04)



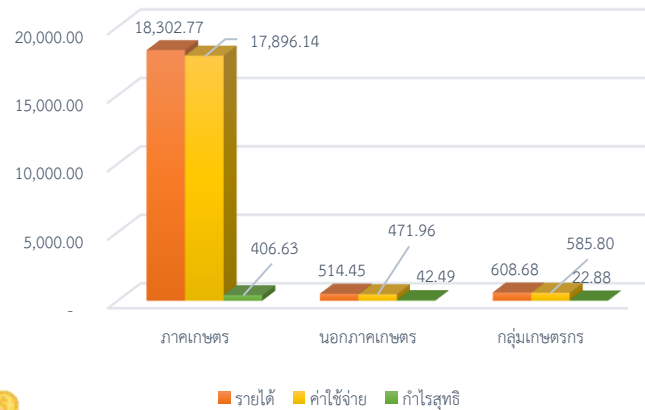
ความสามารถในการทำกำไร

Earning Sufficiency



ผลการดำเนินงาน (กำไรสุทธิ = 472 ล้านบาท)			
รายการ	สหกรณ์	กลุ่มฯ	รวม
- รายได้รวม	18,817.22	608.68	19,425.90
- ค่าใช้จ่ายรวม	18,368.10	585.80	18,953.90
- กำไรสุทธิ	449.12	22.88	472.00
รายการ			(บาท : คน)
รายได้รวมเฉลี่ย			46,700.45
ค่าใช้จ่ายรวมเฉลี่ย			45,565.76
กำไรสุทธิเฉลี่ย			1,134.69
เงินออมเฉลี่ย			48,671.56
หนี้สินเฉลี่ย			46,725.00

รายได้ - ค่าใช้จ่าย - กำไรสุทธิ : ล้านบาท



เปรียบเทียบเงินออม - หนี้สินต่อคน

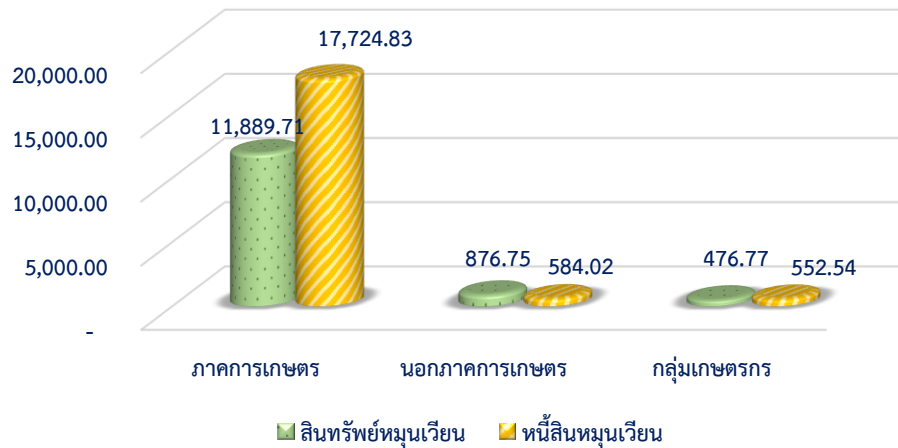


โดยภาพรวม สหกรณ์/กลุ่มเกษตรกรมีความสามารถ ในการทำกำไร แต่เป็นสัดส่วนที่น้อยเมื่อเทียบกับรายได้รวมทั้งสิ้น นั่นคือสามารถทำกำไรได้เพียง ร้อยละ 2.43 เท่านั้น และหากพิจารณาเปรียบเทียบสัดส่วนปริมาณเงินออมกับหนี้สินของสมาชิกแล้ว ปรากฏว่าสมาชิก มีเงินออมเฉลี่ย 48,671.56 บาท/คน ในขณะที่มีหนี้เฉลี่ย 46,725.00 บาท/คน จะเห็นได้ว่าสมาชิกจะมีเงินออมเฉลี่ยต่อคนสูงกว่าหนี้สินเฉลี่ย ซึ่งเป็นตัวบ่งชี้ได้ว่าสมาชิกมีกำลังพอที่จะชำระหนี้ได้ แต่ต้องระมัดระวังในเรื่องของค่าใช้จ่ายให้เหมาะสม เนื่องจากมีอัตราค่าใช้จ่ายรวมต่อรายได้รวมค่อนข้างสูง ถึงร้อยละ 97.57



สภาพคล่องทางการเงิน

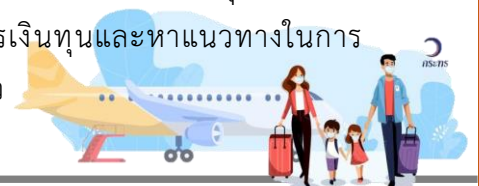
Liquidity Sufficiency



สภาพคล่องทางการเงินของสหกรณ์/กลุ่มเกษตรกรในพื้นที่ สตท.9 ในภาพรวมมีสภาพคล่องทางการเงินค่อนข้างต่ำ คือ มีสัดส่วนของสินทรัพย์หมุนเวียนต่อหนี้สินหมุนเวียน 0.70 เท่า จะเห็นว่าสหกรณ์/กลุ่มเกษตรกรมีสินทรัพย์หมุนเวียนไม่เพียงพอที่จะชำระหนี้ระยะสั้น และสินทรัพย์หมุนเวียนส่วนใหญ่เป็นลูกหนี้ ดังนั้น สภาพคล่องทางการเงินจึงขึ้นอยู่กับประสิทธิภาพในการบริหารลูกหนี้เป็นสำคัญ

ความเสี่ยง (Sensitivity)

จากสภาพแวดล้อมทางเศรษฐกิจ การเมือง และสังคม อาจส่งผลกระทบต่อภาพรวมของสหกรณ์และกลุ่มเกษตรกรเกิดความเสียหายในด้านต่าง ๆ กล่าวคือ เงินทุนส่วนหนึ่งของสหกรณ์และกลุ่มเกษตรกรมาจากการกู้ยืมเงินและรับฝากเงิน หากอัตราดอกเบี้ยมีการปรับตัวเพิ่มขึ้นอาจส่งผลกระทบต่อการจัดหาเงินทุนของสหกรณ์และกลุ่มเกษตรกรในอนาคต และอาจส่งผลกระทบต่อค่าใช้จ่ายที่เป็นต้นทุนของสหกรณ์และกลุ่มเกษตรกรสูงขึ้นตามไปด้วย นอกจากนี้ สถานการณ์การแพร่ระบาดของโรคติดเชื้อไวรัสโคโรนา 2019 (COVID 19) ส่งผลกระทบต่อชำระหนี้ของสมาชิกที่ชำระหนี้ไม่ได้ตามกำหนด ดังนั้น สหกรณ์จะต้องพิจารณาการติดตามการชำระหนี้ของสมาชิกให้เป็นไปตามกำหนดเพื่อมิให้เกิดความเสี่ยงในการชำระหนี้ ขณะเดียวกันราคาน้ำมันซึ่งเป็นปัจจัยสำคัญในการจัดหาสินค้ามาจำหน่ายก็มีการปรับสูงขึ้นอย่างต่อเนื่อง จึงอาจส่งผลกระทบต่อภาระดำเนินงานของสหกรณ์และกลุ่มเกษตรกรได้ ดังนั้น สหกรณ์และกลุ่มเกษตรกรควรหามาตรการหรือเตรียมการรองรับผลกระทบทั้งในด้านการจัดการเงินทุนและหาแนวทางในการบริหารธุรกิจให้ดำเนินไปได้อย่างมีประสิทธิภาพภายใต้สภาพแวดล้อมดังกล่าว





😊 จัดประชุมแนวทางการพัฒนางานในกลุ่มงานให้สัมฤทธิ์งานให้สัมฤทธิ์ผลอย่างมีประสิทธิภาพ



😊 จัดพิธีวางพวงมาลา เนื่องในวันคล้ายวันสวรรคต พระบาทสมเด็จพระบรมชนกาธิเบศร มหาภูมิพลอดุลยเดชมหาราช บรมนาถบพิตร



😊 จัดโครงการสวัสดิการฝึกอาชีพเสริมรายได้แก่สมาชิกสหกรณ์ออมทรัพย์กรมตรวจบัญชีสหกรณ์ จำกัด
หลักสูตร "การทำสไลด์โรลและการทำขนมจีน"



😊 จัดอบรมโครงการพัฒนามาตรฐานการบัญชีแก่สหกรณ์
และกลุ่มเกษตรกร หลักสูตร "คณะกรรมการดำเนินการสหกรณ์"
หลักสูตร "การจัดทำบัญชี" และหลักสูตร "การจัดทำงบการเงิน"



😊 จัดประชุมคัดเลือกเกษตรกรดีเด่น สาขาบัญชีฟาร์ม
ประจำปี 2565 ระดับภาค



😊 ร่วมรับเสด็จฯ สมเด็จพระกนิษฐาธิราชเจ้า กรมสมเด็จพระเทพรัตนราชสุดาฯ
สยามบรมราชกุมารี ในการเสด็จพระราชดำเนินทรงปฏิบัติพระราชกรณียกิจ ในพื้นที่จังหวัดยะลา



😊 เข้าร่วมประชุมคณะกรรมการจัดงานครบรอบ 70 ปี วันคล้ายวันสถาปนากรมตรวจบัญชีสหกรณ์ ครั้งที่ 2/2565



😊 จัดโครงการอบรมโครงการพัฒนาศักยภาพการควบคุมภายในของสหกรณ์และกลุ่มเกษตรกร หลักสูตร "ยกระดับการควบคุมภายในสหกรณ์และกลุ่มเกษตรกร" สำหรับคณะกรรมการดำเนินการและฝ่ายจัดการ



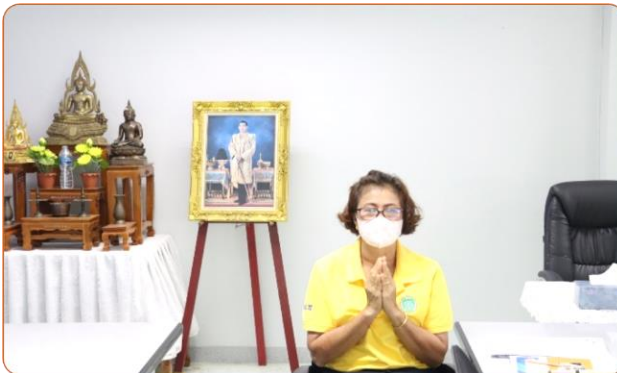
😊 จัดกิจกรรมวันสงกรานต์ สืบสานประเพณีไทย ประจำปี 2565



😊 เข้าร่วมพิธีเปิดงานมหกรรมอาหาร 2 ทะเล 3 น้ำ และการกระจายสินค้าประมงพื้นบ้านสู่ผู้บริโภค จังหวัดสงขลา (Fisherman Market)



😊 **เข้ารับฟังการบรรยายโครงการ สัมมนาเชิงปฏิบัติการ การเสริมสร้างและพัฒนาจิตสำนึกด้านคุณธรรม จริยธรรม ครั้งที่ 3**



😊 **ร่วมงานจัดอบรมโครงการทำบุญซีส่งเสริม การออมเฉลิมพระเกียรติสมเด็จพระนางเจ้าสิริกิติ์ พระบรมราชินีนาถพระบรมราชชนนีพันปีหลวง เนื่องในโอกาสมหามงคลเฉลิมพระชนมพรรษา 90 พรรษา 12 สิงหาคม 2565**



😊 จัดกิจกรรมจิตอาสาบำเพ็ญสาธารณประโยชน์เพื่อถวายเป็นพระราชกุศลแด่ สมเด็จพระนางเจ้าฯ พระบรมราชินี เนื่องในโอกาสวันเฉลิมพระชนมพรรษา 3 มิถุนายน 2565



😊 จัดอบรมโครงการ "การจัดทำบัญชีต้นกล้า เศรษฐกิจพอเพียง และบัญชีรับจ่ายในครัวเรือน"



😊 จัดกิจกรรมออกกำลังกายสร้างเสริมภูมิคุ้มกันป้องกันโรคติดเชื้อไวรัสโคโรนา 2019 (COVID-19)



😊 เข้าร่วมกิจกรรมเข้าแถวเคารพธงชาติและร้องเพลงชาติไทย



☺ ร่วมพิธีปล่อยพันธุ์สัตว์น้ำ(ปลาน้ำจืด) และจัดกิจกรรมจิตอาสาบำเพ็ญสาธารณประโยชน์และบำเพ็ญสาธารณกุศล เนื่องในโอกาสมหามงคลเฉลิมพระชนมพรรษาสมเด็จพระนางเจ้าสิริกิติ์ พระบรมราชินีนาถ พระบรมราชชนนีพันปีหลวง



☺ มอบทุนการศึกษาและมอบทุนจัดหาสื่อการเรียนรู้ สำหรับนักเรียนโรงเรียนในสังกัด กองบัญชาการตำรวจตระเวนชายแดน ในพื้นที่จังหวัดสงขลา จำนวน 2 โรงเรียน



😊 ลงพื้นที่ตรวจเยี่ยมเตรียมความพร้อมการจัดนิทรรศการภายในงาน
“งานวันลองกอง” งานของดีเมืองนรา ครั้งที่ 45 ประจำปี 2565



😊 จัดโครงการประชุมเชิงปฏิบัติการ ประจำปี 2565 เรื่อง “การพัฒนาสถาบันเกษตรกร
และผู้สอบบัญชีให้ก้าวทันการเปลี่ยนแปลง”





สำนักงานตรวจบัญชีสหกรณ์ที่ 9
Cooperative Auditing Office Region 9

139/26 ถนนกาญจนวนิช ตำบลเขารูปช้าง อำเภอเมือง จังหวัดสงขลา 90000
โทรศัพท์ : (074)314705 | โทรสาร : (074)323658
E-mail ; auidiv9@cad.go.th | Website : <https://region9.cad.go.th>