



# รายงานประจำปี

# 2564

## ANNUAL REPORT 2021

### สำนักงานตรวจบัญชีสหกรณ์ที่ 9 กรมตรวจบัญชีสหกรณ์



## คำนำ

สำนักงานตรวจบัญชีสหกรณ์ที่ 9 เป็นหน่วยงานราชการสังกัดกรมตรวจบัญชีสหกรณ์ กระทรวงเกษตรและสหกรณ์ ได้จัดทำรายงานประจำปี 2564 โดยมีวัตถุประสงค์เพื่อเผยแพร่งานในหน้าที่ความรับผิดชอบ อัตรากำลัง งบประมาณ ผลการปฏิบัติงานและภาวะเศรษฐกิจทางการเงินของสถาบันเกษตรกรและสหกรณ์ในพื้นที่รับผิดชอบสำนักงานตรวจบัญชีสหกรณ์ที่ 9 อันได้แก่ จังหวัดสงขลา พัทลุง สตูล นราธิวาส ปัตตานี ยะลา และตรัง ตลอดจนภารกิจที่สำคัญในรอบปีที่ผ่านมา โดยมุ่งเน้นสรุปข้อมูลที่สำคัญเพื่อให้ภาครัฐ องค์กร หน่วยงาน และบุคคลทั่วไปที่สนใจในกิจกรรมของสหกรณ์และกลุ่มเกษตรกรได้รับทราบ และนำไปใช้เป็นข้อมูลเบื้องต้น

สำนักงานตรวจบัญชีสหกรณ์ที่ 9 หวังเป็นอย่างยิ่งว่า รายงานประจำปีจะอำนวยประโยชน์แก่หน่วยงานที่เกี่ยวข้องและผู้ที่เกี่ยวข้องตามสมควร

สำนักงานตรวจบัญชีสหกรณ์ที่ 9

พฤศจิกายน 2564

## สารบัญ

	หน้า
คำนิยามหลัก	1
วิสัยทัศน์ พันธกิจ ยุทธศาสตร์	2
แผนยุทธศาสตร์กรมตรวจบัญชีสหกรณ์	4
ผังโครงสร้างกรมตรวจบัญชีสหกรณ์	5
ความเป็นมาของสำนักงานตรวจบัญชีสหกรณ์ที่ 9	7
ผังโครงสร้างและอัตรากำลัง	8
รายชื่อบุคลากรสำนักงานตรวจบัญชีสหกรณ์ที่ 9	9
หน้าที่และความรับผิดชอบ	12
ผลการปฏิบัติงานประจำปีงบประมาณ 2564	16
งบประมาณ	29
ภาพรวมภาวะเศรษฐกิจทางการเงินของสถาบันเกษตรกรและสหกรณ์	30
ภาพกิจกรรม ประจำปี 2564	35

# ค่านิยมหลัก



## วิสัยทัศน์

“ภายในปี 2565 สหกรณ์และเกษตรกรมีความเข้มแข็งด้านการเงินการบัญชีที่มีคุณภาพ เชื่อถือได้”  
 “By the Year 2022, the Strength of Finances and Accounts of Cooperatives and Farmers will be of Good Quality and Reliable”

## พันธกิจ

- ◆ ตรวจสอบบัญชีและควบคุมคุณภาพการสอบบัญชีสหกรณ์ให้เป็นไปตามมาตรฐานที่กำหนด
- ◆ พัฒนาการบริหารจัดการด้านการเงินการบัญชีแก่สหกรณ์ กลุ่มเกษตรกร และวิสาหกิจชุมชน
- ◆ กำกับการสอบบัญชีสหกรณ์ที่ดำเนินการโดยผู้สอบบัญชีรับอนุญาตและบุคคลอื่น
- ◆ พัฒนาเทคโนโลยีดิจิทัลและการเตือนภัยทางการเงินสหกรณ์
- ◆ ถ่ายทอดความรู้ด้านการตรวจสอบกิจการและการจัดทำบัญชีแก่เกษตรกรและประชาชนทั่วไป

## ยุทธศาสตร์

- ☞ ยุทธศาสตร์ที่ 1 : คุณประโยชน์ของการปฏิบัติตามหลักธรรมาภิบาลจะต้องเป็นที่ประจักษ์อย่างชัดเจน และนำไปสู่การพัฒนาสหกรณ์ได้อย่างเป็นรูปธรรม
- ◆ สร้างความเชื่อมั่นและโปร่งใสให้กับสหกรณ์และกลุ่มเกษตรกร
  - ◆ พัฒนาระบบการตรวจสอบกิจการของสหกรณ์ให้มีประสิทธิภาพ
  - ◆ เพิ่มขีดความสามารถในการจัดทำบัญชี งบการเงิน และยกระดับชั้นคุณภาพ การควบคุมภายในของสหกรณ์และกลุ่มเกษตรกร
  - ◆ พัฒนามาตรฐานการบัญชีสหกรณ์ให้ก้าวทันมาตรฐานการบัญชี และสามารถนำไปใช้กับสหกรณ์ได้อย่างเหมาะสมและบังเกิดผล
  - ◆ ส่งเสริมให้สมาชิกสหกรณ์ตระหนักและมีส่วนร่วมในการตรวจสอบการดำเนินการของสหกรณ์
  - ◆ พัฒนาวิสาหกิจชุมชนให้เข้มแข็งและพึ่งพาตนเองได้

ยุทธศาสตร์ที่ 2 : สร้างผู้บริหารสหกรณ์เพื่อเป็นรากฐานของการพัฒนาสหกรณ์แห่งอนาคต

- ◆ สร้างจิตสำนึกในการเป็นผู้บริหารสหกรณ์ที่ดีแก่คณะกรรมการสหกรณ์
- ◆ พัฒนาสมรรถนะผู้บริหารสหกรณ์ให้สามารถใช้ข้อมูลทางการเงินการบัญชี เพื่อบริหารสหกรณ์อย่างมืออาชีพ
- ◆ พัฒนาผู้บริหารสหกรณ์ให้มีความสามารถในการควบคุมและกำกับดูแลการปฏิบัติงานของฝ่ายจัดการ
- ◆ ผลักดันการใช้ประโยชน์จากรายงานการตรวจสอบบัญชี และรายงานการตรวจสอบกิจการ

ยุทธศาสตร์ที่ 3 : คุณประโยชน์ของการทำบัญชีและบริหารการเงินที่มีคุณภาพ จะต้องเป็นที่ประจักษ์ต่อเกษตรกรได้อย่างกว้างขวาง ชัดเจนและเข้าถึงได้

- ◆ สร้างความตระหนักรู้ประโยชน์การจัดทำบัญชีแก่เกษตรกร
- ◆ นำคุณค่าการจัดทำบัญชีสู่เกษตรกรอย่างยั่งยืน
- ◆ สร้างเกษตรกรพันธุ์ใหม่ที่ทำได้ใช้บัญชีเป็น
- ◆ ส่งเสริมการพัฒนาเครือข่ายด้านบัญชี
- ◆ ส่งเสริมการจัดทำบัญชีแก่กลุ่มเป้าหมายตามโครงการอันเนื่องมาจากพระราชดำริ

ยุทธศาสตร์ที่ 4 : มีระบบบริหารจัดการองค์กรที่มีประสิทธิภาพในการรองรับภารกิจที่เร่งด่วน ทำทนาย และเพิ่มขึ้นอย่างต่อเนื่อง และสามารถสร้างความเป็น AUDITOR ให้มีความชัดเจน และเป็นจริง

- ◆ ผลักดันให้มีการปรับปรุงโครงสร้างและระบบการบริหารจัดการองค์กรที่เหมาะสมกับสถานการณ์
- ◆ ปรับระบบบริหารทรัพยากรบุคคลและผลักดันให้นำไปสู่การปฏิบัติ
- ◆ ปรับระบบการตรวจสอบบัญชีสหกรณ์
- ◆ ปรับระบบการพัฒนาศักยภาพบุคลากรสู่การปฏิบัติงานอย่างมืออาชีพ
- ◆ สร้างต้นแบบ Smart Cooperative Auditing Office
- ◆ จัดตั้งหน่วยบริการรูปแบบพิเศษ (Service Delivery Unit : SDU) รองรับการจัดจ้างผู้สอบบัญชีภาคเอกชน
- ◆ พัฒนาระบบเทคโนโลยีสารสนเทศและการสื่อสาร
- ◆ ส่งเสริมและสนับสนุนการวิจัยและพัฒนา
- ◆ บูรณาการกำกับดูแลการป้องกันและปราบปรามการฟอกเงินและการต่อต้านการสนับสนุนทางการเงินแก่การก่อการร้าย
- ◆ สร้างภาคีเครือข่ายความร่วมมือทางวิชาการกับองค์กรด้านสหกรณ์ทั้งในประเทศและต่างประเทศ

แผนกลยุทธ์กรมตรวจบัญชีสหกรณ์  
ปีงบประมาณ 2564

**CAD 4.0**  
Value Based Strategies

สหกรณ์เข้มแข็ง

เกษตรกรมั่นคงในอาชีพ

**1.0** สหกรณ์มีธรรมาภิบาล

(Excellent Cooperatives)

1. สร้างความเชื่อมั่นและโปร่งใส (ตรวจสอบกำกับ)
2. พัฒนามาตรฐานการบัญชีสหกรณ์
3. ยกระดับชั้นคุณภาพการควบคุมภายใน
4. พัฒนาระบบการตรวจสอบกิจการ
5. ส่งเสริมให้สมาชิกมีส่วนร่วมในการตรวจสอบ

พัฒนาเกษตรกรไทยเป็น Smart Farmer

**3.0**

(Wealthy Coop Members & Farmer)

1. สร้างโอกาสการเรียนรู้บัญชี
2. พัฒนาเครือข่ายบัญชี
3. ส่งเสริมการทำบัญชีได้...ใช้บัญชีเป็นแก่เกษตรกร
4. สร้างเกษตรกรพันธุ์ใหม่จากการใช้ข้อมูลทางบัญชี

**2.0** สร้างผู้บริหารสหกรณ์มืออาชีพ

(Professional Coop Management)

1. สร้างมาตรฐานจริยธรรมด้านการเงินการบัญชีของผู้บริหารสหกรณ์
2. สร้างศักยภาพการกำกับดูแลผู้จัดการสหกรณ์
3. สร้างผู้บริหารสหกรณ์ยุคดิจิทัล

องค์กรยุคดิจิทัล

พัฒนาองค์กรสู่ Real AUDITOR

**4.0**

1. ปรับโครงสร้างองค์กร
2. พัฒนาบุคลากรสู่มืออาชีพ
3. พัฒนาเทคโนโลยีดิจิทัลเพื่อการบริหารองค์กร
4. พัฒนาระบบการจัดการความรู้ (KM)
5. พัฒนาระบบการให้คำปรึกษาแนะนำ
6. สร้างเครือข่ายทางวิชาการกับองค์กรภายในประเทศ/ต่างประเทศ

ตัวช่วย : บูรณาการร่วมกับหน่วยงานทั้งภาครัฐและภาคประชาชน

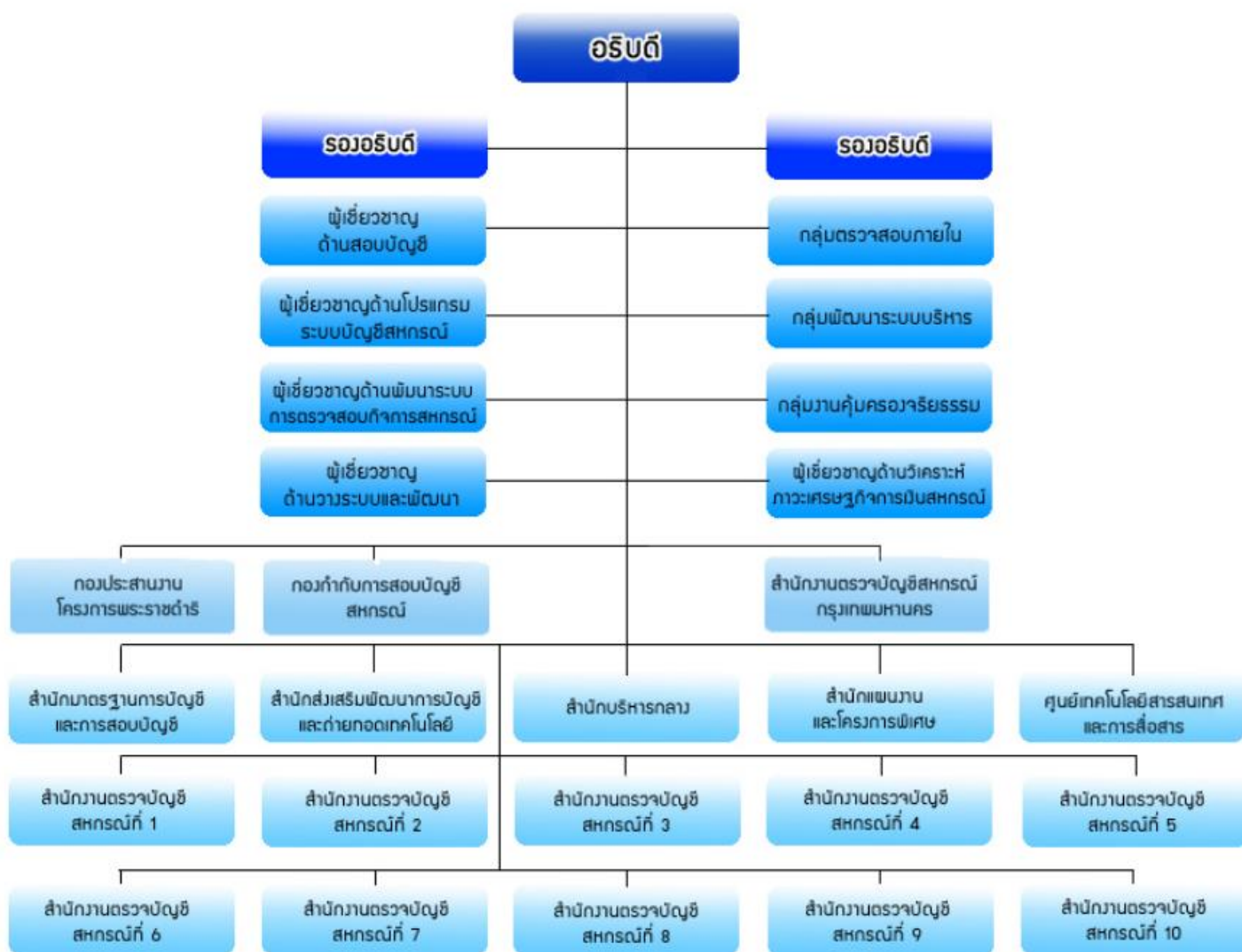
❖ นโยบายรัฐบาล

❖ หน่วยงานราชการที่เกี่ยวข้อง

❖ ภาคเอกชน/ประชาชน



## ผังโครงสร้างกรมตรวจบัญชีสหกรณ์







## ความเป็นมาของสำนักงานตรวจบัญชีสหกรณ์ที่ 9

ปี 2527

ได้รับการจัดตั้งเป็น เขตตรวจบัญชีที่ 12 มีสำนักงานตั้งอยู่ที่จังหวัดสงขลา ทำหน้าที่ควบคุมดูแล การปฏิบัติงานของสำนักงานตรวจบัญชีสหกรณ์

ปี 2530

เปลี่ยนชื่อเป็นศูนย์ตรวจบัญชีสหกรณ์ที่ 6

ปี 2538

เปลี่ยนชื่อเป็นสำนักงานตรวจบัญชีสหกรณ์ภูมิภาคที่ 6



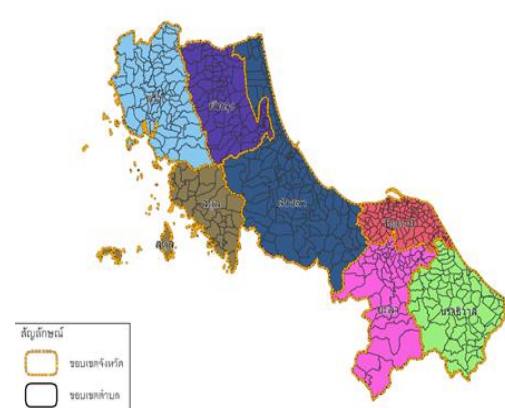
ปี 2543

มีการปรับปรุงโครงสร้าง การแบ่งส่วนราชการใหม่ของสำนักงาน ตรวจบัญชีสหกรณ์ภูมิภาค ที่ 1 – 12 ให้สอดคล้องกับการปรับบทบาท ภารกิจ ของกรมตรวจบัญชีสหกรณ์ โดยเน้นการ ปฏิบัติงานแบบเบ็ดเสร็จ ณ จุดเดียวกัน

ตั้งแต่วันที่ 1 เมษายน 2543 เป็นต้นไปและเปลี่ยนชื่อเป็น สำนักงานตรวจบัญชีสหกรณ์ภูมิภาคที่ 12 มีพื้นที่ ในความรับผิดชอบ 7 จังหวัด คือ สงขลา พัทลุง สตูล นราธิวาส ปัตตานี ยะลา และตรัง

ปี 2545

มีการปรับเปลี่ยนโครงสร้างบทบาท ภารกิจ ให้สอดคล้องกับการแบ่งส่วนราชการตามพระราชบัญญัติ ปรับปรุงกระทรวง ทบวง กรม พ.ศ.2545 ได้กำหนดให้มีการ แบ่งส่วนราชการตามภารกิจหลักจากสำนักงานตรวจบัญชีสหกรณ์ ภูมิภาคที่ 1 – 12 เป็นสำนักงานตรวจบัญชีสหกรณ์ที่ 1 – 9 และได้เปลี่ยนชื่อเป็นสำนักงานตรวจบัญชีสหกรณ์ที่ 9



ที่อยู่สำนักงานตรวจบัญชีสหกรณ์ที่ 9 :

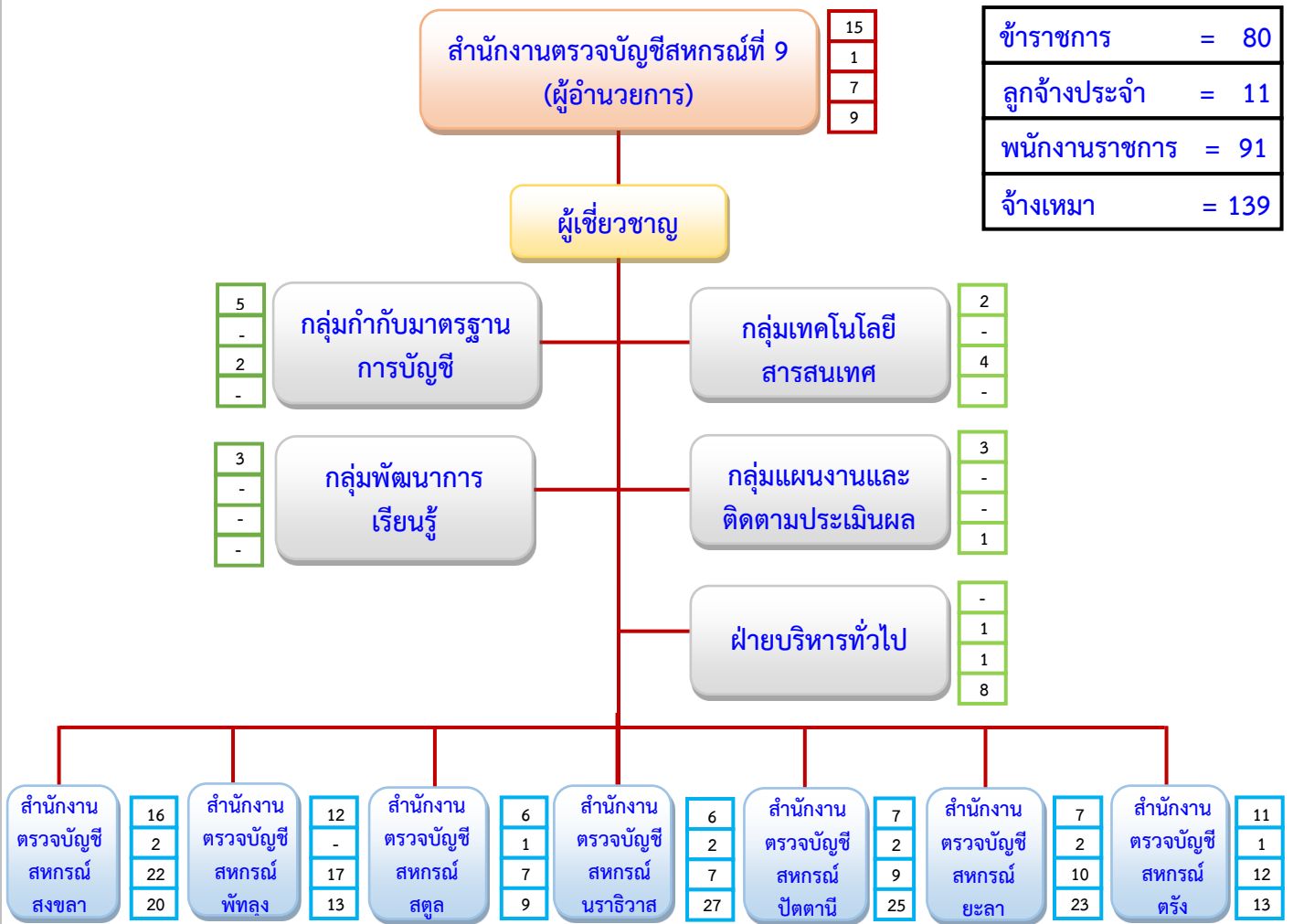
139/26 ถนนกาญจนวนิช ตำบลเขารูปช้าง อำเภอเมือง จังหวัดสงขลา รหัสไปรษณีย์ 90000

โทรศัพท์ : 074-314705 โทรสาร : 074-323658

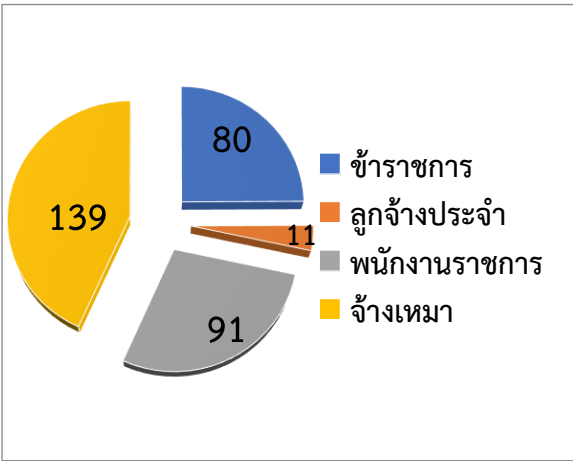
E-mail : [auiddiv9@cad.go.th](mailto:auiddiv9@cad.go.th)

## ผังโครงสร้างและอัตรากำลังของสำนักงานตรวจบัญชีสหกรณ์ที่ 9

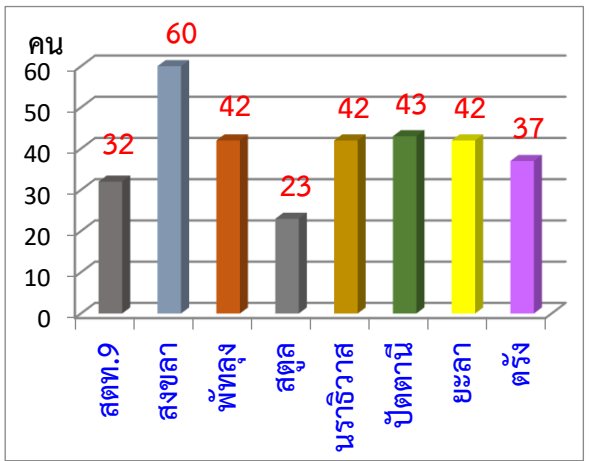
( ณ 30 กันยายน 2564 )



แยกตามประเภท



แยกตามหน่วยงาน



## บุคลากรสำนักงานตรวจบัญชีสหกรณ์ที่ 9



## กลุ่มกำกับมาตรฐานการบัญชี



### กลุ่มพัฒนาการเรียนรู้



### กลุ่มเทคโนโลยีสารสนเทศ



### กลุ่มแผนงานและติดตามประเมินผล



### ฝ่ายบริหารทั่วไป



## >>>>หน้าทีและความรับผิดชอบ>>>>

### สำนักงานตรวจบัญชีสหกรณ์ที่ 9

☺ ดำเนินการตรวจสอบบัญชีของสหกรณ์และกลุ่มเกษตรกรให้เป็นไปตามกฎหมาย ข้อบังคับ ระเบียบ และมาตรฐานการสอบบัญชีที่รับรองทั่วไป

☺ กำกับดูแลและควบคุมคุณภาพงานสอบบัญชีของสหกรณ์และกลุ่มเกษตรกรให้เป็นไปตามมาตรฐานการสอบบัญชีที่รับรองทั่วไป

☺ วางรูปแบบและระบบบัญชีของสหกรณ์และกลุ่มเกษตรกรให้เหมาะสมกับธุรกิจ

☺ ดำเนินการสอบทานรายงานการสอบบัญชี งบการเงิน และกระดาษทำการของผู้สอบบัญชี รวมทั้งวิเคราะห์และประเมินผลการดำเนินงานของสหกรณ์และกลุ่มเกษตรกรตามมาตรฐานที่วางไว้

☺ จัดระบบงาน ประมวลผลข้อมูลและเป็นศูนย์ข้อมูลทางการเงิน และส่งเสริมการใช้โปรแกรมระบบบัญชีคอมพิวเตอร์

☺ ถ่ายทอดความรู้เกี่ยวกับการเงินและการบัญชี และเทคโนโลยีที่เกี่ยวข้องแก่บุคลากรของสหกรณ์และกลุ่มเกษตรกร และการกำกับดูแลการบริหารกิจการที่ดีให้แก่ผู้ปฏิบัติงานตรวจสอบกิจการของสหกรณ์

☺ ดำเนินการถ่ายทอดความรู้ด้านการบัญชีแก่สหกรณ์ กลุ่มเกษตรกร กลุ่มอาชีพ วิสาหกิจชุมชน กลุ่มเป้าหมายตามโครงการพระราชดำริ เกษตรกร และประชาชนทั่วไป

☺ จัดทำแผนการปฏิบัติงาน โดยบูรณาการร่วมกับสำนักงานในเขตพื้นที่ที่รับผิดชอบและติดตามประเมินผลความก้าวหน้าในการปฏิบัติงาน

☺ ให้คำปรึกษาแนะนำด้านการเงินและการบัญชีให้กับสหกรณ์และกลุ่มเกษตรกร รวมทั้งวิสาหกิจชุมชน กลุ่มอาชีพ และกลุ่มเป้าหมายโครงการพระราชดำริ

☺ ปฏิบัติงานร่วมกับหรือสนับสนุนการปฏิบัติงานของหน่วยงานที่เกี่ยวข้องหรือที่ได้รับมอบหมาย

### สำนักงานตรวจบัญชีสหกรณ์ที่ 9 แบ่งงานภายใน ดังนี้

#### ฝ่ายบริหารทั่วไป

☺ ปฏิบัติงานบริหารทั่วไป งานสารบรรณ งานบุคคล งบประมาณ งานการเงิน การบัญชี พัสดุ ครุภัณฑ์ และงานเผยแพร่ประชาสัมพันธ์ ของสำนักงาน

☺ อำนวยการปฏิบัติงานและติดตามผลการปฏิบัติงานของสำนักงาน

☺ ประสานงานและเชื่อมโยงการบริหารจัดการงานระหว่างสำนักงานกับหน่วยงานอื่น ทั้งหน่วยงานภายในและหน่วยงานภายนอกที่เกี่ยวข้อง

☺ ปฏิบัติงานร่วมกับหรือสนับสนุนการปฏิบัติงานของกรมตามที่ได้รับมอบหมาย

## กลุ่มกำกับมาตรฐานการบัญชี

☸ ศึกษา วิเคราะห์ลักษณะธุรกิจของสหกรณ์และกลุ่มเกษตรกร กลุ่มวิสาหกิจชุมชน กลุ่มธุรกิจรายสินค้า จากกลุ่มอาชีพต่างๆ กลุ่มเป้าหมายตามโครงการพระราชดำริ ตลอดจนเกษตรกรรายบุคคลในพื้นที่รับผิดชอบ เพื่อนำรูปแบบบัญชีที่กรมกำหนดไปประยุกต์ใช้ให้เหมาะสมกับธุรกิจ

☸ จัดทำคำสั่งแต่งตั้งผู้สอบบัญชีสหกรณ์และกลุ่มเกษตรกร และควบคุมคุณภาพงานสอบบัญชี โดยการประเมินผลการปฏิบัติงานของผู้สอบบัญชีตามมาตรฐานการสอบบัญชี โดย

- ◆ สอบทานความถูกต้องสัมพันธ์กันระหว่างผลการประเมินประสิทธิภาพการควบคุมภายใน / ความเสี่ยง การกำหนดแนวการสอบบัญชี งบการเงินและการเปิดเผยข้อมูล รวมทั้งรายงานการสอบบัญชี
- ◆ ทดสอบกระดากทำการของผู้สอบบัญชี
- ◆ จัดทำหนังสือแจ้งข้อสังเกตและคำแนะนำในการปฏิบัติงานสอบบัญชีถึงผู้สอบบัญชี

☸ นิเทศระบบงานตามกระบวนการตรวจสอบบัญชีสหกรณ์และกลุ่มเกษตรกรแก่สำนักงานตรวจบัญชีสหกรณ์ในพื้นที่ความรับผิดชอบ และผู้สอบบัญชี

☸ พิจารณาข้อบกพร่องในการปฏิบัติงานของผู้สอบบัญชีสหกรณ์เสนอคณะกรรมการจรรยาบรรณผู้สอบบัญชีสหกรณ์

☸ เป็นศูนย์ประสานงานการสอบบัญชี โดยผู้สอบบัญชีภาคเอกชนและสหกรณ์เป้าหมายของสำนักงานตรวจบัญชีสหกรณ์ในพื้นที่ความรับผิดชอบ

☸ สรุปผลการวิเคราะห์สภาวะทางการเงินรายสหกรณ์ ( CAMELS analysis ) ในภาพรวมของสำนักงานตรวจบัญชีสหกรณ์ที่ 9

☸ กำกับ ควบคุม ดูแล ติดตามและรายงานผลการปฏิบัติงานภายในกลุ่มกำกับมาตรฐานการบัญชีให้เป็นไปตามแนวทางการบริหารจัดการงานสอบบัญชี ปีงบประมาณ 2564 และ Road Map 64 ทบพทวนการมอบหมายงานสอบบัญชีของ สตส. จัดระดับผู้สอบบัญชีในระบบ Intranet การให้คำปรึกษาหารือ

☸ จัดทำตัวชี้วัดรายบุคคล

☸ ปฏิบัติงานร่วมกับหรือสนับสนุนการปฏิบัติงานของกรมตามที่ได้รับมอบหมาย

## กลุ่มพัฒนาการเรียนรู้

☸ สัมมนา นิเทศและเสริมสร้างความพร้อมของสหกรณ์และกลุ่มเกษตรกรเพื่อรองรับการตรวจสอบบัญชีสหกรณ์ประจำปี

☸ ถ่ายทอดความรู้ด้านการบัญชีและการสอบบัญชีแก่สหกรณ์และกลุ่มเกษตรกรรวมทั้งบุคลากรของกรมฯ

☸ ถ่ายทอดความรู้ด้านการเงินการบัญชีแก่บุคลากรของสถาบันเกษตรกร กลุ่มอาชีพ วิสาหกิจชุมชน กลุ่มเป้าหมายในโครงการพระราชดำริ รวมทั้งเกษตรกรทั่วไป

☸ เป็นศูนย์ประสานงานด้านการถ่ายทอดความรู้ด้านการบัญชีแก่สหกรณ์ กลุ่มเกษตรกร กลุ่มอาชีพ วิสาหกิจชุมชน กลุ่มเป้าหมายตามโครงการพระราชดำริ เกษตรกร และประชาชนทั่วไป รวมทั้งบุคลากรเครือข่าย

☸ โครงการอบรม/กำหนดการ

☸ กำหนดการอบรม

☸ ประเมินการค่าใช้จ่ายในการจัดอบรม



- 🌸 หนังสือขออนุมัติจัดอบรม
- 🌸 คำกล่าวรายงาน
- 🌸 คำกล่าวของประธานพิธีเปิดการอบรม
- 🌸 ประสานขอรับเอกสารรายวิชาของวิทยากร
- 🌸 ประสานโรงแรม/อาหาร/เบรก/ห้องพัก/ห้องประชุม
- 🌸 ปฏิบัติงานร่วมกับหรือสนับสนุนการปฏิบัติงานของกรมตามที่ได้รับมอบหมาย

### กลุ่มเทคโนโลยีสารสนเทศ

- 🌸 ถ่ายทอดเทคโนโลยีด้านโปรแกรมระบบบัญชีแก่สหกรณ์และกลุ่มเกษตรกร
- 🌸 ถ่ายทอดโปรแกรมระบบการตรวจสอบบัญชีแก่ผู้สอบบัญชี
- 🌸 ถ่ายทอดระบบสารสนเทศสำนักงาน (Back Office) และระบบเครือข่ายแก่บุคลากรของกรมฯ
- 🌸 ติดตาม ดูแล และให้คำแนะนำ ปรีกษา ปัญหาเกี่ยวกับด้านเทคโนโลยีสารสนเทศ
- 🌸 ถ่ายทอดการใช้โปรแกรมระบบบัญชีสหกรณ์ กรมตรวจสอบบัญชีสหกรณ์ในส่วนของโปรแกรมระบบสินค้าโปรแกรมระบบสมาชิกและหุ้นและระบบเงินให้กู้และโปรแกรมระบบบัญชีสหกรณ์ออมทรัพย์แก่สหกรณ์และกลุ่มเกษตรกรและบุคลากรของกรมตรวจสอบบัญชีสหกรณ์
- 🌸 ถ่ายทอดการใช้โปรแกรมระบบตรวจสอบบัญชีคอมพิวเตอร์ด้วยโปรแกรม ACL ให้แก่บุคลากรของกรมตรวจสอบบัญชีสหกรณ์
- 🌸 กำกับดูแลการถ่ายทอดการใช้ระบบสารสนเทศสำนักงาน เช่น การจัดทำเว็บไซต์ และระบบเครือข่ายแก่บุคลากรของกรมตรวจสอบบัญชีสหกรณ์
- 🌸 กำกับดูแลให้คำปรึกษาและแก้ไขปัญหาการใช้โปรแกรมระบบบัญชีสหกรณ์กรมตรวจสอบบัญชีสหกรณ์และการใช้เทคนิคคอมพิวเตอร์ช่วยตรวจสอบบัญชีให้แก่สหกรณ์และบุคลากรของกรมตรวจสอบบัญชีสหกรณ์
- 🌸 กำกับดูแลการใช้ Smart 4M ของสหกรณ์
- 🌸 กำกับการรวบรวมองค์ความรู้และแนวทางแก้ไขปัญหาการใช้โปรแกรมระบบบัญชีสหกรณ์ของกรมตรวจสอบบัญชีสหกรณ์และการใช้ Smart 4M ของสหกรณ์ รวมทั้งถ่ายทอดและพัฒนาองค์ความรู้ให้แก่สหกรณ์และ IT Provider
- 🌸 กำกับการจัดทำข้อมูลรายงานความก้าวหน้าการใช้โปรแกรมระบบบัญชีสหกรณ์กรมตรวจสอบบัญชีสหกรณ์ของสหกรณ์ในพื้นที่ สตท.9
- 🌸 กำกับการปลดล็อก INPUT FORM ในระบบ INTRANET
- 🌸 กำกับการจัดทำรายงานผลสร้างความรับรู้ความเข้าใจแก่ประชาชนในภาพรวมของพื้นที่ สตท.๙
- 🌸 กำกับการรวบรวมข้อมูลสัญญาณอินเทอร์เน็ตในภาพรวมของพื้นที่ สตท.9
- 🌸 ส่งข่าวประชาสัมพันธ์สำนักงานในกลุ่มไลน์ PR ของกรมตรวจสอบบัญชีสหกรณ์
- 🌸 ช่วยงานตรวจสอบบัญชีสหกรณ์ด้วยการใช้โปรแกรม ACL และระบบตรวจสอบเชิงลึก (CATS)
- 🌸 กำกับการจัดทำเว็บไซต์ของ สตท.๙ รวมทั้งการลงข่าว ประกาศ ในสื่อ Facebook

☸ เป็นผู้รับผิดชอบสร้างแฟ้มประเมินความเสี่ยงในการสอบบัญชี (Team Risk) และแฟ้มกระดาน  
ทำการอิเล็กทรอนิกส์ : EWP

☸ ปฏิบัติงานร่วมกับหรือสนับสนุนการปฏิบัติงานของกรมตามที่ได้รับมอบหมาย

### กลุ่มแผนงานและติดตามประเมินผล

☸ จัดทำแผนปฏิบัติการประจำปี แผนยุทธศาสตร์โดยบูรณาการร่วมกับสำนักงานตรวจบัญชีสหกรณ์  
จังหวัดและกลุ่มจังหวัดในความรับผิดชอบ

☸ ติดตามและประเมินผล แผน/ผล ตัวชี้วัดตามเอกสารงบประมาณ การปฏิบัติงานมุ่งผลสัมฤทธิ์ (RBM)  
และคำรับรองการปฏิบัติงาน งานโครงการ การควบคุมภายในและกิจกรรมต่างๆ ตามที่กรมกำหนด

☸ ติดตามประเมินผลการปฏิบัติงาน ด้านกลุ่มวิสาหกิจชุมชน กลุ่มธุรกิจรายสินค้าจากกลุ่มอาชีพต่างๆ  
กลุ่มเป้าหมายตามโครงการพระราชดำริ รวมทั้งโครงการพิเศษ

☸ ติดตามและประเมินผลการปฏิบัติงานของสำนักงานในพื้นที่ความรับผิดชอบในงานที่มีการบูรณาการ  
ร่วมกับจังหวัด

☸ รายงาน แผน-ผลการปฏิบัติงานในภาพรวมของสำนักงานตรวจบัญชีสหกรณ์ที่ 9 เพื่อให้สามารถแก้ไข  
ปัญหาอุปสรรคในการปฏิบัติงานได้ทันเวลา

☸ เป้าหมายการปฏิบัติงานประจำปี

☸ งานโครงการต่างๆ

☸ กำกับดูแลงานงบประมาณ สตส.ในพื้นที่ การจัดการควบคุมภายใน ตามระเบียบ คตง.

☸ การจัดทำต้นทุนผลผลิต

☸ ปฏิบัติงานร่วมกับหรือสนับสนุนการปฏิบัติงานของกรมตามที่ได้รับมอบหมาย

## ผลการปฏิบัติงานตามผลผลิต/โครงการ

**ผลผลิต : สหกรณ์และสถาบันเกษตรกรได้รับการพัฒนาและเสริมสร้างความเข้มแข็ง**

### ตรวจสอบบัญชีประจำปีสหกรณ์และกลุ่มเกษตรกร

เป็นการตรวจสอบบัญชีสหกรณ์และกลุ่มเกษตรกร โดยมุ่งเน้นการเสริมสร้างความเข้มแข็ง โปร่งใส และพึ่งพาตนเองให้เกิดขึ้นในกระบวนการสหกรณ์ ซึ่งสหกรณ์และกลุ่มเกษตรกรสามารถนำงบการเงินที่ผ่านการแสดงความเห็นของผู้สอบบัญชีพร้อมทั้งข้อสังเกต และข้อเสนอแนะต่างๆ ไปปรับปรุงการบริหารงานให้มีประสิทธิภาพ และสอดคล้องตามมาตรฐานการสอบบัญชี

ในปีงบประมาณ 2564 มีจำนวนสหกรณ์และกลุ่มเกษตรกรที่ต้องตรวจสอบทั้งสิ้น จำนวน 556 แห่ง สามารถตรวจสอบได้จำนวน 563 แห่ง คิดเป็นร้อยละ 101.26 ของจำนวนสหกรณ์และกลุ่มเกษตรกรที่ต้องตรวจสอบทั้งสิ้น สหกรณ์และกลุ่มเกษตรกรที่สามารถแสดงความเห็นต่องบการเงินได้จำนวน 471 แห่ง คิดเป็นร้อยละ 84.71 ของจำนวนสหกรณ์และกลุ่มเกษตรกรที่ต้องตรวจสอบทั้งสิ้น

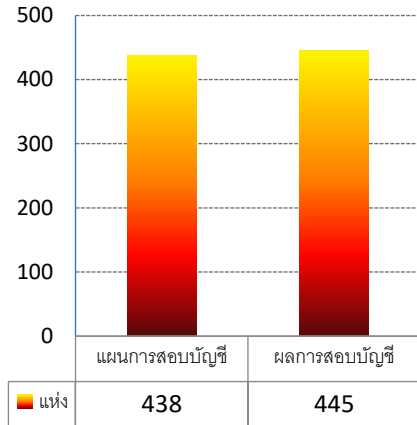
กิจกรรม	หน่วย	สหกรณ์			กลุ่มเกษตรกร			รวม			แสดงความเห็นต่องบการเงิน (แห่ง)	
		วัด	แผน	ผล	ร้อยละ	แผน	ผล	ร้อยละ	แผน	ผล	ร้อยละ	ร้อยละ
1. การสอบบัญชี(กลุ่มพร้อมรับการตรวจสอบ)	แห่ง	370	373	100.81	68	72	105.88	438	445	101.60	445	80.03
2. งานตรวจแนะนำการบัญชี (กลุ่มไม่พร้อมรับการตรวจสอบ)	แห่ง	98	98	100	20	20	100	118	118	100	26	4.68
<b>รวมทั้งสิ้น</b>	<b>แห่ง</b>	<b>468</b>	<b>471</b>	<b>100.41</b>	<b>88</b>	<b>92</b>	<b>104.55</b>	<b>556</b>	<b>563</b>	<b>101.26</b>	<b>471</b>	<b>84.71</b>

กิจกรรม	หน่วย	สหกรณ์			กลุ่มเกษตรกร			รวม			แสดงความเห็น ต่องบการเงิน (แห่ง)	
		วัด	แผน	ผล	ร้อยละ	แผน	ผล	ร้อยละ	แผน	ผล	ร้อยละ	ร้อยละ
1. การสอบบัญชี (กลุ่มพร้อมรับการตรวจสอบ)	แห่ง	370	373	100.81	68	72	105.88	438	445	101.60	445	80.03
สตส.ตรัง	แห่ง	64	63	98.44	8	7	87.50	72	70	97.22	70	12.58
สตส.นราธิวาส	แห่ง	42	36	85.71	4	4	100	46	40	86.96	40	7.19
สตส.ปัตตานี	แห่ง	42	46	109.52	6	10	166.67	48	56	116.67	56	10.07
สตส.พัทลุง	แห่ง	66	64	96.97	25	26	104.0	91	90	98.90	90	16.19
สตส.ยะลา	แห่ง	35	33	94.29	7	7	100	42	40	95.24	40	7.19
สตส.สงขลา	แห่ง	88	99	112.50	9	11	122.22	97	110	113.40	110	19.78
สตส.สตูล	แห่ง	33	32	96.97	9	7	77.78	42	39	92.86	39	7.01
2. งานตรวจแนะนำการบัญชี (กลุ่มไม่พร้อมรับการตรวจสอบ)	แห่ง	98	98	100	20	20	100	118	118	100	26	4.68
สตส.ตรัง	แห่ง	2	2	100	-	-	-	2	2	100	1	0.18
สตส.นราธิวาส	แห่ง	10	10	100	3	3	100	13	13	100	7	1.26
สตส.ปัตตานี	แห่ง	16	16	100	2	2	100	18	18	100	2	0.36
สตส.พัทลุง	แห่ง	10	10	100	4	4	100	14	14	100	1	0.18
สตส.ยะลา	แห่ง	18	18	100	-	-	-	18	18	100	6	1.08
สตส.สงขลา	แห่ง	30	30	100	7	7	100	37	37	100	8	1.44
สตส.สตูล	แห่ง	12	12	100	4	4	100	16	16	100	1	0.18
<b>รวมทั้งสิ้น</b>	<b>แห่ง</b>	<b>468</b>	<b>471</b>	<b>98.18</b>	<b>88</b>	<b>92</b>	<b>105.43</b>	<b>556</b>	<b>563</b>	<b>101.21</b>	<b>471</b>	<b>84.71</b>

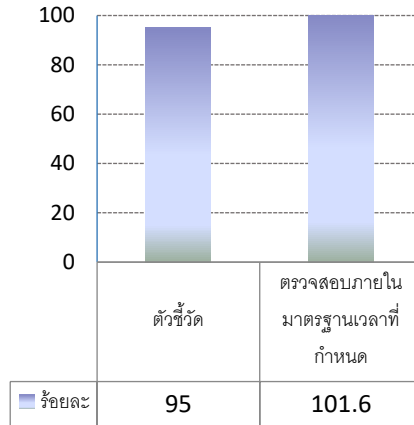
ผลการดำเนินงานเทียบตัวชี้วัดตามเอกสารงบประมาณ

กลุ่มพร้อมรับการตรวจสอบ

ตัวชี้วัดเชิงปริมาณ



ตัวชี้วัดเชิงคุณภาพ



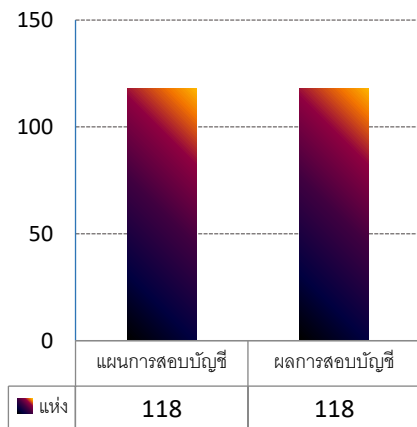
ร้อยละ 95 ของ สหกรณ์และกลุ่ม เกษตรกรได้รับการ ตรวจสอบบัญชีภายใน มาตรฐานเวลาที่กำหนด



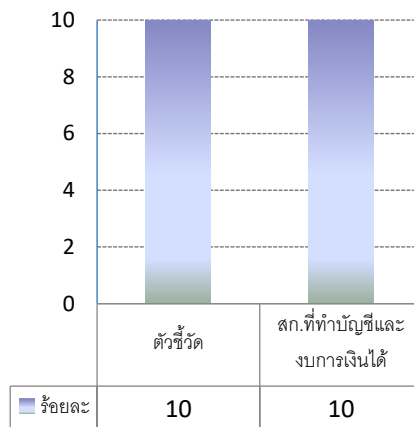
จำนวนสหกรณ์และกลุ่มเกษตรกรที่ได้รับการตรวจสอบบัญชี

กลุ่มไม่พร้อมรับการตรวจสอบ

ตัวชี้วัดเชิงปริมาณ



ตัวชี้วัดเชิงคุณภาพ



ร้อยละ 10 ของ สหกรณ์และกลุ่ม เกษตรกรที่ดำเนิน ธุรกิจ จัดทำบัญชี และงบการเงินได้



จำนวนสหกรณ์และกลุ่มเกษตรกรที่ได้รับการตรวจสอบบัญชี (วางระบบบัญชี/ตรวจแนะนำ/ติดตามเสนอเล็ก)

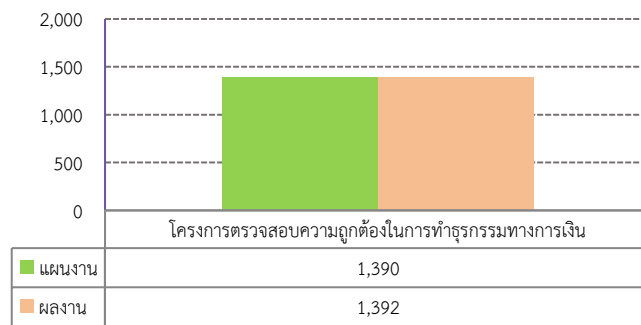
## แผนงานพื้นฐานด้านการสร้างความสามารถในการแข่งขัน

### 1. โครงการตรวจสอบความถูกต้องในการทำธุรกรรมทางการเงินระหว่างสหกรณ์และสมาชิก

เพื่อพิสูจน์ความมีอยู่จริงของข้อมูลทางการเงินของสมาชิกและสหกรณ์ ตรวจสอบความถูกต้องในการทำธุรกรรมทางการเงินระหว่างสหกรณ์และสมาชิกสหกรณ์ด้านสินเชื่อการรับฝากเงินและการถือหุ้น เพื่อควบคุมคุณภาพงานสอบบัญชีให้เป็นไปตามมาตรฐานการสอบบัญชีและระเบียบที่นายทะเบียนสหกรณ์กำหนด และเพื่อสร้างความโปร่งใสให้กับสหกรณ์ โดยการเตือนภัยและป้องปรามการทุจริตจากข้อบกพร่องทางการเงินและสร้างความเชื่อมั่นแก่มวลสมาชิก

#### ผลการดำเนินงานเทียบตัวชี้วัดตามเอกสารงบประมาณ

##### ตัวชี้วัดเชิงปริมาณ



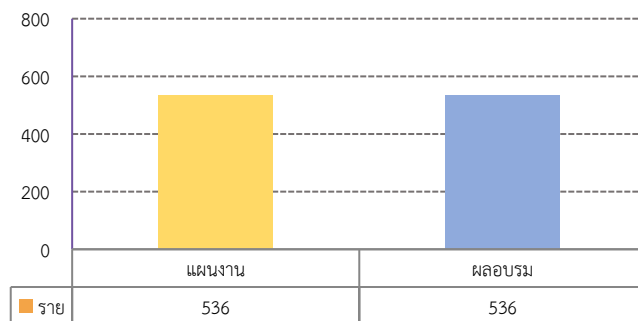
จำนวนสมาชิกกลุ่มเป้าหมายได้รับการตรวจสอบความถูกต้องในการทำธุรกรรมด้านการเงินกับสหกรณ์

### 2. โครงการฝึกอบรมเศรษฐกิจการเงินขั้นพื้นฐานแก่สมาชิกสหกรณ์

เพื่อให้สมาชิกสหกรณ์ได้ตระหนักและมีส่วนร่วมในการตรวจสอบการดำเนินการของสหกรณ์ สมาชิกสหกรณ์มีความเชื่อมั่นและศรัทธาในระบบสหกรณ์ ได้รับความรู้เกี่ยวกับขั้นตอนการทำธุรกรรมทางการเงินกับสหกรณ์ และเพื่อให้สมาชิกสหกรณ์ได้รับความรู้เกี่ยวกับการใช้เทคโนโลยี Application Smart Me และ Smart Member

#### ผลการดำเนินงานเทียบตัวชี้วัดตามเอกสารงบประมาณ

##### ตัวชี้วัดเชิงปริมาณ



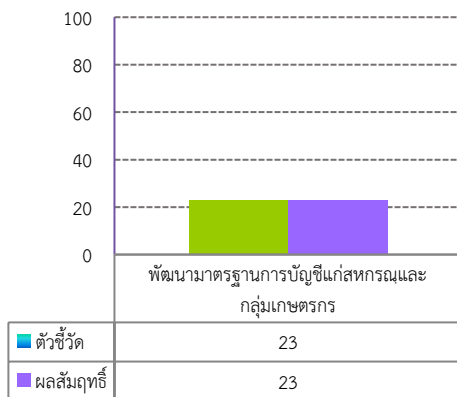
จำนวนสมาชิกของสหกรณ์ได้รับการอบรมความรู้ความเข้าใจเศรษฐกิจการเงินขั้นพื้นฐาน

### 3. โครงการพัฒนามาตรฐานการบัญชีแก่สหกรณ์และกลุ่มเกษตรกร

เพื่อให้เจ้าหน้าที่หรือผู้รับผิดชอบจัดทำบัญชีของสหกรณ์ได้รับความรู้ ความเข้าใจเกี่ยวกับกฎหมายที่เกี่ยวข้องกับการดำเนินงาน ระเบียบ คำแนะนำ เกี่ยวกับการเงินการบัญชี สามารถจัดทำบัญชี หรืองบการเงินได้ มีความรู้ความเข้าใจในบทบาทหน้าที่และภารกิจที่ต้องรับผิดชอบ และเพื่อให้กรรมการสหกรณ์มีความรู้ความเข้าใจในบทบาทหน้าที่และภารกิจที่รับผิดชอบและสามารถนำความรู้ไปใช้ในการบริหารได้

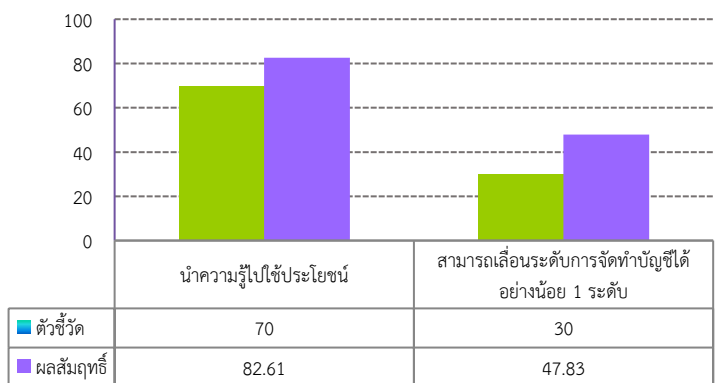
#### ผลการดำเนินงานเทียบตัวชี้วัดตามเอกสารงบประมาณ

##### ตัวชี้วัดเชิงปริมาณ



จำนวนเป้าหมายที่ได้รับการอบรม

##### ตัวชี้วัดเชิงคุณภาพ



ร้อยละ 70 ของกลุ่มเป้าหมายที่อบรมนำความรู้ไปใช้ประโยชน์

ร้อยละ 30 ของกลุ่มเป้าหมายสามารถเลื่อนระดับการจัดทำบัญชีได้อย่างน้อย 1 ระดับ

### แผนงานยุทธศาสตร์เสริมสร้างพลังทางสังคม

1.โครงการพระราชดำริ เป็นการอบรมสอนแนะนำการจัดทำบัญชีรับจ่ายในครัวเรือน บัญชีต้นทุนอาชีพ และบัญชีต้นทุนหลักเศรษฐกิจพอเพียง แก่เกษตรกร เยาวชนและประชาชนทั่วไป ประกอบด้วย 5 โครงการ ดังนี้

#### ▶โครงการพัฒนาเด็กและเยาวชนในถิ่นทุรกันดารฯ

เพื่อให้นักเรียนได้เรียนรู้และเข้าใจวิธีการจดบันทึกบัญชี สำหรับโครงการส่งเสริมสหกรณ์โรงเรียน ได้ร่วมคิด ร่วมเรียนรู้หลักประชาธิปไตยร่วมพัฒนาภูมิปัญญาทางบัญชี สร้างวินัยทางการเงินให้เกิดแก่ครอบครัว และสถาบันการศึกษา และสร้างเครือข่ายการจัดการภูมิปัญญาทางบัญชีระหว่างโรงเรียน นักเรียน จำนวน 61 โรงเรียน 221 คน ปฏิบัติงานได้ 61 โรงเรียน 221 คน คิดเป็นร้อยละ 100

#### ▶โครงการพัฒนากลุ่มอาชีพประชาชนฯ

เพื่อให้กรรมการกลุ่ม/ผู้จัดทำบัญชีได้เรียนรู้และเข้าใจวิธีการจดบันทึกบัญชี และเพื่อให้กรรมการกลุ่มสามารถจัดทำบัญชีกลุ่มอาชีพได้ และนำความรู้ทางบัญชีไปใช้ประโยชน์ได้ โดยกลุ่มอาชีพที่ดำเนินธุรกิจได้ดำเนินการสอนแนะนำจัดทำบัญชี 3 ครั้ง จำนวน 13 กลุ่ม 26 คน ปฏิบัติงานได้ 13 กลุ่ม 26 คน คิดเป็นร้อยละ 100

#### ▶โครงการพัฒนาพื้นที่ลุ่มน้ำปากพนังอันเนื่องมาจากพระราชดำริ

เพื่อให้กลุ่มเป้าหมายสามารถจัดทำบัญชีต้นทุนประกอบอาชีพได้ โดยดำเนินการในพื้นที่โครงการลุ่มน้ำปากพนังฯ จำนวน 80 คน ปฏิบัติงานได้ 80 คนคิดเป็นร้อยละ 100

### ➤โครงการศูนย์ศึกษาการพัฒนาอันเนื่องมาจากพระราชดำริ

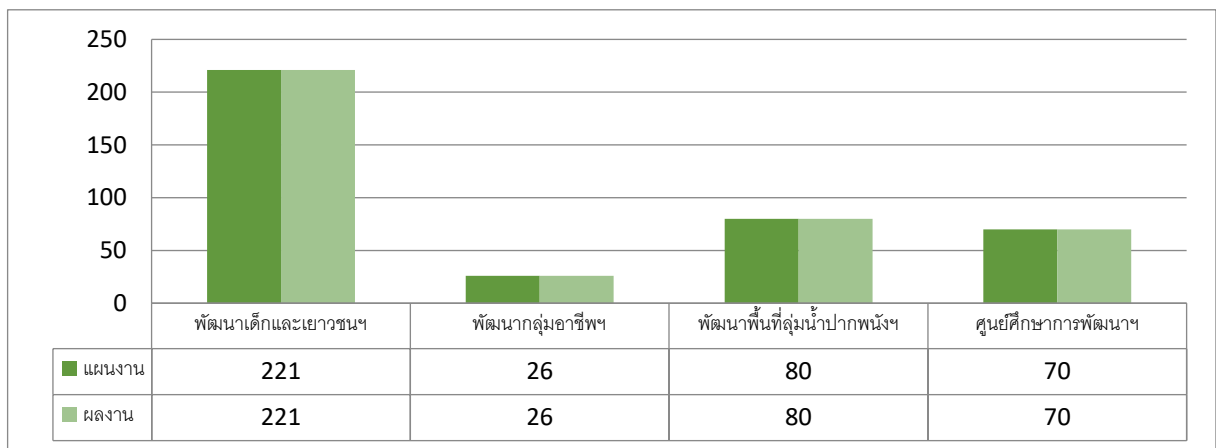
เพื่อให้กลุ่มเป้าหมายสามารถจัดทำบัญชีต้นทุนประกอบอาชีพได้โดยดำเนินการในพื้นที่ศูนย์ศึกษาฯ จำนวน 70 คน ปฏิบัติงานได้ 70 คน คิดเป็นร้อยละ 100

### ➤โครงการคลินิกเกษตรเคลื่อนที่

เป็นการบูรณาการร่วมกับหน่วยงานในกระทรวงเกษตรและสหกรณ์ โดยดำเนินการเปิด “คลินิกบัญชี” เพื่อเสริมสร้างความรู้และบริการให้คำปรึกษาแนะนำการจัดทำบัญชีแก่เกษตรกร นักเรียน เยาวชน และประชาชนทั่วไป โดยกำหนดเป้าหมายไว้ทั้งสิ้น 28 ครั้ง สามารถปฏิบัติงานได้จำนวน 18 ครั้ง คิดเป็นร้อยละ 64.29 จำนวนผู้รับบริการ 854 คน และจังหวัดเคลื่อนที่ที่กำหนดเป้าหมายไว้ 55 ครั้ง สามารถปฏิบัติงานได้จำนวน 23 ครั้ง คิดเป็นร้อยละ 41.82 จำนวนผู้รับบริการ 1,520 คน

### ผลการดำเนินงานเทียบตัวชี้วัดตามเอกสารงบประมาณ

#### ตัวชี้วัดเชิงปริมาณ

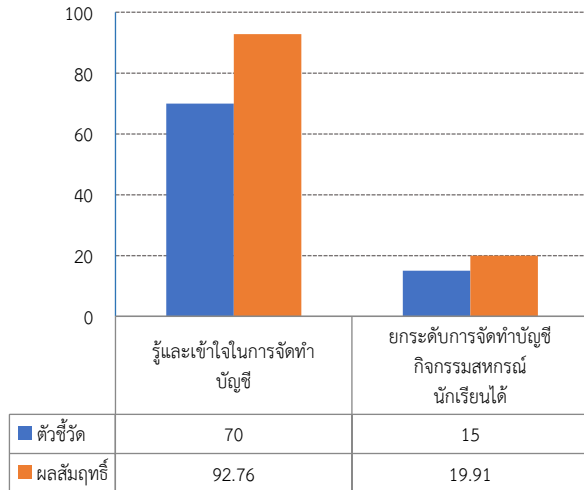


จำนวนกลุ่มเป้าหมายตามโครงการพระราชดำริ ได้รับการสอนแนะนำการจัดทำบัญชี



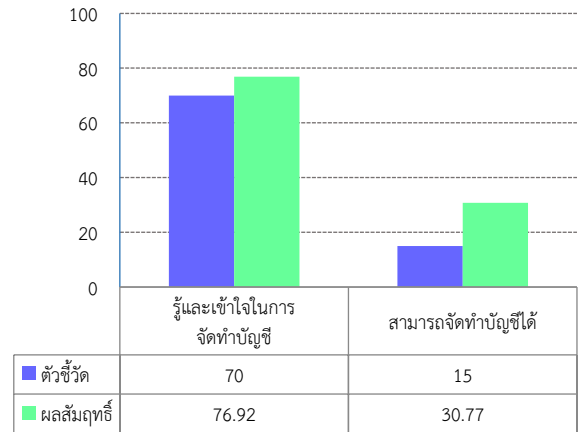
## ตัวชี้วัดเชิงคุณภาพ

## โครงการพัฒนาเด็กและเยาวชนในถิ่นทุรกันดารฯ



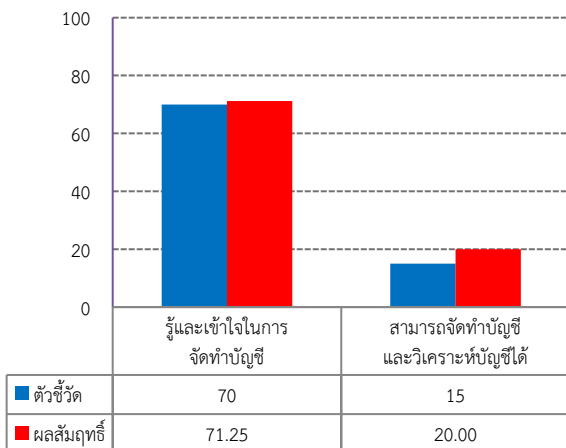
ร้อยละ 70 ของกลุ่มเป้าหมายที่มีความรู้ความเข้าใจในการจัดทำบัญชี  
ร้อยละ 15 ของกลุ่มเป้าหมายที่สามารถยกระดับการจัดทำบัญชีสหกรณ์นักเรียนได้

## โครงการพัฒนากลุ่มอาชีพประชาชนฯ



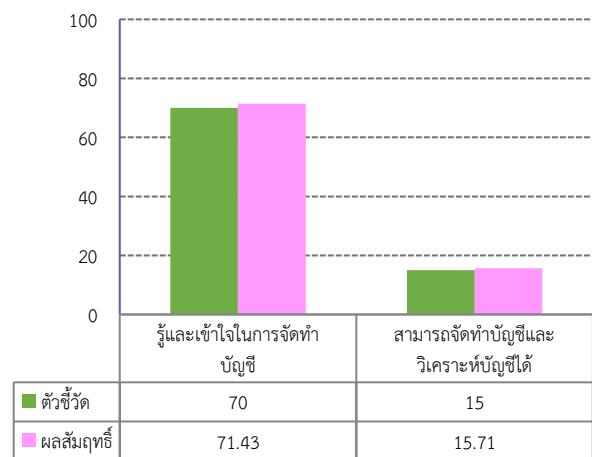
ร้อยละ 70 ของกลุ่มเป้าหมายที่มีความรู้ความเข้าใจในการจัดทำบัญชี  
ร้อยละ 15 ของกลุ่มเป้าหมายที่ผ่านการฝึกอบรมสามารถจัดทำบัญชีได้

## โครงการพัฒนาพื้นที่ลุ่มน้ำปากพนังอันเนื่องมาจากพระราชดำริ



ร้อยละ 70 ของกลุ่มเป้าหมายที่มีความรู้ความเข้าใจในการจัดทำบัญชี  
ร้อยละ 15 ของกลุ่มเป้าหมายที่สามารถจัดทำบัญชี/วิเคราะห์บัญชีได้

## โครงการศูนย์ศึกษาการพัฒนาอันเนื่องมาจากพระราชดำริ



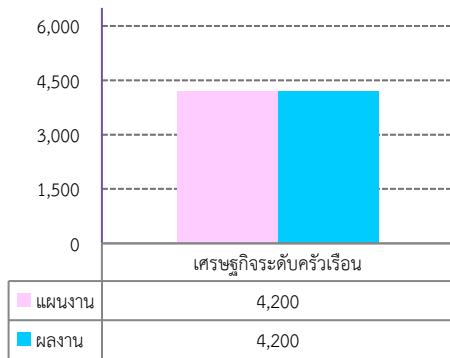
ร้อยละ 70 ของกลุ่มเป้าหมายที่มีความรู้ความเข้าใจในการจัดทำบัญชี  
ร้อยละ 15 ของกลุ่มเป้าหมายที่ผ่านการฝึกอบรมสามารถจัดทำบัญชีได้/วิเคราะห์บัญชีได้

## 2. โครงการเสริมสร้างการจัดการจัดทำบัญชีครัวเรือนเพื่อการจัดการเศรษฐกิจระดับครัวเรือน

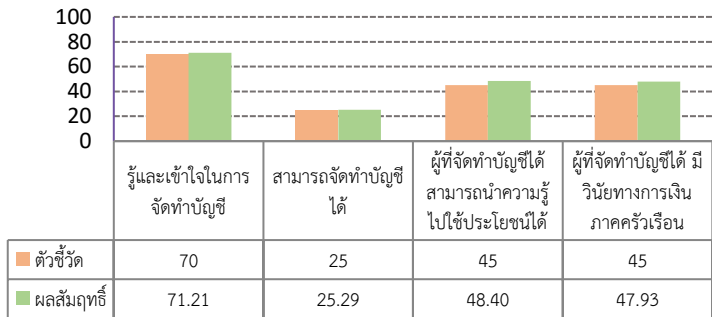
เพื่อให้กลุ่มเป้าหมายได้รับการพัฒนาศักยภาพการจัดการจัดทำบัญชี จัดการเศรษฐกิจระดับครัวเรือน อีกทั้งให้มี  
ความรู้และความเข้าใจในการจัดทำบัญชี รับ - จ่าย ในครัวเรือน

### ผลการดำเนินงานเทียบตัวชี้วัดตามเอกสารงบประมาณ

#### ตัวชี้วัดเชิงปริมาณ



#### ตัวชี้วัดเชิงคุณภาพ



จำนวนเกษตรกรเป้าหมายได้รับการสอนแนะนำการจัดทำบัญชีรับ - จ่าย ในครัวเรือน

ร้อยละ 70 ของกลุ่มเป้าหมายมีความรู้ความเข้าใจในการจัดทำบัญชีต้นทุนประกอบอาชีพ

ร้อยละ 25 ของกลุ่มเป้าหมายที่สามารถจัดทำบัญชีได้

ร้อยละ 45 ของกลุ่มเป้าหมายที่จัดทำบัญชีได้สามารถนำความรู้ไปใช้ประโยชน์ได้

ร้อยละ 45 ของกลุ่มเป้าหมายที่จัดทำบัญชีได้ มีวินัยทางการเงินภาคครัวเรือน

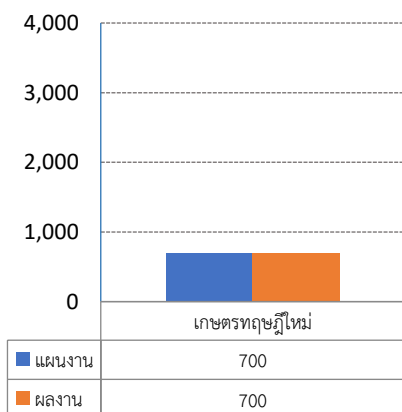
### ๒ แผนงานยุทธศาสตร์การเกษตรสร้างมูลค่า

#### 1. โครงการพัฒนาเกษตรกรยั่งยืน (เกษตรกรทฤษฎีใหม่)

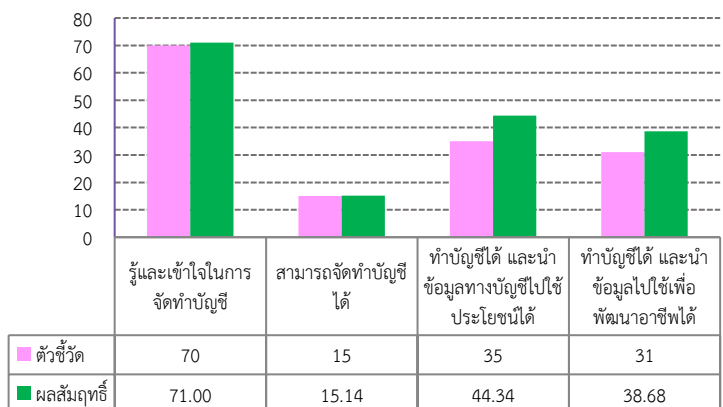
เพื่อให้เกษตรกรกลุ่มเป้าหมาย มีความรู้ ความเข้าใจ สามารถจัดทำบัญชีต้นทุนอาชีพได้ มีนำข้อมูลทางบัญชีมาวิเคราะห์ลดรายจ่ายในครัวเรือน ลดต้นทุนการผลิต และประกอบอาชีพเสริมเพิ่มรายได้ให้ตนเอง

### ผลการดำเนินงานเทียบตัวชี้วัดตามเอกสารงบประมาณ

#### ตัวชี้วัดเชิงปริมาณ



#### ตัวชี้วัดเชิงคุณภาพ



จำนวนเกษตรกรกลุ่มเป้าหมายได้รับการอบรมสอนแนะนำการจัดทำบัญชีต้นทุนประกอบอาชีพ

ร้อยละ 70 ของกลุ่มเป้าหมายมีความรู้ความเข้าใจในการจัดทำบัญชีต้นทุนประกอบอาชีพ

ร้อยละ 15 ของกลุ่มเป้าหมายสามารถจัดทำบัญชีได้

ร้อยละ 35 ของกลุ่มเป้าหมายที่จัดทำบัญชีได้ สามารถนำข้อมูลทางบัญชีไปใช้ประโยชน์

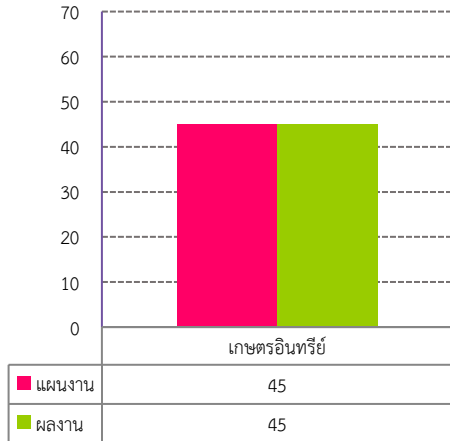
ร้อยละ 31 ของกลุ่มเป้าหมายที่จัดทำบัญชีได้ สามารถนำข้อมูลทางบัญชีไปใช้เพื่อพัฒนาอาชีพ

## 2. โครงการพัฒนาเกษตรกรรายยั่งยืน (เกษตรกรอินทรีย์)

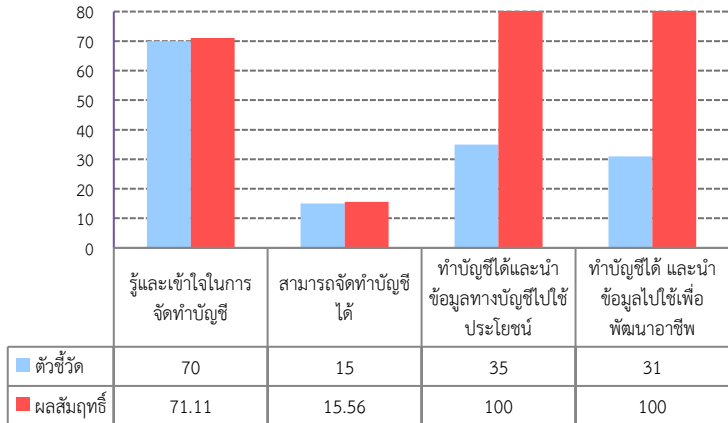
เพื่อให้เกษตรกรกลุ่มเป้าหมายที่ผลิตสินค้าเกษตรอินทรีย์ มีความรู้ ความเข้าใจ สามารถจัดทำบัญชีต้นทุนอาชีพได้อย่างถูกต้อง มีการวางแผนการผลิตเพื่อสร้างมูลค่าให้กับสินค้า

### ผลการดำเนินงานเทียบตัวชี้วัดตามเอกสารงบประมาณ

ตัวชี้วัดเชิงปริมาณ



ตัวชี้วัดเชิงคุณภาพ



จำนวนเกษตรกรกลุ่มเป้าหมายได้รับการอบรมสอนแนะนำการจัดทำบัญชีต้นทุนประกอบอาชีพ

ร้อยละ 70 ของกลุ่มเป้าหมายมีความรู้ความเข้าใจในการจัดทำบัญชีต้นทุนประกอบอาชีพ

ร้อยละ 15 ของกลุ่มเป้าหมายสามารถจัดทำบัญชีได้

ร้อยละ 35 ของกลุ่มเป้าหมายที่จัดทำบัญชีได้สามารถนำข้อมูลทางบัญชีไปใช้ประโยชน์

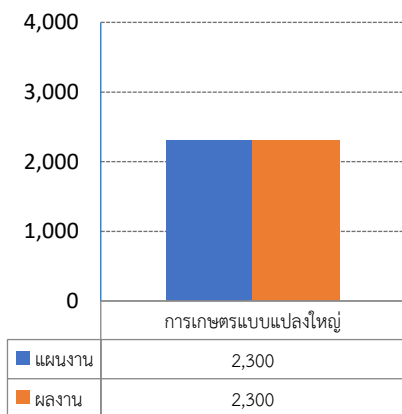
ร้อยละ 31 ของกลุ่มเป้าหมายที่จัดทำบัญชีได้ สามารถนำข้อมูลทางบัญชีไปใช้เพื่อพัฒนาอาชีพ

## 3. โครงการระบบส่งเสริมการเกษตรแบบแปลงใหญ่

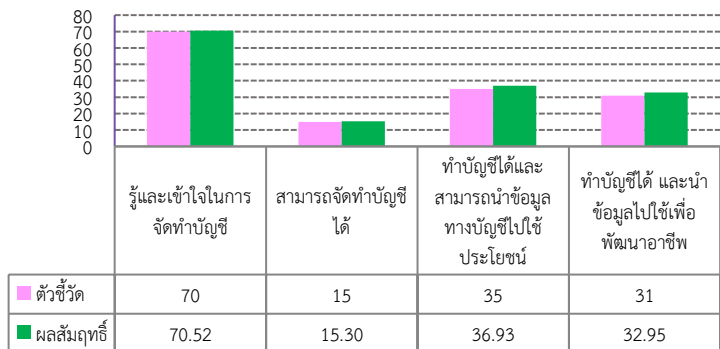
เพื่อให้เกษตรกรกลุ่มเป้าหมาย มีความรู้ ความเข้าใจ สามารถจัดทำบัญชีต้นทุนอาชีพได้อย่างถูกต้อง มีการบริหารจัดการ หรือการรวมกลุ่มได้อย่างมีอาชีพ สามารถต่อรองราคาซื้อขาย พร้อมทั้งมีตลาดรองรับผลผลิต

### ผลการดำเนินงานเทียบตัวชี้วัดตามเอกสารงบประมาณ

ตัวชี้วัดเชิงปริมาณ



ตัวชี้วัดเชิงคุณภาพ



จำนวนเกษตรกรกลุ่มเป้าหมายได้รับการอบรมสอนแนะนำการจัดทำบัญชีต้นทุนประกอบอาชีพ

ร้อยละ 70 ของกลุ่มเป้าหมายมีความรู้ความเข้าใจในการจัดทำบัญชีต้นทุนประกอบอาชีพ

ร้อยละ 15 ของกลุ่มเป้าหมายสามารถจัดทำบัญชีได้

ร้อยละ 35 ของกลุ่มเป้าหมายที่จัดทำบัญชีได้สามารถนำข้อมูลทางบัญชีไปใช้ประโยชน์

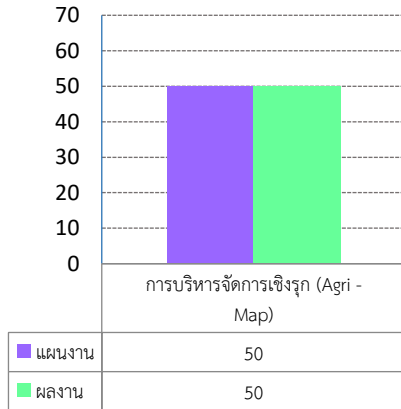
ร้อยละ 31 ของกลุ่มเป้าหมายที่มีการจัดทำบัญชี สามารถนำข้อมูลทางบัญชีไปใช้เพื่อพัฒนาอาชีพ

#### 4. โครงการบริหารจัดการการผลิตสินค้าเกษตรตามแผนที่เกษตรเพื่อการบริหารจัดการเชิงรุก (Agri - Map)

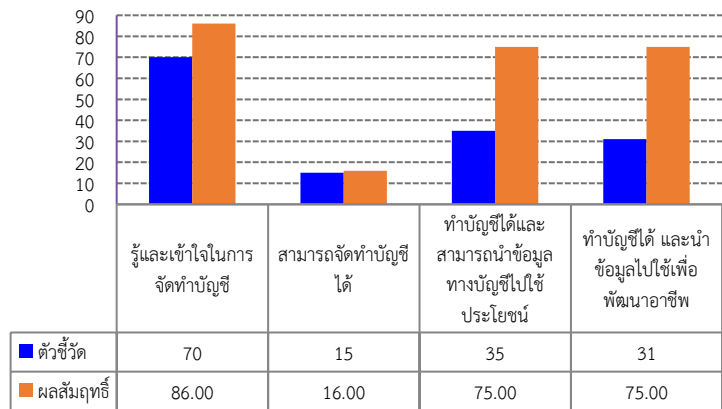
เพื่อให้เกษตรกรกลุ่มเป้าหมาย มีความรู้ ความเข้าใจ สามารถจัดทำบัญชีต้นทุนอาชีพได้อย่างถูกต้อง เน้นการวางแผนการผลิต และการปรับเปลี่ยนการผลิตได้ เหมาะสมกับพื้นที่

##### ผลการดำเนินงานเทียบตัวชี้วัดตามเอกสารงบประมาณ

ตัวชี้วัดเชิงปริมาณ



ตัวชี้วัดเชิงคุณภาพ



จำนวนเกษตรกรกลุ่มเป้าหมายได้รับการอบรมและการจัดทำบัญชีต้นทุนประกอบอาชีพ

ร้อยละ 70 ของกลุ่มเป้าหมายมีความรู้ความเข้าใจในการจัดทำบัญชีต้นทุนประกอบอาชีพ ร้อยละ 15 ของกลุ่มเป้าหมายสามารถจัดทำบัญชีได้ ร้อยละ 35 ของกลุ่มเป้าหมายที่จัดทำบัญชีได้สามารถนำข้อมูลทางบัญชีไปใช้ประโยชน์ ร้อยละ 31 ของกลุ่มเป้าหมายที่จัดทำบัญชีได้ สามารถนำข้อมูลทางบัญชีไปใช้เพื่อพัฒนาอาชีพ

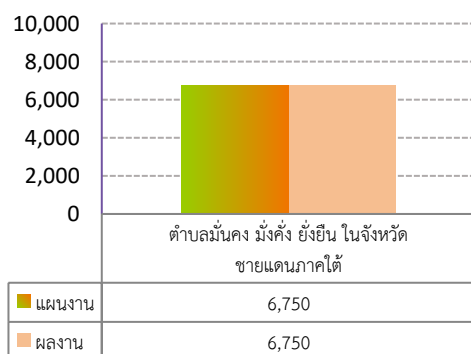
#### แผนงานบูรณาการขับเคลื่อนการแก้ไขปัญหาจังหวัดชายแดนภาคใต้

##### โครงการตำบลมั่นคง มั่งคั่ง ยั่งยืน ในจังหวัดชายแดนภาคใต้

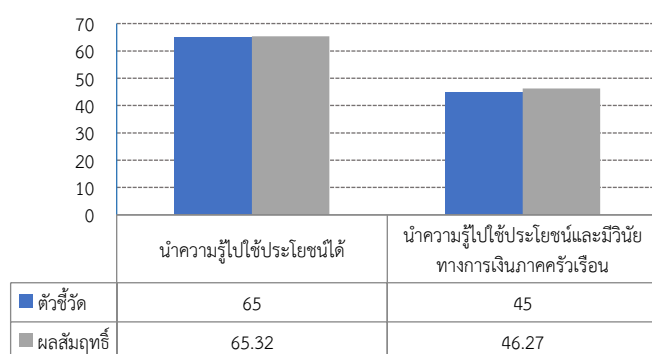
เพื่อให้กลุ่มเป้าหมายได้รับความรู้ความเข้าใจบัญชีรับ - จ่าย ในครัวเรือน และการบริหารการเงิน เข้าใจ หลักปรัชญาเศรษฐกิจพอเพียง มีความอยู่ดี กินดี และสามารถพึ่งพาตนเองได้

##### ผลการดำเนินงานเทียบตัวชี้วัดตามเอกสารงบประมาณ

ตัวชี้วัดเชิงปริมาณ



ตัวชี้วัดเชิงคุณภาพ



ประชาชนในจังหวัดชายแดนภาคใต้ที่ได้รับการฝึกอบรม

ร้อยละ 65 ของกลุ่มเป้าหมายที่ผ่านการอบรมสามารถนำความรู้ไปใช้ประโยชน์ได้ ร้อยละ 45 ของกลุ่มเป้าหมายที่นำความรู้ไปใช้ประโยชน์มีวินัยทางการเงินภาคครัวเรือน

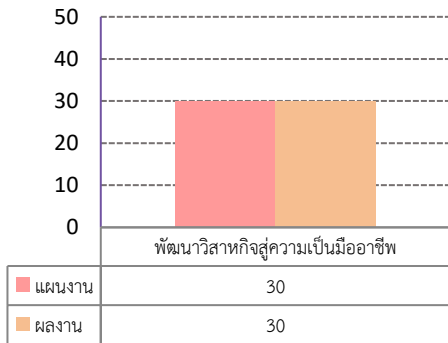
**๒. แผนงานบูรณาการพัฒนาผู้ประกอบการ และวิสาหกิจขนาดกลางและขนาดย่อมสู่สากล**

**โครงการพัฒนาวิสาหกิจสู่ความเป็นมืออาชีพ**

เพื่อพัฒนาวิสาหกิจชุมชนให้มีระบบบัญชี และระบบการควบคุมภายในที่ดี จัดทำบัญชีได้ ท่างบททดลอง และงบการเงินได้ และสามารถใช้อข้อมูลทางการเงินและบัญชีในการบริหารจัดการได้

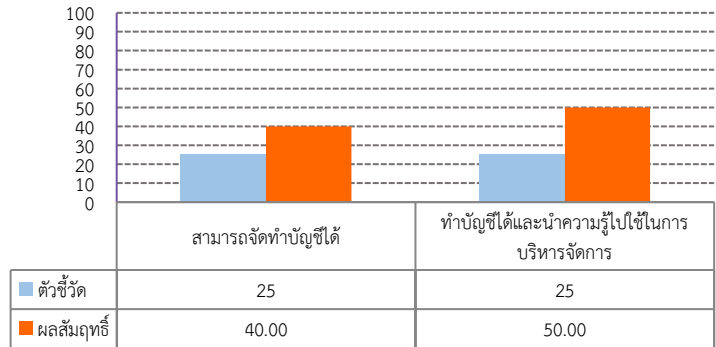
**ผลการดำเนินงานเทียบตัวชี้วัดตามเอกสารงบประมาณ**

ตัวชี้วัดเชิงปริมาณ



จำนวนวิสาหกิจชุมชนกลุ่มเป้าหมายได้รับการสอนแนะนำการจัดทำบัญชี

ตัวชี้วัดเชิงคุณภาพ



ร้อยละ 25 ของวิสาหกิจชุมชนกลุ่มเป้าหมายสามารถจัดทำบัญชีได้  
ร้อยละ 25 ของวิสาหกิจชุมชนที่จัดทำบัญชีได้นำความรู้ไปใช้ในการบริหารจัดการ

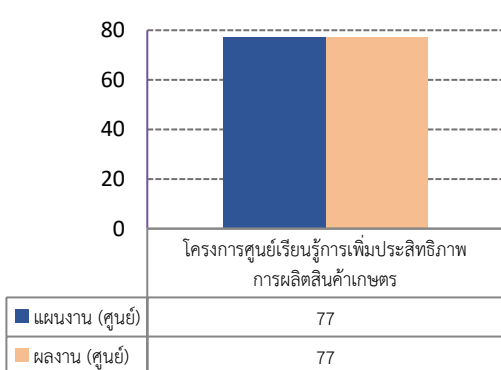
**๓. แผนงานบูรณาการพัฒนาและส่งเสริมเศรษฐกิจฐานราก**

**1. โครงการศูนย์เรียนรู้การเพิ่มประสิทธิภาพการผลิตสินค้าเกษตร (ศพก.)**

เพื่อพัฒนาศักยภาพครูบัญชีประจำศูนย์เรียนรู้ และสามารถขยายผลไปยังศูนย์เครือข่ายในการให้ความรู้ด้านการจัดทำบัญชีแก่เกษตรกรที่ขอรับบริการได้

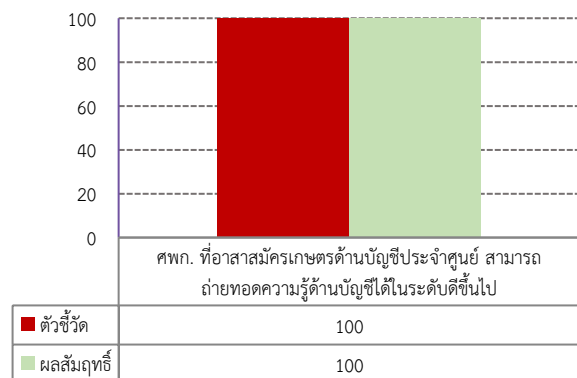
**ผลการดำเนินงานเทียบตัวชี้วัดตามเอกสารงบประมาณ**

ตัวชี้วัดเชิงปริมาณ



จำนวนศูนย์เรียนรู้การเพิ่มประสิทธิภาพการผลิตสินค้าเกษตรที่มีการพัฒนาครูบัญชีประจำศูนย์ ที่สามารถถ่ายทอดความรู้ด้านการจัดทำบัญชี

ตัวชี้วัดเชิงคุณภาพ

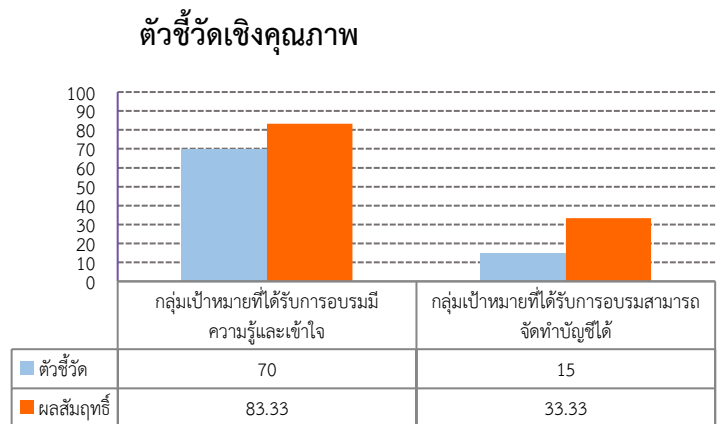
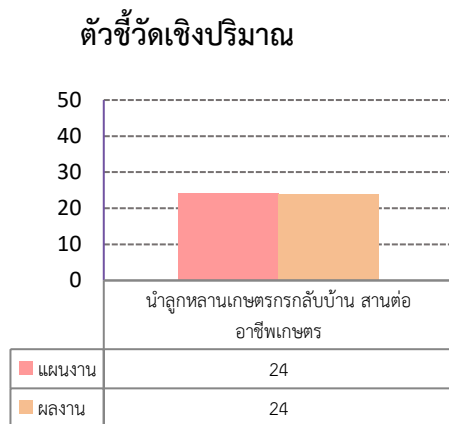


ร้อยละ 100 ของศูนย์เรียนรู้ฯ ที่มีอาสาสมัครเกษตรด้านบัญชีประจำศูนย์ได้ในระดับดีขึ้น

## 2. โครงการส่งเสริมและสร้างทักษะในการประกอบอาชีพทั้งในและนอกภาคเกษตร(นำลูกหลานเกษตรกรกลับบ้าน สานต่ออาชีพเกษตรกร)

เพื่อให้กลุ่มเป้าหมายมีความรู้ ความเข้าใจ สามารถจัดทำบัญชีต้นทุนอาชีพได้ และนำความรู้ที่ได้รับไปใช้ในการประกอบอาชีพด้านการเกษตรได้อย่างเหมาะสม

### ผลการดำเนินงานเทียบตัวชี้วัดตามเอกสารงบประมาณ



จำนวนกลุ่มเป้าหมายที่ได้รับการสอนและการจัดทำบัญชี

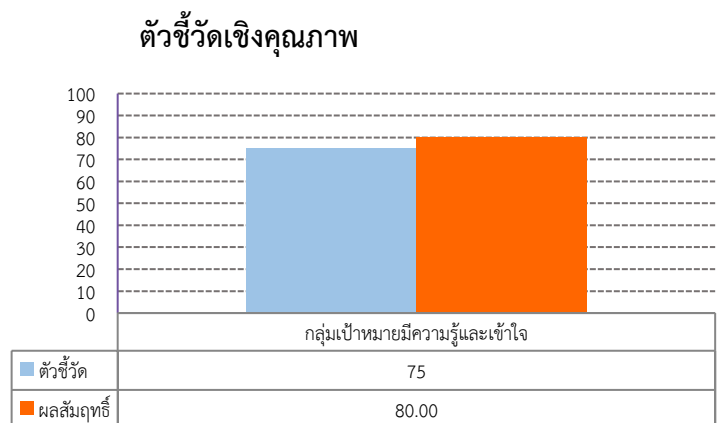
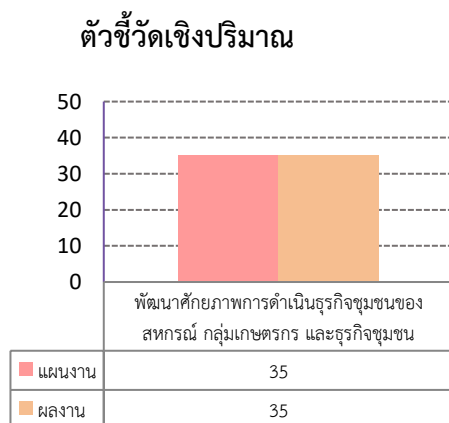
ร้อยละ 70 ของกลุ่มเป้าหมายมีความรู้ความเข้าใจในการจัดทำบัญชี

ร้อยละ 15 ของกลุ่มเป้าหมายสามารถจัดทำบัญชีได้

## 3. โครงการพัฒนาศักยภาพการดำเนินธุรกิจของสหกรณ์ กลุ่มเกษตรกร และธุรกิจชุมชน

เพื่อให้คณะกรรมการและฝ่ายจัดการใช้ข้อมูลทางการเงินการบัญชีในการวางแผนธุรกิจแก่สหกรณ์ และเพื่อให้สหกรณ์มีระบบการควบคุมภายในและสามารถใช้เทคโนโลยีดิจิทัล การบริหารจัดการทางการเงินการบัญชีให้มีประสิทธิภาพ

### ผลการดำเนินงานเทียบตัวชี้วัดตามเอกสารงบประมาณ



จำนวนกลุ่มเป้าหมายที่ได้รับการอบรมสอนแนะ

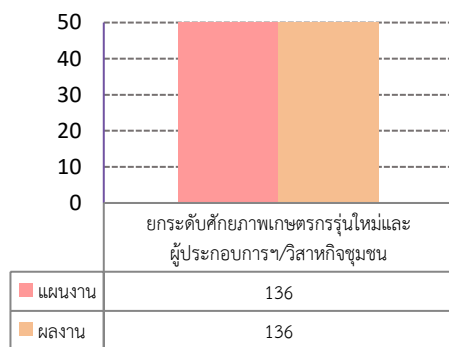
ร้อยละ 75 ของกลุ่มเป้าหมายมีความรู้ความเข้าใจในการบริหารจัดการทางการเงินบัญชี

#### 4. โครงการยกระดับศักยภาพเกษตรกรรุ่นใหม่และผู้ประกอบการ/วิสาหกิจชุมชน ในการผลิตสินค้าชุมชน

เพื่อให้วิสาหกิจชุมชนมีระบบการควบคุมภายในที่ดี ผู้จัดทำบัญชีของวิสาหกิจชุมชนได้รับการพัฒนาขีดความสามารถในการจัดทำบัญชีขั้นต้น และเพื่อให้คณะกรรมการของวิสาหกิจชุมชนสามารถใช้ข้อมูลทางบัญชีในการบริหารจัดการวิสาหกิจชุมชน

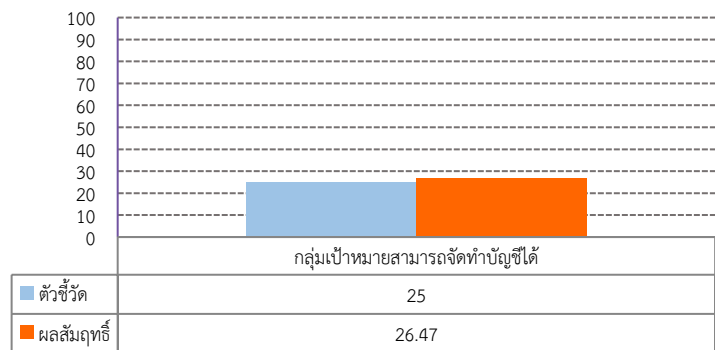
##### ผลการดำเนินงานเทียบตัวชี้วัดตามเอกสารงบประมาณ

ตัวชี้วัดเชิงปริมาณ



จำนวนกลุ่มเป้าหมายที่ได้รับการอบรมสอนแนะ

ตัวชี้วัดเชิงคุณภาพ



ร้อยละ 25 ของกลุ่มเป้าหมายสามารถจัดทำบัญชีได้

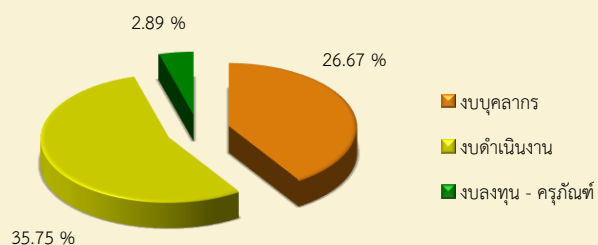
## งบประมาณ

การใช้จ่ายงบประมาณประจำปี 2564 ของสำนักงานตรวจบัญชีสหกรณ์ที่ 9 และสำนักงาน  
ในเขตพื้นที่ความรับผิดชอบ

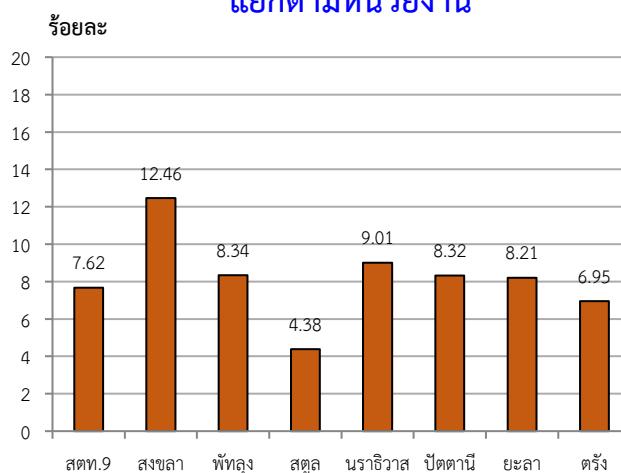
หน่วย : ล้านบาท

หน่วยงาน	งบบุคลากร	งบดำเนินงาน	ลงทุน (ครุภัณฑ์)	รวม
สตท.9	2.02	4.16	1.49	7.67
สงขลา	6.15	5.69	0.62	12.46
พัทลุง	4.64	3.60	0.10	8.34
สตูล	2.07	2.31	-	4.38
นราธิวาส	2.55	6.18	0.28	9.01
ปัตตานี	2.92	5.32	0.08	8.32
ยะลา	3.01	5.13	0.07	8.21
ตรัง	3.33	3.37	0.25	6.95
<b>รวมทั้งสิ้น</b>	<b>26.67</b>	<b>35.75</b>	<b>2.89</b>	<b>65.31</b>

### แยกตามประเภท



### แยกตามหน่วยงาน





## ข้อมูลทั่วไป ณ วันที่ 30 กันยายน 2564



สหกรณ์/กลุ่มฯ ที่ต้องตรวจสอบ (แห่ง)		แสดงความเห็นต่อ งบการเงิน (แห่ง)		ประเภท			
กลุ่มพร้อมรับการตรวจสอบ	438	445		ภาคการเกษตร	จำนวน (แห่ง)	สมาชิก (คน)	ร้อยละ
กลุ่มไม่พร้อมรับการตรวจสอบ	118	26		เกษตร	296	424,080	
กลุ่มจัดตั้งใหม่	0	0		ประมง	5	569	
กลุ่มอาจถูกสั่งเลิก	0	0		นิคม	1	1,608	
รวม	556	471	(ร้อยละ 84.71)	นอกภาคเกษตร	93	142,002	24.51
				ร้านค้า	6	7,228	
				บริการ	48	21,125	
				ออมทรัพย์	24	101,948	
				เครดิตยูเนียน	15	11,701	
				กลุ่มเกษตรกร	76	11,101	1.92

ชั้นคุณภาพการควบคุมภายใน (471 แห่ง)		
ระดับชั้นคุณภาพ	จำนวน (แห่ง)	ร้อยละ
ดีมาก	11	2.34
ดี	218	46.28
พอใช้	138	29.30
ต้องปรับปรุง	20	4.25
ไม่มีการควบคุมภายใน	84	17.83

ณ วันที่ 30 กันยายน 2564 มีจำนวนสหกรณ์และกลุ่มเกษตรกรที่ต้องตรวจสอบทั้งสิ้น จำนวน 556 แห่ง (468 สก./ 88 ก.) สามารถแสดงความเห็นต่องบการเงินได้ทั้งสิ้น จำนวน 471 แห่ง (395 สก./76 ก.) สมาชิกรวมทั้งสิ้น จำนวน 579,360 คน แยกเป็นสหกรณ์ภาคการเกษตร จำนวน 302 แห่ง มีสมาชิกจำนวน 426,257 คน (ร้อยละ 73.57) สหกรณ์นอกภาคเกษตร จำนวน 93 แห่ง มีสมาชิกจำนวน 142,002 คน (ร้อยละ 24.51) และกลุ่มเกษตรกร จำนวน 76 แห่ง มีสมาชิกจำนวน 11,101 คน (ร้อยละ 1.92) สหกรณ์และกลุ่มเกษตรกร การควบคุมภายในส่วนใหญ่อยู่ในระดับดี ร้อยละ 46.28 รองลงมาในระดับพอใช้ ร้อยละ 29.30 ไม่มีการควบคุมภายใน ร้อยละ 17.83 ต้องปรับปรุง ร้อยละ 4.25 และระดับดีมาก ร้อยละ 2.34

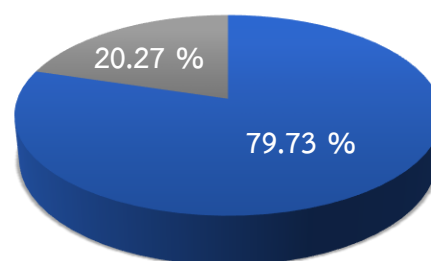
## ภาวะเศรษฐกิจทางการเงินสหกรณ์และกลุ่มเกษตรกรในพื้นที่ สตท.9 ปีงบประมาณ 2564



### ความเพียงพอของเงินทุนต่อความเสี่ยง (Capital Strength)

ทุนดำเนินงาน 33,200.82 ล้านบาท			
รายการ	สหกรณ์	กลุ่มฯ	รวม
- สินทรัพย์	32,788.41	412.41	33,200.82
- หนี้สิน	21,672.72	362.89	22,035.61
- ทุน	11,115.69	49.52	11,165.21
<b>แหล่งเงินทุน</b>			
- ทุนภายใน (%)	79.37	0.36	79.73
- ทุนภายนอก (%)	19.39	0.88	20.27
ลงทุนในลูกหนี้ (ลบ.)	22,503.43	152.31	22,655.74
ลงทุนในเงินฝาก (ลบ.)	5,626.17	67.99	5,694.16
ลงทุนในหลักทรัพย์ (ลบ.)	213.35	0.13	213.48
ลูกหนี้ NPL (ลบ.)	585.99	0.00	585.99
ทุนสำรอง (ลบ.)	1,729.11	32.38	1,761.49

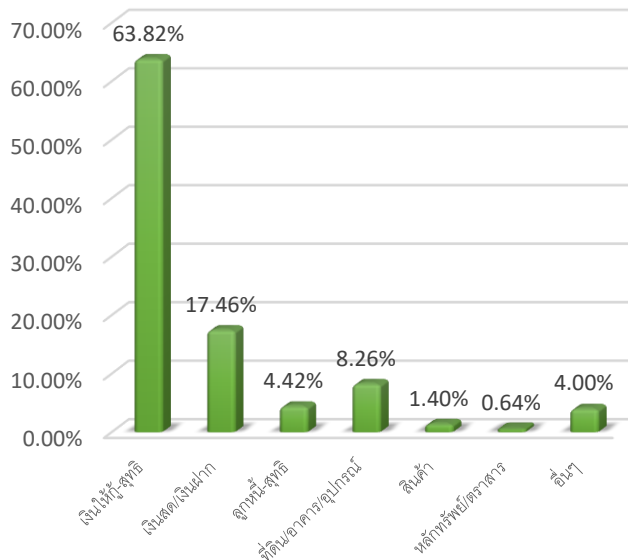
#### แยกตามแหล่งเงินทุน



■ เงินทุนภายใน ■ เงินทุนภายนอก

ผลการวิเคราะห์ข้อมูลพบว่าสหกรณ์/กลุ่มเกษตรกรในพื้นที่ สตท.9 มีทุนดำเนินงาน 33,200.82 ล้านบาท ส่วนใหญ่เป็นแหล่งเงินทุนภายใน 26,469.88 ล้านบาท (ร้อยละ 79.73) ประกอบด้วย ทุนของสหกรณ์/กลุ่มเกษตรกร 11,165.21 ล้านบาท เงินรับฝากจากสมาชิก 15,304.67 ล้านบาท และแหล่งเงินทุนภายนอก (ร้อยละ 20.27) ประกอบด้วยเงินกู้ยืมและอื่นๆ 6,730.94 ล้านบาท การใช้เงินทุน ส่วนใหญ่ลงทุนไปกับลูกหนี้มากที่สุด จำนวน 22,655.74 ล้านบาท หรือร้อยละ 68.24 ของทุนดำเนินงานทั้งสิ้น หากพิจารณาถึงความเข้มแข็งและเพียงพอของเงินทุนต่อความเสี่ยง มีสัดส่วนหนี้สินต่อทุน 1.97 เท่า เจ้าหนี้ยังมีความเสี่ยง เนื่องจากทุนของสหกรณ์/กลุ่มเกษตรกร ไม่สามารถคุ้มครองหนี้สินทั้งสิ้นได้ ในหนี้สินดังกล่าว เป็นเงินรับฝากร้อยละ 76.51 ของหนี้สินทั้งสิ้น นอกจากนี้มีทุนสำรองต่อสินทรัพย์ทั้งสิ้น 0.05 เท่า และมีอัตราผลตอบแทนต่อส่วนของผู้ถือหุ้น ร้อยละ 5.55

## คุณภาพสินทรัพย์ (Asset Quality)



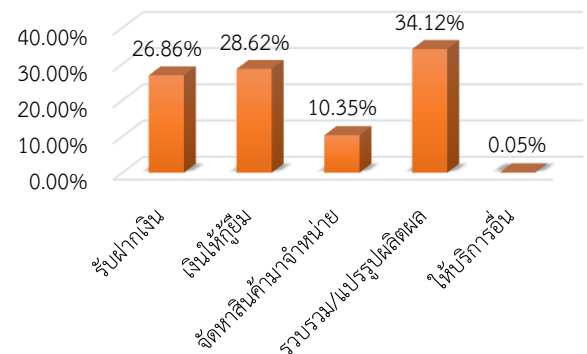
สินทรัพย์ของสหกรณ์/กลุ่มเกษตรกร จำนวน 33,200.82 ล้านบาท นำไปลงทุนในรูปของลูกหนี้เงินกู้-สุทธิ 21,189.01 ล้านบาท (ร้อยละ 63.82) รองลงมาลงทุนในเงินสด/เงินฝาก 5,797.58 ล้านบาท (ร้อยละ 17.46) ที่ดิน/อาคาร/อุปกรณ์ 2,740.96 ล้านบาท (ร้อยละ 8.26) ลูกหนี้อื่นๆ 1,466.72 ล้านบาท (ร้อยละ 4.42) สินค้า 464.15 ล้านบาท (ร้อยละ 1.40) เงินลงทุนในหลักทรัพย์/ตราสาร 213.48 ล้านบาท (ร้อยละ 0.64) และอื่นๆ 1,328.92 ล้านบาท (ร้อยละ 4.00)

ทั้งนี้ หนี้ที่ไม่ก่อให้เกิดรายได้ (NPL) 585.99 ล้านบาท หรือคิดเป็นร้อยละ 2.77 ของจำนวนลูกหนี้เงินกู้ทั้งสิ้น

## ความสามารถในการบริหารจัดการ (Management Ability)

ปริมาณธุรกิจ = 35,066.95 ล้านบาท/ปี

รายการ	สหกรณ์	กลุ่มฯ	ร้อยละ
มูลค่าทั้งสิ้น (ลบ.)	34,553.97	512.98	100
- รับฝากเงิน	9,387.96	31.45	26.86
- เงินให้กู้ยืม	9,984.56	51.95	28.62
- จัดสินค้ำมาจำหน่าย	3,614.11	16.46	10.35
- รวบรวม/แปรรูปผลิตภัณฑ์	11,553.19	411.36	34.12
- ให้บริการอื่น	14.15	1.76	0.05

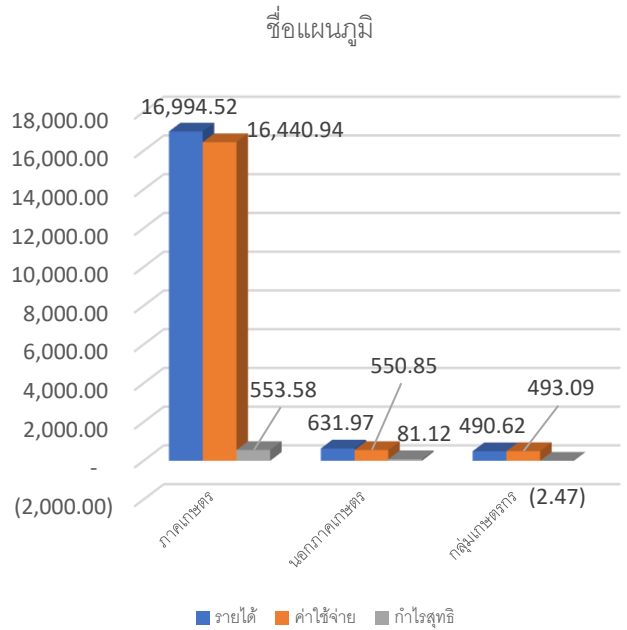


ลักษณะธุรกิจของสหกรณ์/กลุ่มเกษตรกร ดำเนินธุรกิจ 5 ด้าน มีมูลค่ารวม 35,066.95 ล้านบาท ต่อปีหรือ 2,922.25 ล้านบาทต่อเดือน ประกอบด้วยธุรกิจรวบรวม/แปรรูปผลิตภัณฑ์มากที่สุด 11,964.55 ล้านบาท (ร้อยละ 34.12) เงินให้กู้ยืม 10,036.51 ล้านบาท (ร้อยละ 28.62) รับฝากเงิน 9,419.41 ล้านบาท (ร้อยละ 26.86) จัดหาสินค้ำมาจำหน่าย 3,630.57 ล้านบาท (ร้อยละ 10.35) และให้บริการอื่น 15.91 ล้านบาท (ร้อยละ 0.05)

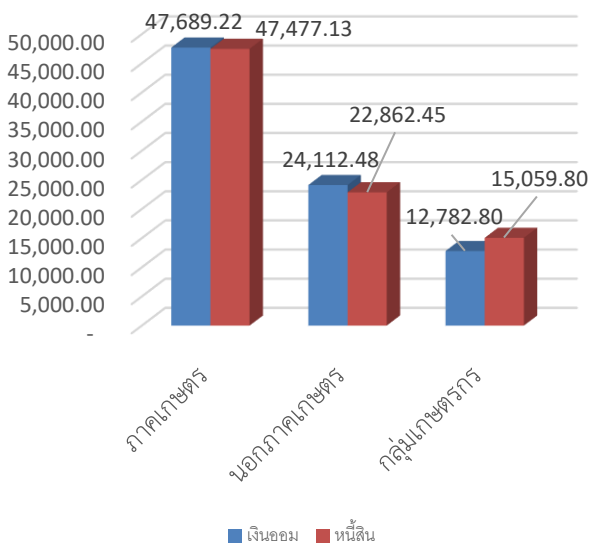
## ความสามารถในการทำกำไร (Earning)

ผลการดำเนินงาน (กำไรสุทธิ = 632.23 ล้านบาท)			
รายการ	สหกรณ์	กลุ่มฯ	รวม
- รายได้รวม	17,626.49	490.62	18,117.11
- ค่าใช้จ่ายรวม	16,991.79	493.09	17,484.88
- กำไรสุทธิ	634.70	(2.47)	632.23
รายการ	(บาท : คน)		
รายได้รวมเฉลี่ย	31,270.91		
ค่าใช้จ่ายรวมเฉลี่ย	30,179.64		
กำไรสุทธิเฉลี่ย	1,091.27		
เงินออมเฉลี่ย	41,241.69		
หนี้สินเฉลี่ย	40,822.89		

รายได้ - ค่าใช้จ่าย - กำไรสุทธิ : ล้านบาท

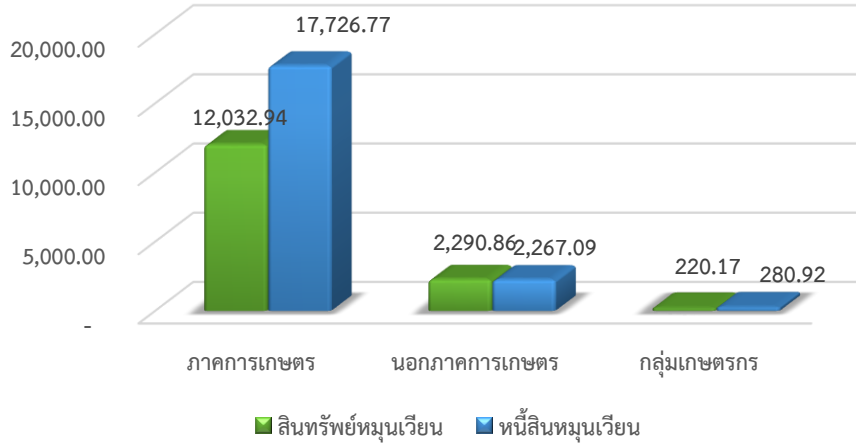


### เปรียบเทียบเงินออม - หนี้สินต่อคน



โดยภาพรวม สหกรณ์/กลุ่มเกษตรกรมีความสามารถในการทำกำไร แต่เป็นสัดส่วนที่น้อยเมื่อเทียบกับรายได้รวมทั้งสิ้น นั่นคือสามารถทำกำไรได้เพียง ร้อยละ 3.49 เท่านั้น และหากพิจารณาเปรียบเทียบสัดส่วนปริมาณเงินออมกับหนี้สินของสมาชิกแล้ว ปรากฏว่าสมาชิกมีเงินออมเฉลี่ย 41,241.69 บาท/คน ในขณะที่มีหนี้เฉลี่ย 40,822.89 บาท/คน จะเห็นได้ว่าสมาชิกจะมีเงินออมเฉลี่ยต่อคนสูงกว่าหนี้สินเฉลี่ย ซึ่งเป็นตัวบ่งชี้ได้ว่าสมาชิกมีกำลังพอที่จะชำระหนี้ได้ แต่ต้องระมัดระวังในเรื่องของค่าใช้จ่ายให้เหมาะสม เนื่องจากมีอัตราค่าใช้จ่ายรวมต่อรายได้รวมค่อนข้างสูง ถึงร้อยละ 96.51

## สภาพคล่องทางการเงิน (Liquidity) Sufficiency



สภาพคล่องทางการเงินของสหกรณ์/กลุ่มเกษตรกรในพื้นที่ สตท.9 ในภาพรวมมีสภาพคล่องทางการเงินค่อนข้างต่ำ คือมีสัดส่วนของสินทรัพย์หมุนเวียนต่อหนี้สินหมุนเวียน 0.72 เท่า จะเห็นว่าสหกรณ์/กลุ่มเกษตรกรมีสินทรัพย์หมุนเวียนไม่เพียงพอที่จะชำระหนี้ระยะสั้น และสินทรัพย์หมุนเวียนส่วนใหญ่เป็นลูกหนี้ ดังนั้นสภาพคล่องทางการเงินจึงขึ้นอยู่กับประสิทธิภาพในการบริหารลูกหนี้เป็นสำคัญ

### ความเสี่ยง (Sensitivity)

ผลกระทบจากราคายางพาราตกต่ำและเกิดอุทกภัย มีผลให้รายได้ของเกษตรกรซึ่งเป็นสมาชิกของสหกรณ์ ภาคการเกษตรลดน้อยลง กระทบต่อความสามารถในการชำระหนี้ รวมทั้งสหกรณ์ที่ดำเนินธุรกิจในการรวบรวม/แปรรูปยางพารา ได้รับผลกระทบโดยตรง และปัญหาความไม่สงบในพื้นที่จังหวัดชายแดนภาคใต้ส่งผลกระทบต่อการค้าเงินธุรกิจของสถาบันเกษตรกรในพื้นที่ดังกล่าว





จัดกิจกรรมปลูกต้นไม้  
“วันรักต้นไม้ประจำปีของชาติ”



ร่วมพิธีบำเพ็ญกุศลและน้อมรำลึกในพระมหากรุณาธิคุณ เนื่องในวันคล้ายวันสวรรคต  
พระบาทสมเด็จพระบรมชนกาธิเบศรมหาภูมิพลอดุลยเดชมหาราช บรมนาถบพิตร



✿ จัดอบรมสอนแนะ (Coaching) หลักสูตร : การจัดทำกระดาดำทำการสหกรณ์ที่ใช้ระบบกระดาดำทำการอิเล็กทรอนิกส์ (EWP) สำหรับผู้สอบบัญชีสหกรณ์ในพื้นที่ สตท.๙



✿ ร่วมพิธีวางพวงมาลาเนื่องในวันคล้ายวันสวรรคตพระบาทสมเด็จพระจุลจอมเกล้าเจ้าอยู่หัว





ร่วมกิจกรรมจิตอาสา“ปณิธานความดี ทำดีเริ่มได้ที่ใจเรา”ถวายพระราชกุศล เนื่องในวันคล้ายวันสวรรคตพระบาทสมเด็จพระบรมชนกาธิเบศร มหาภูมิพลอดุลยเดชมหาราช บรมนาถบพิตร



ร่วมพิธีวางพานพุ่มดอกไม้สด ถวายพระบาทสมเด็จพระบรมชนกาธิเบศร มหาภูมิพลอดุลยเดชมหาราช บรมนาถบพิตรเนื่องใน “วันพระบิดาแห่งฝนหลวง”



ร่วมพิธีเจริญพระพุทธมนต์เพื่อความเป็นสิริมงคลให้กับแผ่นดิน และปวงชนชาวไทยทุกหมู่เหล่าในโอกาสวันชาติ และวันพ่อแห่งชาติ ๕ ธันวาคม



จัดกิจกรรมออกกำลังกายสร้างเสริมภูมิคุ้มกันป้องกันโรคติดเชื้อไวรัสโคโรนา ๒๐๑๙ (COVID-๑๙)



✿ จัดโครงการอบรมครูบัญชีอาสา โครงการ  
ศูนย์เรียนรู้การเพิ่มประสิทธิภาพการผลิตสินค้า  
เกษตร (ศพก.)



✿ ร่วมกิจกรรมเนื่องในวันพ่อแห่งชาติ  
๕ ธันวาคม



✿ จัดโครงการอบรมเชิงปฏิบัติการเรื่องซักซ้อม  
แนวทางการปฏิบัติงานเจ้าหน้าที่จ้างเหมาบริการ ปี ๒๕๖๔  
โครงการตำบลมั่นคง มั่งคั่ง ยั่งยืน ในจังหวัดชายแดนภาคใต้



✿ จัดอบรมหลักสูตร : การจัดทำบัญชี  
และหลักสูตร การจัดทำงบการเงินตาม  
โครงการพัฒนามาตรฐานการบัญชี  
แก่สหกรณ์และกลุ่มเกษตรกร



✿ จัดอบรมโครงการพัฒนาศักยภาพการดำเนินธุรกิจของสหกรณ์  
 กลุ่มเกษตรกร และธุรกิจชุมชน หลักสูตร คณะกรรมการสหกรณ์,  
 ฝ่ายจัดการสหกรณ์ ,ผู้ตรวจสอบกิจการสหกรณ์



✿ ร่วมกิจกรรมงานวันสหกรณ์แห่งชาติ  
 จังหวัดสงขลา



เข้าร่วมงานสัปดาห์ส่งเสริมการเผยแผ่พระพุทธศาสนา  
เนื่องในเทศกาลวันมาฆบูชา



โครงการส่งเสริมและสร้างทักษะในการประกอบอาชีพทั้งในและนอกภาคเกษตร  
(นำลูกหลานเกษตรกรกลับบ้าน สานต่ออาชีพการเกษตร)



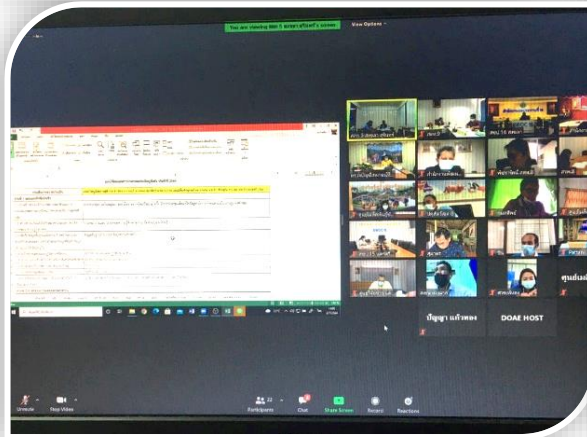
ร่วมงานรัฐพิธีเนื่องในวันพระบาทสมเด็จพระพุทธยอดฟ้าจุฬาโลกมหาราช  
และวันที่ระลึกมหาจักรีบรมราชวงศ์



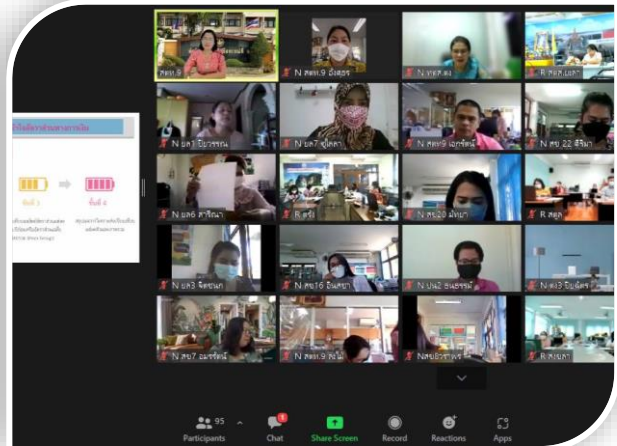
ร่วมพิธีวางพวงมาลาถวายราชสักการะพระอนุสาวรีย์สมเด็จพระเจ้าบรมวงศ์เธอเจ้าฟ้ายุคลทิฆัมพร กรมหลวงลพบุรีราเมศวร์



ร่วมประชุมคณะกรรมการตัดสินการประกวดแปลงใหญ่ดีเด่นระดับเขต  
ประจำปี ๒๕๖๔ ผ่านระบบออนไลน์ (zoom meeting)



นางสุภัทจิรา ปิ่นจอม ผู้เชี่ยวชาญด้านการบัญชีและการสอบบัญชี เป็นวิทยากรบรรยาย  
หลักสูตร : เทคนิคการเขียนรายงานการสอบบัญชีและการรายงานข้อสังเกตที่ตรวจพบฯ  
ผ่านระบบ (zoom meeting)





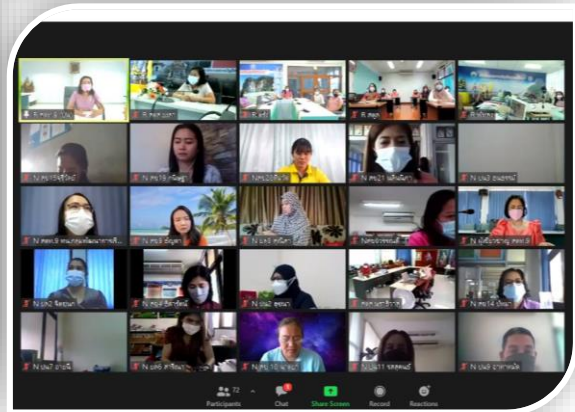
✿ จัดอบรมโครงการพัฒนาความรู้บุคลากรภาครัฐ หลักสูตร การใช้โปรแกรม ACL  
ช่วยในการตรวจสอบบัญชีสหกรณ์ สำหรับผู้สอบบัญชีสหกรณ์และผู้ที่เกี่ยวข้องกับการปฏิบัติงานสอบบัญชี  
ในพื้นที่สำนักงานตรวจบัญชีสหกรณ์ที่ ๙ (zoom meeting)



✿ จัดโครงการพัฒนาความรู้บุคลากรภาครัฐ ภายใต้สถานการณ์แพร่ระบาดของโรคติดเชื้อไวรัสโคโรนา 2019 (COVID-19)  
 หลักสูตร : เทคนิคการวางแผนงานสอบบัญชีสหกรณ์  
 และเทคนิคการตรวจสอบธุรกิจรายสินค้าของสหกรณ์ ผ่านระบบ (zoom meeting)



**โครงการพัฒนาความรู้บุคลากรภาครัฐ**  
 ภายใต้สถานการณ์การแพร่ระบาดของโรคติดเชื้อไวรัสโคโรนา 2019 (COVID-19)  
**หลักสูตร เทคนิคการวางแผนงานสอบบัญชีสหกรณ์**  
 และ หลักสูตร เทคนิคการตรวจสอบธุรกิจรายสินค้าของสหกรณ์  
 ผู้เข้าร่วมรวมและปรับปรุงผลิตผลอย่างแพร่หลาย • ผู้ปฏิบัติงานที่มีสาขาและแฟรนไชส์สินค้า  
 สำหรับผู้สอบบัญชีสหกรณ์ และผู้ปฏิบัติงานสอบบัญชี ในพื้นที่ สกท.๔  
 ผ่านสื่ออิเล็กทรอนิกส์ออนไลน์ (Application : Zoom meeting)  
 ชื่อมหาวิทยาลัย : **วันที่ ๗ - ๘ กันยายน ๒๕๖๔**  
 เวลา ๐๘.๓๐ น. - ๑๖.๓๐ น.  
 วิทยาลัย : **นางสุภัทจิรา**  
 ผู้เชี่ยวชาญด้านการบัญชี  
 สำนักงานตรวจบัญชี



✿ นางสุภัทจิรา ปิ่นจอม ผู้เชี่ยวชาญด้านการบัญชีและการสอบบัญชีเป็นวิทยากร  
 อบรมพัฒนาบุคลากรผ่านสื่ออิเล็กทรอนิกส์ออนไลน์ (zoom meeting)

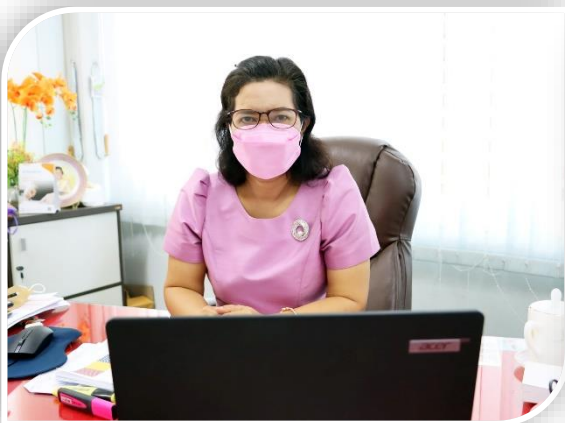


**เทคนิคการตรวจสอบ**  
**ธุรกิจรายสินค้าของสหกรณ์**  
**ธุรกิจรวบรวมผลิตผลน่ายางพาราสด**  
**การคำนวณ Dry Rubber Content : DRC**  
 น้อย่างไรบ้าง ?  
**ธุรกิจแปรรูปผลิตผลน่ายางพารา**  
 รายการการผลิต / ทะเบียนคุม  
 สิ่งของเปียกในการผลิต หรือสินค้าขาดบัญชี ?  
**ธุรกิจเป็นน้ามัน ที่มีสาขา**  
 การลดหย่อนน้ำเงินเพื่อเพิ่มมูลค่า  
 หรือสินค้าขาดบัญชี ?  
**ธุรกิจแฟรนไชส์ (Franchise) ร้านสะดวกซื้อ**  
 สหกรณ์รับรู้รายการอย่างไร ?

✿ เข้าร่วมการอบรมโครงการพัฒนาศักยภาพผู้ปฏิบัติงาน  
ด้านสอบบัญชี ผ่านระบบสื่อสารทางไกลระบบ GIN Conference



✿ เข้าร่วม การประชุมพิจารณา (ร่าง) ทิศทางการปฏิบัติงานกรมตรวจบัญชีสหกรณ์ ปีงบประมาณ  
พ.ศ.๒๕๖๕ (RoadMap 65) ผ่านระบบออนไลน์ (Zoom meeting)



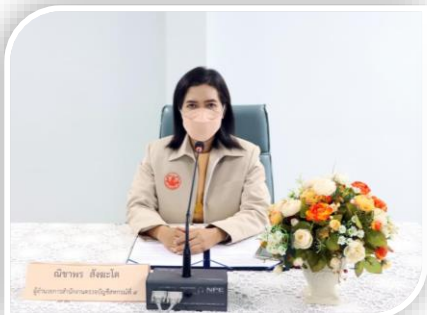
✿ จัดโครงการประชุมเชิงปฏิบัติการ เรื่อง ประเมินผลการปฏิบัติงาน ปี ๒๕๖๔  
เพื่อปฏิบัติงานตาม Roadmap ปี ๒๕๖๕



ร่วมพิธีปล่อยพันธุ์สัตว์น้ำ(ปลาน้ำจืด) เนื่องในวันประมงแห่งชาติ



จัดอบรมโครงการอบรมเชิงปฏิบัติการ เรื่อง ทีมงานคุณภาพ สำหรับบุคลากรสำนักงานตรวจบัญชีสหกรณ์ที่ ๙



ร่วมพิธีเปิดการประชุมเชิงปฏิบัติการโครงการประชุมเชิงปฏิบัติการ  
อาสาสมัครเกษตรด้านบัญชี (ครูบัญชี) ระดับจังหวัด



## สำนักงานตรวจบัญชีสหกรณ์ที่ 9

139/26 ถนนกาญจนวนิช ตำบลหารูปช้าง

อำเภอเมือง จังหวัดสงขลา 90000

ติดต่อ โทร 074 - 314705

โทรสาร 074 - 323658

e-mail : [auidiv9@cad.co.th](mailto:auidiv9@cad.co.th)