



รายงานประจำปี 2563

ANNUAL REPORT 2020



สำนักงานตรวจบัญชีสหกรณ์ที่ 9
กรมตรวจบัญชีสหกรณ์

คำนำ

สำนักงานตรวจบัญชีสหกรณ์ที่ 9 เป็นหน่วยงานราชการสังกัดกรมตรวจบัญชีสหกรณ์ กระทรวงเกษตรและสหกรณ์ ได้จัดทำรายงานประจำปี 2563 โดยมีวัตถุประสงค์เพื่อเผยแพร่งานในหน้าที่ความรับผิดชอบ อัตรากำลัง งบประมาณ ผลการปฏิบัติงานและภาวะเศรษฐกิจทางการเงินของสถาบันเกษตรกรและสหกรณ์ในพื้นที่รับผิดชอบสำนักงานตรวจบัญชีสหกรณ์ที่ 9 อันได้แก่ จังหวัดสงขลา พัทลุง สตูล นราธิวาส ปัตตานี ยะลา และตรัง ตลอดจนภารกิจที่สำคัญในรอบปีที่ผ่านมา โดยมุ่งเน้นสรุปข้อมูลที่สำคัญเพื่อให้ภาครัฐ องค์กร หน่วยงาน และบุคคลทั่วไปที่สนใจในกิจกรรมของสหกรณ์และกลุ่มเกษตรกรได้รับทราบ และนำไปใช้เป็นข้อมูลเบื้องต้น

สำนักงานตรวจบัญชีสหกรณ์ที่ 9 หวังเป็นอย่างยิ่งว่า รายงานประจำปีจะอำนวยประโยชน์แก่หน่วยงานที่เกี่ยวข้องและผู้ที่เกี่ยวข้องตามสมควร

สำนักงานตรวจบัญชีสหกรณ์ที่ 9

ธันวาคม 2563

สารบัญ

	หน้า
คำนิยามหลัก	1
วิสัยทัศน์ พันธกิจ ยุทธศาสตร์	2
แผนยุทธศาสตร์กรมตรวจบัญชีสหกรณ์	4
ผังโครงสร้างกรมตรวจบัญชีสหกรณ์	5
ความเป็นมาของสำนักงานตรวจบัญชีสหกรณ์ที่ 9	7
ผังโครงสร้างและอัตรากำลัง	8
รายชื่อบุคลากรสำนักงานตรวจบัญชีสหกรณ์ที่ 9	9
หน้าที่และความรับผิดชอบ	12
ผลการปฏิบัติงานประจำปีงบประมาณ 2563	14
งบประมาณ	23
ภาพรวมภาวะเศรษฐกิจทางการเงินของสถาบันเกษตรกรและสหกรณ์	24
ภาพกิจกรรม ประจำปี 2563	30

ค่านิยมหลัก



วิสัยทัศน์

“ภายในปี 2564 สหกรณ์และเกษตรกรมีระบบบริหารจัดการด้านการเงินการบัญชีที่มีคุณภาพ เชื่อถือได้”

“By the Year 2021, the Accounting and Financial Management Conducts of Cooperatives and Farmers will be of good quality and reliable”

พันธกิจ

- ◆ พัฒนาระบบการตรวจสอบบัญชีและระบบควบคุมคุณภาพการตรวจสอบบัญชีสหกรณ์ให้เป็นไปตามมาตรฐานสากล
- ◆ พัฒนามาตรฐานการบัญชีสหกรณ์และส่งเสริมความรู้การจัดทำบัญชีและการบริหารจัดการด้านการเงิน การบัญชีแก่สหกรณ์ กลุ่มเกษตรกร วิสาหกิจชุมชน และเกษตรกร
- ◆ เสริมสร้างเสถียรภาพทางการเงินและระบบการควบคุมภายในที่ดีแก่สหกรณ์
- ◆ พัฒนาเทคโนโลยีดิจิทัลและการเตือนภัยทางการเงินแก่สหกรณ์
- ◆ พัฒนาระบบการให้คำปรึกษาแนะนำด้านการเงินการบัญชีแก่สหกรณ์ กลุ่มเกษตรกร และเกษตรกร

ยุทธศาสตร์

- ☞ ยุทธศาสตร์ที่ 1 : คุณประโยชน์ของการปฏิบัติตามหลักธรรมาภิบาลจะต้องเป็นที่ประจักษ์อย่างชัดเจน และนำไปสู่การพัฒนาสหกรณ์ได้อย่างเป็นรูปธรรม
- ◆ สร้างความเชื่อมั่นและโปร่งใสให้กับสหกรณ์และกลุ่มเกษตรกร
 - ◆ พัฒนาระบบการตรวจสอบกิจการของสหกรณ์ให้มีประสิทธิภาพ
 - ◆ เพิ่มขีดความสามารถในการจัดทำบัญชี งบการเงิน และยกระดับขั้นคุณภาพ การควบคุมภายในของสหกรณ์และกลุ่มเกษตรกร
 - ◆ พัฒนามาตรฐานการบัญชีสหกรณ์ให้ก้าวทันมาตรฐานการบัญชี และสามารถนำไปใช้กับสหกรณ์ได้อย่างเหมาะสมและบังเกิดผล
 - ◆ ส่งเสริมให้สมาชิกสหกรณ์ตระหนักและมีส่วนร่วมในการตรวจสอบการดำเนินการของสหกรณ์
 - ◆ พัฒนาวิสาหกิจชุมชนให้เข้มแข็งและพึ่งพาตนเองได้

ยุทธศาสตร์ที่ 2 : สร้างผู้บริหารสหกรณ์เพื่อเป็นรากฐานของการพัฒนาสหกรณ์แห่งอนาคต

- ◆ สร้างจิตสำนึกในการเป็นผู้บริหารสหกรณ์ที่ดีแก่คณะกรรมการสหกรณ์
- ◆ พัฒนาสมรรถนะผู้บริหารสหกรณ์ให้สามารถใช้ข้อมูลทางการเงินการบัญชี เพื่อบริหารสหกรณ์อย่างมืออาชีพ
- ◆ พัฒนาผู้บริหารสหกรณ์ให้มีความสามารถในการควบคุมและกำกับดูแลการปฏิบัติงานของฝ่ายจัดการ
- ◆ ผลักดันการใช้ประโยชน์จากรายงานการตรวจสอบบัญชี และรายงานการตรวจสอบกิจการ

ยุทธศาสตร์ที่ 3 : คุณประโยชน์ของการทำบัญชีและบริหารการเงินที่มีคุณภาพ จะต้องเป็นที่ประจักษ์ต่อเกษตรกรได้อย่างกว้างขวาง ชัดเจนและเข้าถึงได้

- ◆ สร้างความตระหนักรู้ประโยชน์การจัดทำบัญชีแก่เกษตรกร
- ◆ นำคุณค่าการจัดทำบัญชีสู่เกษตรกรอย่างยั่งยืน
- ◆ สร้างเกษตรกรพันธุ์ใหม่ที่ทำได้ใช้บัญชีเป็น
- ◆ ส่งเสริมการพัฒนาเครือข่ายด้านบัญชี
- ◆ ส่งเสริมการจัดทำบัญชีแก่กลุ่มเป้าหมายตามโครงการอันเนื่องมาจากพระราชดำริ

ยุทธศาสตร์ที่ 4 : มีระบบบริหารจัดการองค์กรที่มีประสิทธิภาพในการรองรับภารกิจที่เร่งด่วน ทำทนายและเพิ่มขึ้นอย่างต่อเนื่อง และสามารถสร้างความเป็น AUDITOR ให้มีความชัดเจน และเป็นจริง

- ◆ ผลักดันให้มีการปรับปรุงโครงสร้างและระบบการบริหารจัดการองค์กรที่เหมาะสมกับสถานการณ์
- ◆ ปรับระบบบริหารทรัพยากรบุคคลและผลักดันให้นำไปสู่การปฏิบัติ
- ◆ ปรับระบบการตรวจสอบบัญชีสหกรณ์
- ◆ ปรับระบบการพัฒนาศักยภาพบุคลากรสู่การปฏิบัติงานอย่างมืออาชีพ
- ◆ สร้างต้นแบบ Smart Cooperative Auditing Office
- ◆ จัดตั้งหน่วยบริการรูปแบบพิเศษ (Service Delivery Unit : SDU) รองรับการจัดจ้างผู้สอบบัญชีภาคเอกชน
- ◆ พัฒนาระบบเทคโนโลยีสารสนเทศและการสื่อสาร
- ◆ ส่งเสริมและสนับสนุนการวิจัยและพัฒนา
- ◆ บูรณาการกำกับดูแลการป้องกันและปราบปรามการฟอกเงินและการต่อต้านการสนับสนุนทางการเงินแก่การก่อการร้าย
- ◆ สร้างภาคีเครือข่ายความร่วมมือทางวิชาการกับองค์กรด้านสหกรณ์ทั้งในประเทศและต่างประเทศ

แผนกลยุทธ์กรมตรวจบัญชีสหกรณ์
ปีงบประมาณ 2563

CAD 4.0
Value Based Strategies

สหกรณ์เข้มแข็ง

เกษตรกรมั่นคงในอาชีพ

1.0

สหกรณ์มีธรรมาภิบาล

(Excellent Cooperatives)

1. สร้างความเชื่อมั่นและโปร่งใส (ตรวจสอบ/กำกับ)
2. พัฒนามาตรฐานการบัญชีสหกรณ์
3. ยกกระดับชั้นคุณภาพการควบคุมภายใน
4. พัฒนาระบบการตรวจสอบกิจการ
5. ส่งเสริมให้สมาชิกมีส่วนร่วมในการตรวจสอบ

2.0

สร้างผู้บริหารสหกรณ์มืออาชีพ

(Professional Coop Management)

1. สร้างมาตรฐานจริยธรรมด้านการเงินการบัญชีของผู้บริหารสหกรณ์
2. สร้างศักยภาพการกำกับดูแลฝ่ายจัดการสหกรณ์
3. สร้างผู้บริหารสหกรณ์ยุคดิจิทัล

พัฒนาเกษตรกรไทยเป็น Smart Farmer

(Wealthy Coop Members & Farmer)

3.0

1. สร้างโอกาสการเรียนรู้บัญชี
2. พัฒนาเครือข่ายบัญชี
3. ส่งเสริมการทำบัญชีได้...ใช้บัญชีเป็นแก่เกษตรกร
4. สร้างเกษตรกรพันธุ์ใหม่จากการใช้ข้อมูลทางบัญชี

องค์กรยุคดิจิทัล

พัฒนาองค์กรสู่ Real AUDITOR

4.0

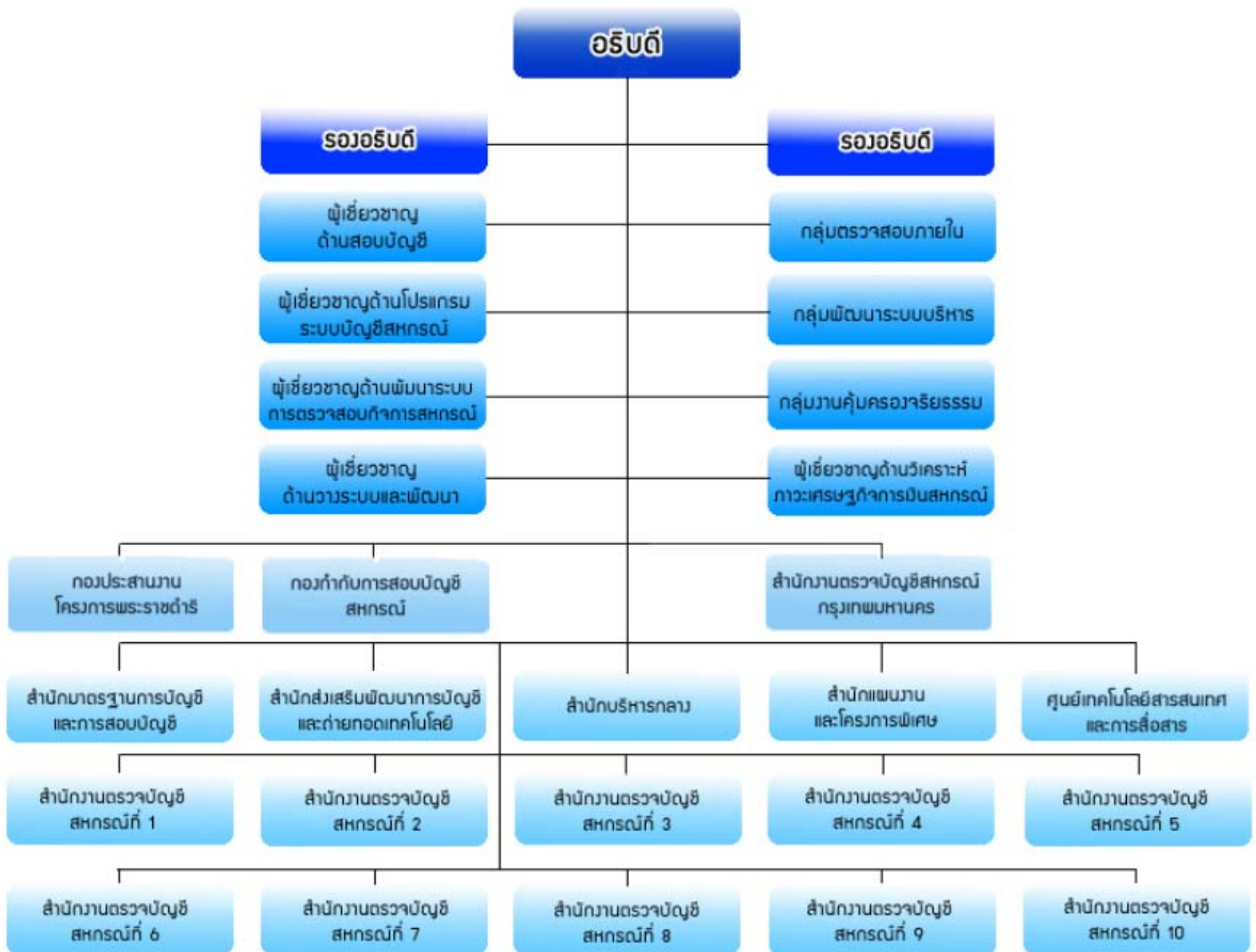
- | | |
|----------------------------|--------------------------------------|
| 1. ปรับโครงสร้างองค์กร | 4. พัฒนาระบบการจัดการความรู้ (KM) |
| 2. พัฒนาบุคลากรสู่มืออาชีพ | 5. พัฒนาระบบการให้คำปรึกษาแนะนำ |
| 3. พัฒนาเทคโนโลยีดิจิทัล | 6. สร้างเครือข่ายทางวิชาการกับองค์กร |
- เพื่อการบริหารองค์กรภายในประเทศ/ต่างประเทศ

ตัวช่วย : บูรณาการร่วมกับหน่วยงานทั้งภาครัฐและภาคประชาชน

- ❖ นโยบายรัฐบาล
- ❖ หน่วยงานราชการที่เกี่ยวข้อง
- ❖ ภาคเอกชน/ประชาชน



ผังโครงสร้างกรมตรวจบัญชีสหกรณ์





ความเป็นมาของสำนักงานตรวจบัญชีสหกรณ์ที่ 9

ปี 2527

ได้รับการจัดตั้งเป็น เขตตรวจบัญชีที่ 12 มีสำนักงานตั้งอยู่ที่จังหวัดสงขลา ทำหน้าที่ควบคุมดูแล การปฏิบัติงานของสำนักงานตรวจบัญชีสหกรณ์

ปี 2530

เปลี่ยนชื่อเป็นศูนย์ตรวจบัญชีสหกรณ์ที่ 6

ปี 2538

เปลี่ยนชื่อเป็นสำนักงานตรวจบัญชีสหกรณ์ภูมิภาคที่ 6



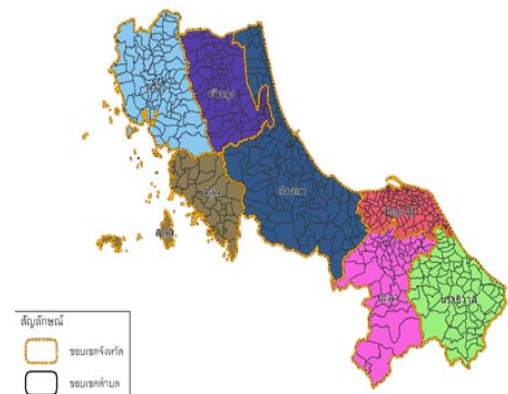
ปี 2543

มีการปรับปรุงโครงสร้าง การแบ่งส่วนราชการใหม่ของสำนักงาน ตรวจบัญชีสหกรณ์ภูมิภาค ที่ 1 – 12 ให้สอดคล้องกับการปรับบทบาท ภารกิจ ของกรมตรวจบัญชีสหกรณ์ โดยเน้นการ ปฏิบัติงานแบบเบ็ดเสร็จ ณ จุดเดียวกัน

ตั้งแต่วันที่ 1 เมษายน 2543 เป็นต้นไปและเปลี่ยนชื่อเป็น สำนักงานตรวจบัญชีสหกรณ์ภูมิภาคที่ 12 มีพื้นที่ ในความรับผิดชอบ 7 จังหวัด คือ สงขลา พัทลุง สตูล นราธิวาส ปัตตานี ยะลา และตรัง

ปี 2545

มีการปรับเปลี่ยนโครงสร้างบทบาท ภารกิจ ให้สอดคล้องกับการแบ่งส่วนราชการตามพระราชบัญญัติ ปรับปรุงกระทรวง ทบวง กรม พ.ศ.2545 ได้กำหนดให้มีการ แบ่งส่วนราชการตามภารกิจหลักจากสำนักงานตรวจบัญชีสหกรณ์ ภูมิภาคที่ 1 – 12 เป็นสำนักงานตรวจบัญชีสหกรณ์ที่ 1 – 9 และได้เปลี่ยนชื่อเป็นสำนักงานตรวจบัญชีสหกรณ์ที่ 9



ที่อยู่สำนักงานตรวจบัญชีสหกรณ์ที่ 9 :

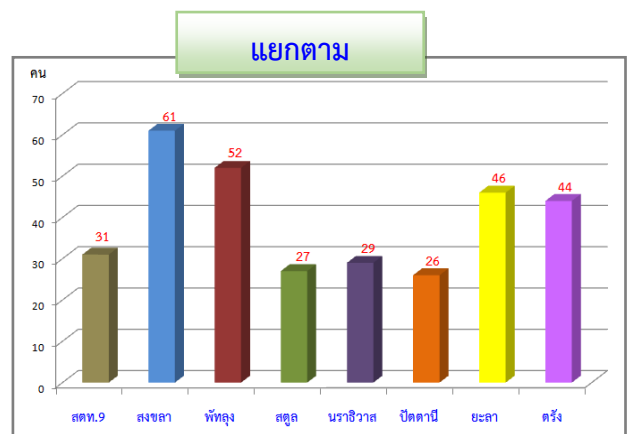
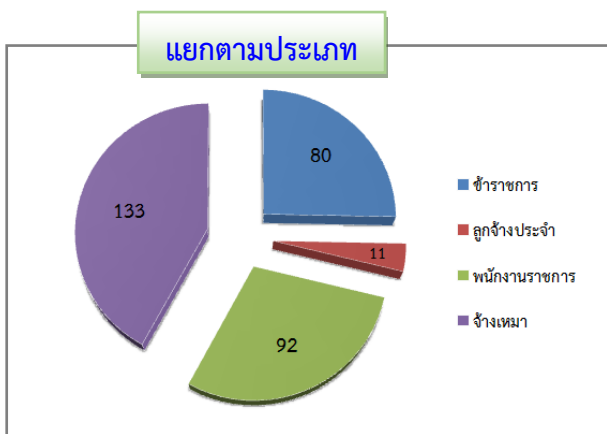
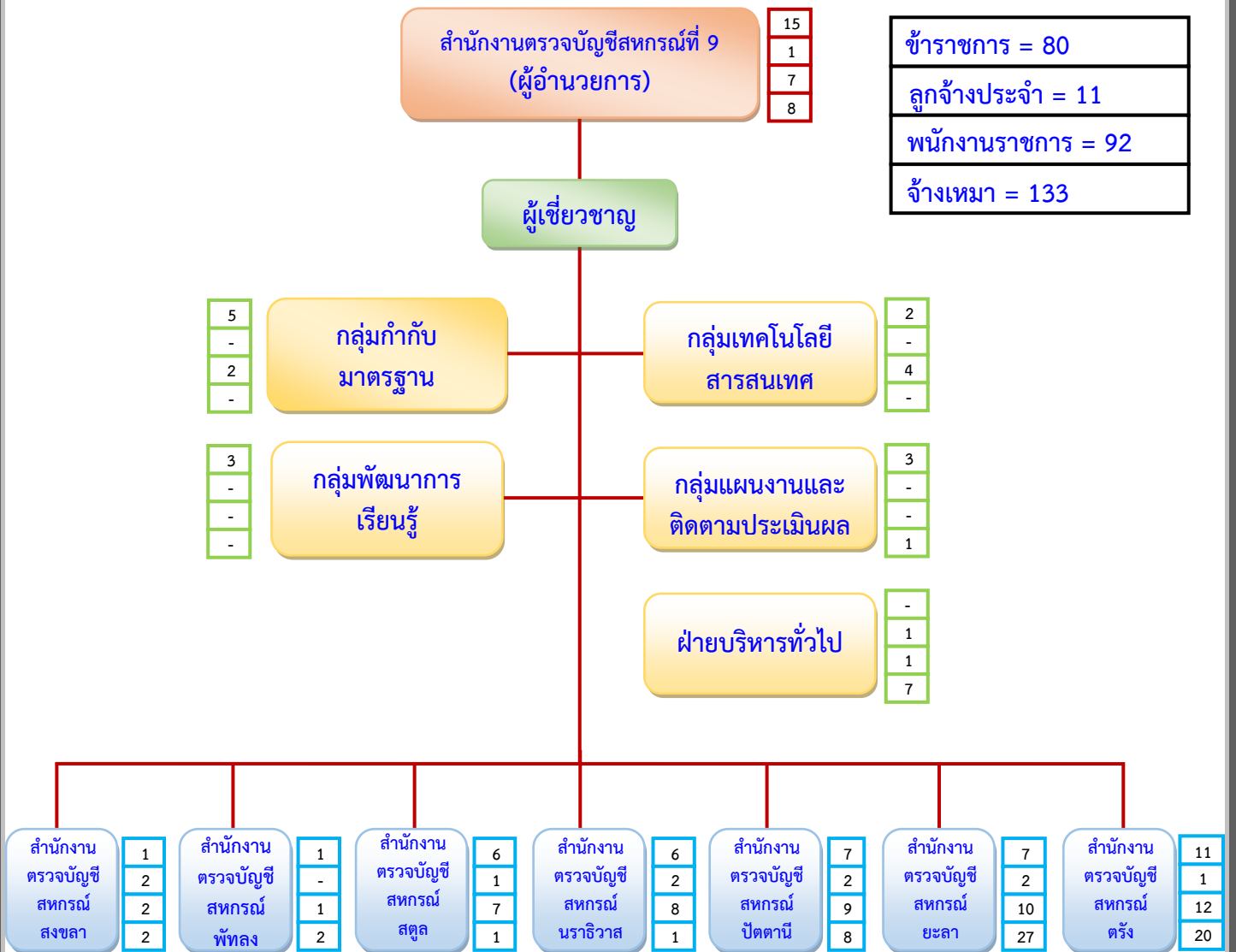
139/26 ถนนกาญจนวนิช ตำบลเขารูปช้าง อำเภอเมือง จังหวัดสงขลา รหัสไปรษณีย์ 90000

โทรศัพท์ : 074-314705 โทรสาร : 074-323658

E-mail : auidiv9@cad.go.th



ผังโครงสร้างและอัตรากำลังของสำนักงานตรวจบัญชีสหกรณ์ที่ 9 (ณ 30 กันยายน 2563)



บุคลากรสำนักงานตรวจบัญชีสหกรณ์ที่ 9



นางสาวนิตยา ชัยประไพ
ผู้อำนวยการ
สำนักงานตรวจบัญชีสหกรณ์ที่ ๙



นางสุภัทจิรา ปิ่นจอม
นักวิชาการตรวจสอบบัญชีชำนาญการพิเศษ
รักษาการในตำแหน่ง
ผู้เชี่ยวชาญด้านการบัญชีและการสอบบัญชี

กลุ่มกำกับมาตรฐานการบัญชี



นางสาวนงลักษณ์ ชำศิริ
นักวิชาการตรวจสอบบัญชีปฏิบัติการ



นางสาวปวีณา ท้องคง
นักวิชาการตรวจสอบบัญชีชำนาญการ



นางสาวตะไม จันทมา
นักวิชาการตรวจสอบบัญชีชำนาญการ



นางสาวสุทัยทิพย์ คลายศักดิ์
นักวิชาการตรวจสอบบัญชีปฏิบัติการ



นางสาวรัตนา ทิบูลย์
นักวิชาการตรวจสอบบัญชีปฏิบัติการ



นางสาวพัชริดา ตวงจันทร์
นักวิชาการตรวจสอบบัญชี



นางสาวขวัญดาว ศรีจินดา
นักวิชาการตรวจสอบบัญชี

กลุ่มพัฒนาการเรียนรู้



นางสาวอังศุอร อองอาจ
นักวิชาการตรวจสอบบัญชีชำนาญการพิเศษ



นางสุภารัตน์ หาญศิริสวัสดิ์
นักวิชาการตรวจสอบบัญชีชำนาญการพิเศษ



นางสาวทิพวรรณ สวัสดิ์
นักวิชาการตรวจสอบบัญชีปฏิบัติการ

กลุ่มเทคโนโลยีสารสนเทศ



นางสาวอารีวารณ ภมรพล
นักวิชาการตรวจสอบบัญชีชำนาญการ



นายเอกรัตน์ รongkhet
นักวิชาการตรวจสอบบัญชีปฏิบัติการ



นางสาวศศิภานต์ เกตุอำไพ
เจ้าหน้าที่ระบบงานคอมพิวเตอร์



นายชัชพิสิฐ ประถม
เจ้าหน้าที่ระบบงานคอมพิวเตอร์



นายจักรพันธ์ สุขเพ็ญ
เจ้าหน้าที่ระบบงานคอมพิวเตอร์



นางนิชดาภา เชื้อชัยชู
เจ้าหน้าที่ระบบงานคอมพิวเตอร์

กลุ่มแผนงานและติดตามประเมินผล



นางสาวอาริหะ โคหะทะ
นักวิชาการตรวจสอบบัญชีปฏิบัติการ



นางกมลดา วัชชะวิฑูธ
นักวิชาการตรวจสอบบัญชีชำนาญการ



นางสาวสุพรรณษา คงแก้ว
นักวิชาการตรวจสอบบัญชีปฏิบัติการ



นางสาวพิทมา แก้วทองค
พนักงานบันทึกข้อมูล

ฝ่ายบริหารทั่วไป



นางจูติรัตน์ สายชนะจรลพร
พนักงานเก็บเอกสาร



นางสาวสิริกานต์ นาคพันธ์
นักจัดการงานทั่วไป



นางสาวนิสากร อุ่นแดง
เจ้าหน้าที่บันทึกข้อมูล



นางสาวสุกัลยา คงคาลิหมิน
เจ้าพนักงานธุรการ



นายทวีป คงประดิษฐ์
พนักงานขับรถยนต์



นายเจระชิน ยี่ยมเจริญ
พนักงานขับรถยนต์



นายกรรเดช บัวสาย
พนักงานขับรถยนต์



นายปรีชา ศิลปศาสตร์
พนักงานขับรถยนต์



นายโชติ สุตสวัสดิ์
พนักงานรักษาความปลอดภัย



นายชาเชต หมดสะแหและ
พนักงานรักษาความปลอดภัย

➤➤➤➤หน้าที่และความรับผิดชอบ➤➤➤➤

สำนักงานตรวจบัญชีสหกรณ์ที่ 9

- ☺ ดำเนินการตรวจสอบบัญชีของสหกรณ์และกลุ่มเกษตรกรให้เป็นไปตามกฎหมาย ข้อบังคับ ระเบียบ และมาตรฐานการสอบบัญชีที่รับรองทั่วไป
- ☺ กำกับดูแลและควบคุมคุณภาพงานสอบบัญชีของสหกรณ์และกลุ่มเกษตรกรให้เป็นไปตามมาตรฐานการสอบบัญชีที่รับรองทั่วไป
- ☺ วางรูปแบบและระบบบัญชีของสหกรณ์และกลุ่มเกษตรกรให้เหมาะสมกับธุรกิจ
- ☺ ดำเนินการสอบทานรายงานการสอบบัญชี งบการเงิน และกระดาษทำการของผู้สอบบัญชี รวมทั้งวิเคราะห์และประเมินผลการดำเนินงานของสหกรณ์และกลุ่มเกษตรกรตามมาตรฐานที่วางไว้
- ☺ จัดระบบงาน ประมวลผลข้อมูลและเป็นศูนย์ข้อมูลทางการเงิน และส่งเสริมการใช้โปรแกรมระบบบัญชีคอมพิวเตอร์
- ☺ ถ่ายทอดความรู้เกี่ยวกับการเงินและการบัญชี และเทคโนโลยีที่เกี่ยวข้องแก่บุคลากรของสหกรณ์และกลุ่มเกษตรกร และการกำกับดูแลการบริหารกิจการที่ดีให้แก่ผู้ปฏิบัติงานตรวจสอบกิจการของสหกรณ์
- ☺ ดำเนินการถ่ายทอดความรู้ด้านการบัญชีแก่สหกรณ์ กลุ่มเกษตรกร กลุ่มอาชีพ วิสาหกิจชุมชน กลุ่มเป้าหมายตามโครงการพระราชดำริ เกษตรกร และประชาชนทั่วไป
- ☺ จัดทำแผนการปฏิบัติงาน โดยบูรณาการร่วมกับสำนักงานในเขตพื้นที่รับผิดชอบและติดตามประเมินผลความก้าวหน้าในการปฏิบัติงาน
- ☺ ให้คำปรึกษาแนะนำด้านการเงินและการบัญชี ให้กับสหกรณ์และกลุ่มเกษตรกร รวมทั้งวิสาหกิจชุมชน กลุ่มอาชีพ และกลุ่มเป้าหมายโครงการพระราชดำริ
- ☺ ปฏิบัติงานร่วมกับหรือสนับสนุนการปฏิบัติงานของหน่วยงานที่เกี่ยวข้องหรือที่ได้รับมอบหมาย

สำนักงานตรวจบัญชีสหกรณ์ที่ 9 แบ่งงานภายใน ดังนี้

ฝ่ายบริหารทั่วไป

- ☺ ปฏิบัติงานบริหารทั่วไป งานสารบรรณ งานบุคคล งบประมาณ งานการเงิน การบัญชี พัสดุ ครุภัณฑ์ และงานเผยแพร่ประชาสัมพันธ์ ของสำนักงาน
- ☺ อำนวยการปฏิบัติงานและติดตามผลการปฏิบัติงานของสำนักงาน
- ☺ ประสานงานและเชื่อมโยงการบริหารจัดการงานระหว่างสำนักงานกับหน่วยงานอื่น ทั้งหน่วยงานภายในและหน่วยงานภายนอกที่เกี่ยวข้อง
- ☺ ปฏิบัติงานร่วมกับหรือสนับสนุนการปฏิบัติงานของกรมตามที่ได้รับมอบหมาย

กลุ่มกำกับมาตรฐานการบัญชี

☸ ศึกษา วิเคราะห์ลักษณะธุรกิจของสหกรณ์และกลุ่มเกษตรกร กลุ่มวิสาหกิจชุมชน กลุ่มธุรกิจรายสินค้า จากกลุ่มอาชีพต่างๆ กลุ่มเป้าหมายตามโครงการพระราชดำริ ตลอดจนเกษตรกรรายบุคคลในพื้นที่รับผิดชอบ เพื่อนำรูปแบบบัญชีที่กรมกำหนดไปประยุกต์ใช้ให้เหมาะสมกับธุรกิจ

☸ จัดทำคำสั่งแต่งตั้งผู้สอบบัญชีสหกรณ์และกลุ่มเกษตรกร และควบคุมคุณภาพงานสอบบัญชี โดยการประเมินผลการปฏิบัติงานของผู้สอบบัญชีตามมาตรฐานการสอบบัญชี โดย

- ◆ สอบทานความถูกต้องสัมพันธ์กันระหว่างผลการประเมินประสิทธิภาพการควบคุมภายใน / ความเสี่ยง การกำหนดแนวการสอบบัญชี งบการเงินและการเปิดเผยข้อมูล รวมทั้งรายงานการสอบบัญชี
- ◆ ทดสอบกระดาษทำการของผู้สอบบัญชี
- ◆ จัดทำหนังสือแจ้งข้อสังเกตและคำแนะนำในการปฏิบัติงานสอบบัญชีถึงผู้สอบบัญชี
- ☸ นิเทศระบบงานตามกระบวนการตรวจสอบบัญชีสหกรณ์และกลุ่มเกษตรกรแก่สำนักงานตรวจบัญชีสหกรณ์ในพื้นที่ความรับผิดชอบ และผู้สอบบัญชี
- ☸ พิจารณาข้อบกพร่องในการปฏิบัติงานของผู้สอบบัญชีสหกรณ์เสนอคณะกรรมการจรรยาบรรณผู้สอบบัญชีสหกรณ์
- ☸ เป็นศูนย์ประสานงานการสอบบัญชี โดยผู้สอบบัญชีภาคเอกชนและสหกรณ์เป้าหมายของสำนักงานตรวจบัญชีสหกรณ์ในพื้นที่ความรับผิดชอบ
- ☸ สรุปผลการวิเคราะห์สถานะทางการเงินรายสหกรณ์ (CAMELS analysis) ในภาพรวมของสำนักงานตรวจบัญชีสหกรณ์ที่ 9
- ☸ ปฏิบัติงานร่วมกับหรือสนับสนุนการปฏิบัติงานของกรมตามที่ได้รับมอบหมาย

กลุ่มพัฒนาการเรียนรู้

☸ สัมมนา นิเทศและเสริมสร้างความพร้อมของสหกรณ์และกลุ่มเกษตรกรเพื่อรองรับการตรวจสอบบัญชีสหกรณ์ประจำปี

- ☸ ถ่ายทอดความรู้ด้านการบัญชีและการสอบบัญชีแก่สหกรณ์และกลุ่มเกษตรกรรวมทั้งบุคลากรของกษฯ
- ☸ ถ่ายทอดความรู้ด้านการเงินการบัญชีแก่บุคลากรของสถาบันเกษตรกร กลุ่มอาชีพ วิสาหกิจชุมชน กลุ่มเป้าหมายในโครงการพระราชดำริ รวมทั้งเกษตรกรทั่วไป
- ☸ เป็นศูนย์ประสานงานด้านการถ่ายทอดความรู้ด้านการบัญชีแก่สหกรณ์ กลุ่มเกษตรกร กลุ่มอาชีพ วิสาหกิจชุมชน กลุ่มเป้าหมายตามโครงการพระราชดำริ เกษตรกร และประชาชนทั่วไป รวมทั้งบุคลากรเครือข่าย
- ☸ ปฏิบัติงานร่วมกับหรือสนับสนุนการปฏิบัติงานของกรมตามที่ได้รับมอบหมาย

กลุ่มเทคโนโลยีสารสนเทศ

- ☸ ถ่ายทอดเทคโนโลยีด้านโปรแกรมระบบบัญชีแก่สหกรณ์และกลุ่มเกษตรกร
- ☸ ถ่ายทอดโปรแกรมระบบการตรวจสอบบัญชีแก่ผู้สอบบัญชี
- ☸ ถ่ายทอดระบบสารสนเทศสำนักงาน (Back Office) และระบบเครือข่ายแก่บุคลากรของกรมฯ
- ☸ ติดตาม ดูแล และให้คำแนะนำ ปรีกษา ปัญหาเกี่ยวกับด้านเทคโนโลยีสารสนเทศ
- ☸ ปฏิบัติงานร่วมกับหรือสนับสนุนการปฏิบัติงานของกรมตามที่ได้รับมอบหมาย

กลุ่มแผนงานและติดตามประเมินผล

- ๑๕ จัดทำแผนปฏิบัติการประจำปี แผนยุทธศาสตร์โดยบูรณาการร่วมกับสำนักงานตรวจบัญชีสหกรณ์ จังหวัดและกลุ่มจังหวัดในความรับผิดชอบ
- ๑๖ ติดตามและประเมินผล แผน/ผล ตัวชี้วัดตามเอกสารงบประมาณ การปฏิบัติงานมุ่งผลสัมฤทธิ์ (RBM) และคำรับรองการปฏิบัติงาน งานโครงการ การควบคุมภายในและกิจกรรมต่างๆ ตามที่กรมกำหนด
- ๑๗ ติดตามประเมินผลการปฏิบัติงาน ด้านกลุ่มวิสาหกิจชุมชน กลุ่มธุรกิจรายสินค้าจากกลุ่มอาชีพต่างๆ กลุ่มเป้าหมายตามโครงการพระราชดำริ รวมทั้งโครงการพิเศษ
- ๑๘ ติดตามและประเมินผลการปฏิบัติงานของสำนักงานในพื้นที่ความรับผิดชอบในงานที่มีการบูรณาการร่วมกับจังหวัด
- ๑๙ รายงาน แผน-ผลการปฏิบัติงานในภาพรวมของสำนักงานตรวจบัญชีสหกรณ์ที่ 9 เพื่อให้สามารถแก้ไขปัญหาอุปสรรคในการปฏิบัติงานได้ทันเวลา
- ๒๐ ปฏิบัติงานร่วมกับหรือสนับสนุนการปฏิบัติงานของกรมตามที่ได้รับมอบหมาย

ผลการปฏิบัติงานตามผลผลิต/โครงการ

ผลผลิต : สหกรณ์และสถาบันเกษตรกรได้รับการพัฒนาและเสริมสร้างความเข้มแข็ง

๒๑ ตรวจสอบบัญชีประจำปีสหกรณ์และกลุ่มเกษตรกร

เป็นการตรวจสอบบัญชีสหกรณ์และกลุ่มเกษตรกร โดยมุ่งเน้นการเสริมสร้างความเข้มแข็ง โปร่งใส และพึ่งพาตนเองให้เกิดขึ้นในกระบวนการสหกรณ์ ซึ่งสหกรณ์และกลุ่มเกษตรกรสามารถนำการเงินที่ผ่านการแสดงความเห็นของผู้สอบบัญชีพร้อมทั้งข้อสังเกต และข้อเสนอแนะต่างๆ ไปปรับปรุงการบริหารงานให้มีประสิทธิภาพยิ่งขึ้น

ในปีงบประมาณ 2563 มีจำนวนสหกรณ์และกลุ่มเกษตรกรที่ต้องตรวจสอบทั้งสิ้น จำนวน 578 แห่ง สามารถตรวจสอบได้จำนวน 585 แห่ง คิดเป็นร้อยละ 93.82 ของเป้าหมายจำนวนสหกรณ์และกลุ่มเกษตรกรที่สามารถแสดงความเห็นต่อการเงินได้จำนวน 485 แห่ง คิดเป็นร้อยละ 83.91 ของจำนวนสหกรณ์และกลุ่มเกษตรกรที่ต้องตรวจสอบทั้งสิ้น

กิจกรรม	หน่วย	สหกรณ์			กลุ่มเกษตรกร			รวม			แสดง ความเห็น ต่อการเงิน (แห่ง)	ร้อยละ
		วัด	แผน	ผล	ร้อยละ	แผน	ผล	ร้อยละ	แผน	ผล		
1. การสอบบัญชี(กลุ่มพร้อมรับการตรวจสอบ)	แห่ง	353	364	103.12	66	69	104.55	419	433	93.19	433	74.91
2. งานตรวจแนะนำการบัญชี(กลุ่มไม่พร้อมรับการตรวจสอบ)	แห่ง	133	124	93.23	26	28	107.69	159	152	94.44	52	9.00
รวมทั้งสิ้น	แห่ง	486	488	98.18	92	97	105.43	578	585	101.21	485	83.91

รายละเอียดกลุ่มพร้อมรับการตรวจสอบ

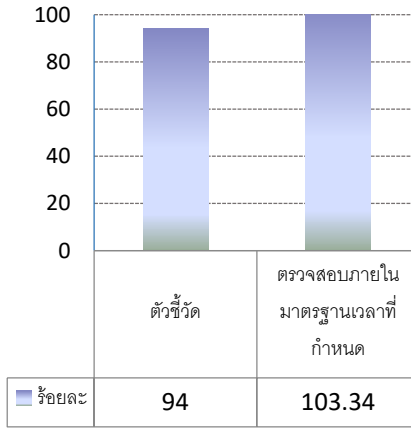
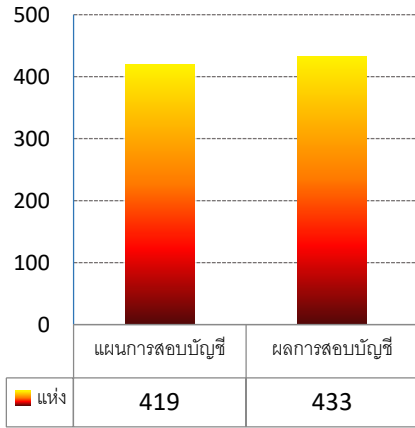
กิจกรรม	หน่วย	สหกรณ์			กลุ่มเกษตรกร			รวม			แสดงความเห็น ต่องบการเงิน (แห่ง)	
		วัด	แผน	ผล	ร้อยละ	แผน	ผล	ร้อยละ	แผน	ผล	ร้อยละ	ร้อยละ
1. การสอบบัญชี (กลุ่มพร้อมรับการตรวจสอบ)	แห่ง	353	364	103.12	66	69	104.55	419	433	93.19	433	74.91
สตส.ตรัง	แห่ง	64	64	100	8	8	100	72	72	100	72	12.45
สตส.นราธิวาส	แห่ง	37	38	102.70	4	4	100	41	42	102.44	42	7.27
สตส.ปัตตานี	แห่ง	37	43	116.22	3	5	166.67	40	48	120	48	8.30
สตส.พัทลุง	แห่ง	66	66	100	32	32	100	98	98	100	98	16.95
สตส.ยะลา	แห่ง	35	37	105.71	5	5	100	40	42	105	42	7.27
สตส.สงขลา	แห่ง	84	86	114.29	5	6	120	89	92	103.37	92	15.92
สตส.สตูล	แห่ง	30	30	100	9	9	100	39	39	100	39	6.75
2. งานตรวจแนะนำการบัญชี (กลุ่มไม่พร้อมรับการตรวจสอบ)	แห่ง	133	124	93.23	26	28	107.69	159	152	95.60	52	9.00
สตส.ตรัง	แห่ง	1	1	100	2	4	102	3	3	100	2	0.35
สตส.นราธิวาส	แห่ง	17	16	94.12	5	4	80	22	20	90.91	6	1.04
สตส.ปัตตานี	แห่ง	22	21	95.45	1	2	200	23	23	100	12	2.08
สตส.พัทลุง	แห่ง	12	13	108.33	4	4	100	16	17	106.25	2	0.35
สตส.ยะลา	แห่ง	24	24	100	2	2	100	26	26	100	3	0.52
สตส.สงขลา	แห่ง	45	41	91.11	8	8	100	53	48	90.57	20	3.46
สตส.สตูล	แห่ง	12	8	66.67	4	4	100	16	12	75	7	1.20
รวมทั้งสิ้น	แห่ง	486	488	98.18	92	97	105.43	578	585	101.21	485	83.91

ผลการดำเนินงานเทียบตัวชี้วัดตามเอกสารงบประมาณ

กลุ่มพร้อมรับการตรวจสอบ

ตขว.เชิงปริมาณ

ตขว.เชิงคุณภาพ



ร้อยละ 94 ของ สหกรณ์และกลุ่ม เกษตรกรได้รับการ ตรวจสอบบัญชีภายใน มาตรฐานเวลาที่ กำหนด

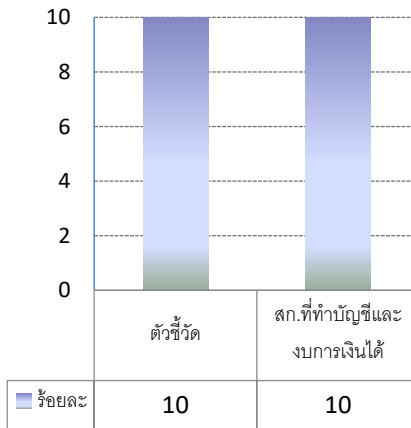
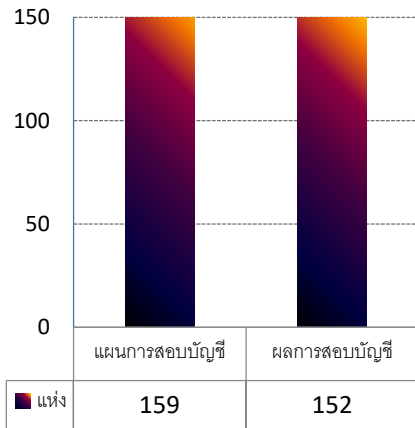


จำนวนสหกรณ์และกลุ่มเกษตรกรที่ได้รับการตรวจสอบบัญชี

กลุ่มไม่พร้อมรับการตรวจสอบ

ตขว.เชิงปริมาณ

ตขว.เชิงคุณภาพ



ร้อยละ 10 ของ สหกรณ์และกลุ่ม เกษตรกรที่ดำเนิน ธุรกิจ จัดทำบัญชี และงบการเงินได้



จำนวนสหกรณ์และกลุ่มเกษตรกรที่ได้รับการตรวจสอบบัญชี (วางระบบบัญชี/ตรวจแนะนำ/ติดตามเสนอเล็ก)

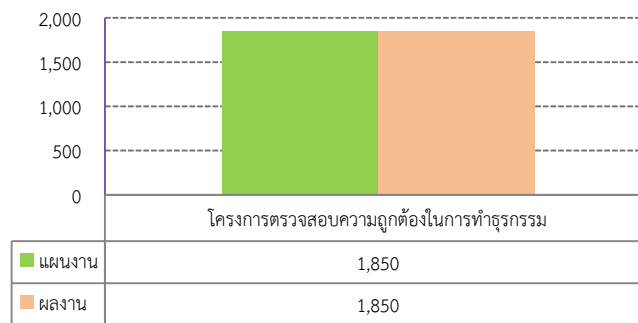
แผนงานพื้นฐานด้านการสร้างความสามารถในการแข่งขัน

1. โครงการตรวจสอบความถูกต้องในการทำธุรกรรมทางการเงินระหว่างสหกรณ์และสมาชิก

เพื่อพิสูจน์ความมีอยู่จริงของข้อมูลทางการเงินของสมาชิกและสหกรณ์ ตรวจสอบความถูกต้องในการทำธุรกรรมทางการเงินระหว่างสหกรณ์และสมาชิกสหกรณ์ด้านสินเชื่อการรับฝากเงินและการถือหุ้น เพื่อควบคุมคุณภาพงานสอบบัญชีให้เป็นไปตามมาตรฐานการสอบบัญชีและระเบียบที่นายทะเบียนสหกรณ์กำหนด และเพื่อสร้างความโปร่งใสให้กับสหกรณ์ โดยการเตือนภัยและป้องปรามการทุจริตจากข้อบกพร่องทางการเงินและสร้างความเชื่อมั่นแก่มวลสมาชิก

ผลการดำเนินงานเทียบตัวชี้วัดตามเอกสารงบประมาณ

ตชว.เชิงปริมาณ



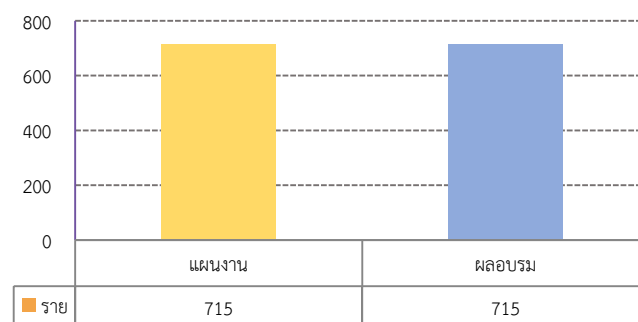
จำนวนสมาชิกกลุ่มเป้าหมายได้รับการตรวจสอบความถูกต้องในการทำธุรกรรมด้านการเงินกับสหกรณ์

2. โครงการฝึกอบรมเศรษฐกิจการเงินขั้นพื้นฐานแก่สมาชิกสหกรณ์

เพื่อให้สมาชิกสหกรณ์ได้ตระหนักและมีส่วนร่วมในการตรวจสอบการดำเนินการของสหกรณ์ สมาชิกสหกรณ์มีความเชื่อมั่นและศรัทธาในระบบสหกรณ์ ได้มีความรู้เกี่ยวกับขั้นตอนการทำธุรกรรมทางการเงินกับสหกรณ์ และเพื่อให้สมาชิกสหกรณ์ได้มีความรู้เกี่ยวกับการใช้เทคโนโลยี Application Smart Me และ Smart Member

ผลการดำเนินงานเทียบตัวชี้วัดตามเอกสารงบประมาณ

ตชว.เชิงปริมาณ



จำนวนสมาชิกของสหกรณ์ได้รับการอบรมความรู้ความเข้าใจเศรษฐกิจการเงินขั้นพื้นฐาน

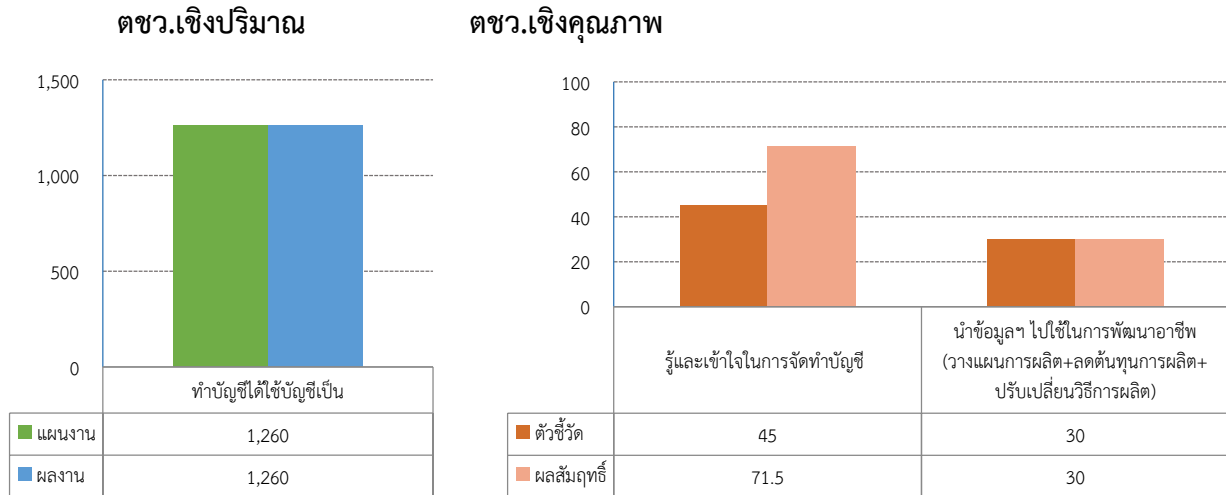
3. โครงการพัฒนาศักยภาพด้านการบัญชีแก่สมาชิกสหกรณ์และประชาชนกลุ่มเป้าหมาย

ประกอบด้วย 2 โครงการหลัก ดังนี้

➤ **โครงการพัฒนาเกษตรกรที่ทำบัญชีได้ใช้บัญชีเป็น**

เพื่อพัฒนาเกษตรกรให้สามารถนำข้อมูลทางบัญชีไปใช้ประโยชน์ในการประกอบอาชีพได้แก่ เกษตรกรที่สามารถจัดทำบัญชีต้นทุนอาชีพได้ จำนวน 1,260 คนปฏิบัติงานได้ 1,260 คนคิดเป็นร้อยละ 100.00

ผลการดำเนินงานเทียบตัวชี้วัดตามเอกสารงบประมาณ

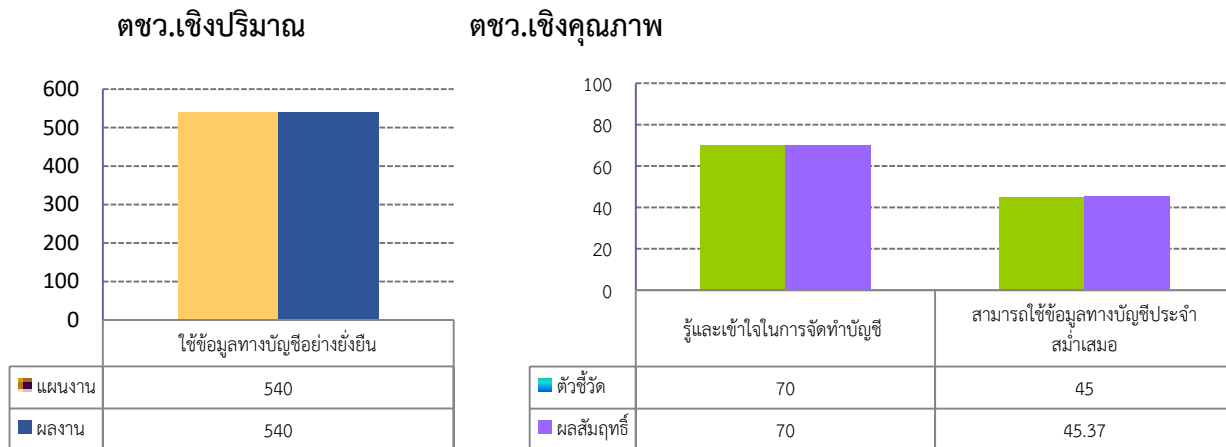


จำนวนเกษตรกรเป้าหมายได้รับการสอนแนะนำการจัดทำบัญชีร้อยละ 70 ของกลุ่มเป้าหมายมีความรู้ความเข้าใจในการจัดทำบัญชี ต้นทุนประกอบอาชีพ ร้อยละ 30 ของกลุ่มเป้าหมายที่สามารถนำข้อมูลทางบัญชีไปใช้เพื่อพัฒนาอาชีพ

➤ **โครงการพัฒนาเกษตรกรให้ใช้ข้อมูลทางบัญชีอย่างยั่งยืน**

เพื่อพัฒนาให้เกษตรกรจัดทำบัญชีต้นทุนอาชีพและใช้ข้อมูลทางบัญชีเป็นประจำสม่ำเสมอ และส่งเสริมสนับสนุนให้เป็นเกษตรกรต้นแบบด้านการจัดทำบัญชีต้นทุนอาชีพ แก่เกษตรกรที่สามารถทำบัญชีได้และใช้ข้อมูลเป็น จำนวน 540 คน ปฏิบัติงานได้ 540 คน คิดเป็นร้อยละ 100.00

ผลการดำเนินงานเทียบตัวชี้วัดตามเอกสารงบประมาณ



จำนวนเกษตรกรเป้าหมายได้รับการสอนแนะนำการจัดทำบัญชีร้อยละ 70 ของกลุ่มเป้าหมายที่มีความรู้ความเข้าใจในการจัดทำบัญชี ต้นทุนประกอบอาชีพ ร้อยละ 70 ของกลุ่มเป้าหมายที่สามารถใช้ข้อมูลทางบัญชีเป็นประจำสม่ำเสมอ

4. โครงการพัฒนามาตรฐานการบัญชีแก่สหกรณ์และกลุ่มเกษตรกร

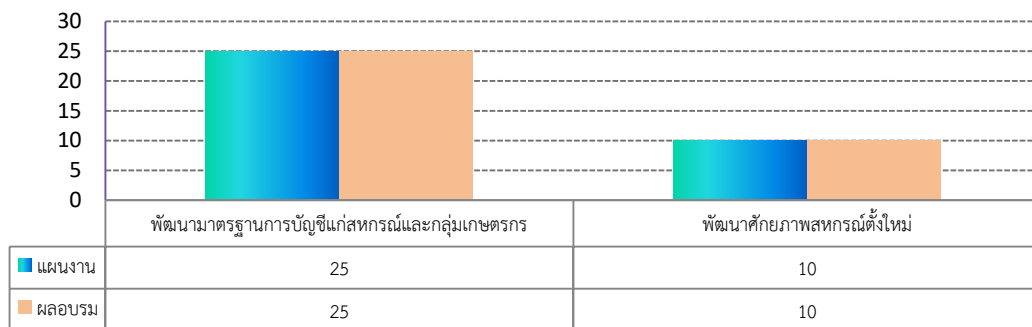
โดยมีวัตถุประสงค์เพื่อให้เจ้าหน้าที่หรือผู้รับผิดชอบจัดทำบัญชีของสหกรณ์ได้รับความรู้ความเข้าใจเกี่ยวกับกฎหมายที่เกี่ยวข้องกับการดำเนินงาน ระเบียบ คำแนะนำ เกี่ยวกับการเงินการบัญชี สามารถจัดทำบัญชี หรืองบการเงินได้ มีความรู้ความเข้าใจในบทบาทหน้าที่และภารกิจที่ต้องรับผิดชอบ

5. โครงการพัฒนาศักยภาพสหกรณ์ตั้งใหม่

โดยมีวัตถุประสงค์เพื่อเตรียมความพร้อมให้แก่สหกรณ์ในการดำเนินธุรกิจอย่างมีประสิทธิภาพ ผู้รับผิดชอบจัดทำบัญชีมีความรู้ความเข้าใจด้านการทำบัญชีและสามารถจัดทำบัญชีได้ คณะกรรมการสามารถนำความรู้ไปใช้ในการบริหารงานได้

ผลการดำเนินงานเทียบตัวชี้วัดตามเอกสารงบประมาณ

ตชว.เชิงปริมาณ



จำนวนสหกรณ์และกลุ่มเกษตรกรได้รับการฝึกอบรมด้านบริหารจัดการทางการเงินการบัญชี

แผนงานยุทธศาสตร์เสริมสร้างพลังทางสังคม

1. **โครงการพระราชดำริ** เป็นการอบรมสอนแนะนำการจัดทำบัญชีรับจ่ายในครัวเรือน บัญชีต้นทุนอาชีพ และบัญชีต้นทุนกำไรอาชีพเพียง แก่เกษตรกร เยาวชนและประชาชนทั่วไป ประกอบด้วย 5 โครงการ ดังนี้

➤ โครงการพัฒนาเด็กและเยาวชนในถิ่นทุรกันดารฯ

เพื่อให้เด็กนักเรียนได้เรียนรู้และเข้าใจวิธีการจดบันทึกบัญชี สำหรับโครงการส่งเสริมสหกรณ์โรงเรียน และร่วมคิด ร่วมเรียนรู้หลักประชาธิปไตยร่วมพัฒนาภูมิปัญญาทางบัญชี สร้างวินัยทางการเงินให้เกิดแก่ครอบครัว และสถาบันการศึกษา และสร้างเครือข่ายการจัดการภูมิปัญญาทางบัญชีระหว่างโรงเรียน นักเรียน จำนวน 61 โรงเรียน 229 คน ปฏิบัติงานได้ 61 โรงเรียน 229 คน คิดเป็นร้อยละ 100

➤ โครงการพัฒนากลุ่มอาชีพประชาชนฯ

เพื่อให้กรรมการกลุ่ม/ผู้จัดทำบัญชีได้เรียนรู้และเข้าใจวิธีการ จดบันทึกบัญชี และเพื่อให้กรรมการกลุ่มสามารถจัดทำบัญชีกลุ่มอาชีพได้ และนำความรู้ทางบัญชีไปใช้ประโยชน์ได้แก่กลุ่มอาชีพที่ดำเนินธุรกิจโดยดำเนินการสอนแนะนำการจัดทำบัญชี ไตรมาสละ 1 ครั้ง จำนวน 13 กลุ่ม 26 คนปฏิบัติงานได้ 13 กลุ่ม 26 คนคิดเป็นร้อยละ 100

➤ โครงการพัฒนาพื้นที่ลุ่มน้ำปากพนังอันเนื่องมาจากพระราชดำริ

เพื่อให้กลุ่มเป้าหมายสามารถจัดทำบัญชีต้นทุนอาชีพได้ โดยดำเนินการในพื้นที่โครงการลุ่มน้ำปากพองฯ 140 คน ปฏิบัติงานได้ 140 คน คิดเป็นร้อยละ 100

➤โครงการศูนย์ศึกษาการพัฒนาอันเนื่องมาจากพระราชดำริ

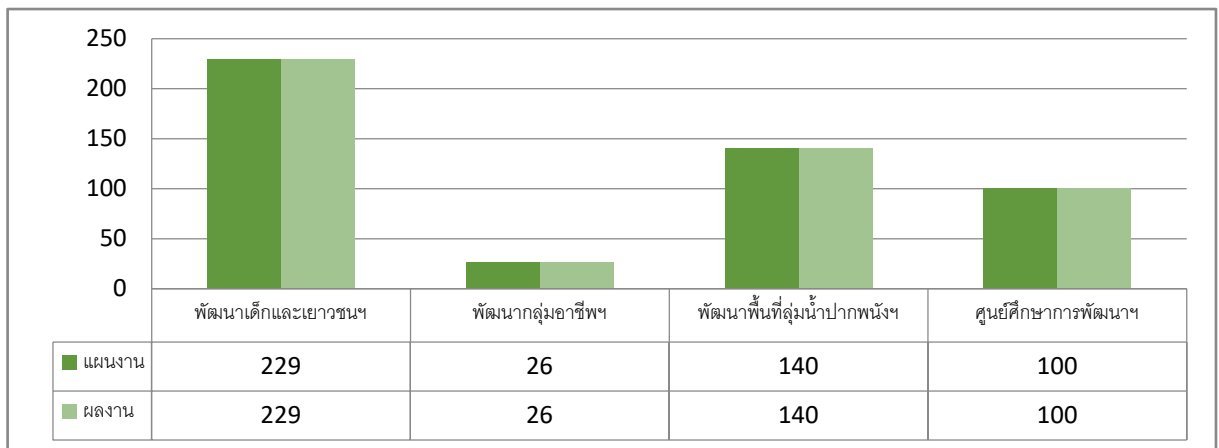
เพื่อให้กลุ่มเป้าหมายสามารถจัดทำบัญชีต้นทุนอาชีพได้โดยดำเนินการในพื้นที่ศูนย์ศึกษาจำนวน 100 คน ปฏิบัติงานได้ 100 คน คิดเป็นร้อยละ 100

➤โครงการคลินิกเกษตรเคลื่อนที่

เป็นการบูรณาการร่วมกับหน่วยงานในกระทรวงเกษตรและสหกรณ์ โดยดำเนินการเปิด “คลินิกบัญชี” เพื่อเสริมสร้างความรู้และบริการให้คำปรึกษาแนะนำการจัดทำบัญชีแก่เกษตรกร นักเรียน เยาวชน และประชาชนทั่วไป โดยกำหนดเป้าหมายไว้ทั้งสิ้น 28 ครั้งสามารถปฏิบัติงานได้จำนวน 22 ครั้งคิดเป็นร้อยละ 78.57 และจังหวัด เคลื่อนที่กำหนดเป้าหมายไว้ 44 ครั้ง สามารถปฏิบัติงานได้จำนวน 67 ครั้ง คิดเป็นร้อยละ 77.27 จำนวนผู้รับบริการ 1,651 คน

ผลการดำเนินงานเทียบตัวชี้วัดตามเอกสารงบประมาณ

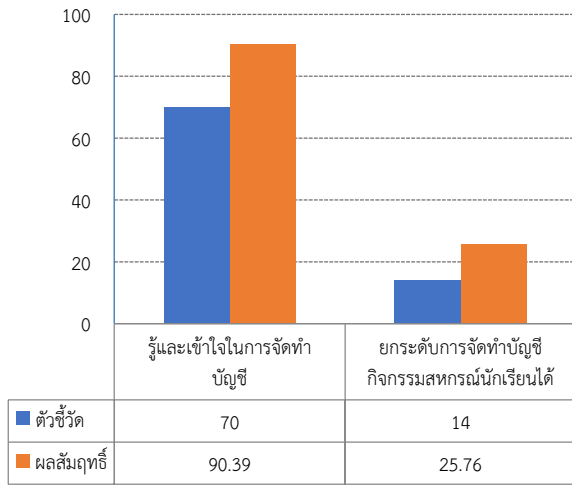
ตข.เชิงปริมาณ



จำนวนกลุ่มเป้าหมายตามโครงการพระราชดำริ ได้รับการสอนแนะนำการจัดทำบัญชี

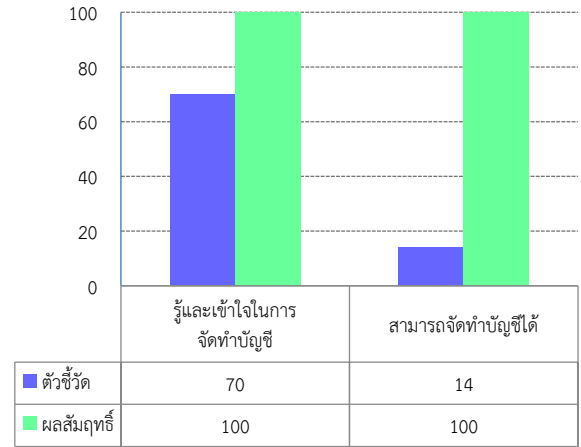
ตชว.เชิงคุณภาพ

โครงการพัฒนาเด็กและเยาวชนในถิ่นทุรกันดารฯ



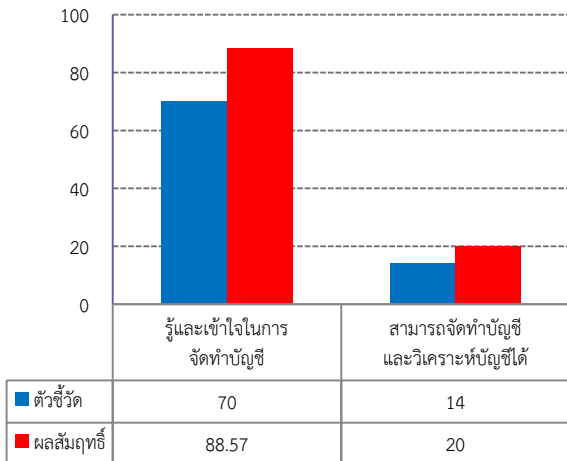
ร้อยละ 70 ของกลุ่มเป้าหมายที่มีความรู้ความเข้าใจในการจัดทำบัญชี ร้อยละ 14 ของกลุ่มเป้าหมายที่สามารถยกระดับการจัดการทำบัญชีสหกรณ์นักเรียนได้

โครงการพัฒนากลุ่มอาชีพประชาชนฯ



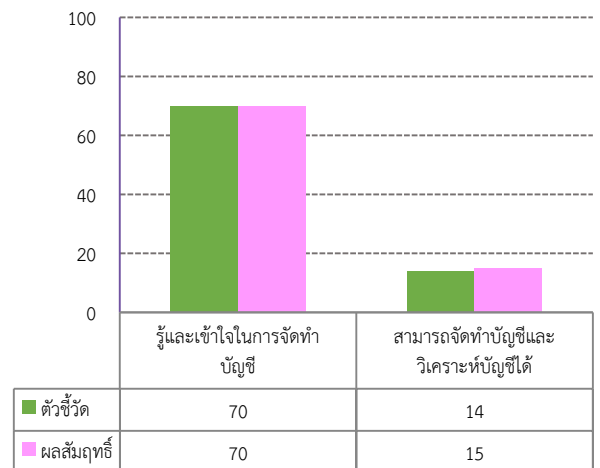
ร้อยละ 70 ของกลุ่มเป้าหมายที่มีความรู้ความเข้าใจในการจัดทำบัญชี ร้อยละ 14 ของกลุ่มเป้าหมายที่ผ่านการฝึกอบรมสามารถจัดทำบัญชีได้

โครงการพัฒนาพื้นที่ลุ่มน้ำปากพนังอันเนื่องมาจากพระราชดำริ



ร้อยละ 70 ของกลุ่มเป้าหมายที่มีความรู้ความเข้าใจในการจัดทำบัญชี ร้อยละ 14 ของกลุ่มเป้าหมายที่สามารถจัดทำบัญชี/วิเคราะห์บัญชีได้

โครงการศูนย์ศึกษาการพัฒนาอันเนื่องมาจากพระราชดำริ



ร้อยละ 70 ของกลุ่มเป้าหมายที่มีความรู้ความเข้าใจในการจัดทำบัญชี ร้อยละ 14 ของกลุ่มเป้าหมายที่ผ่านการฝึกอบรมสามารถจัดทำบัญชีได้/วิเคราะห์บัญชีได้

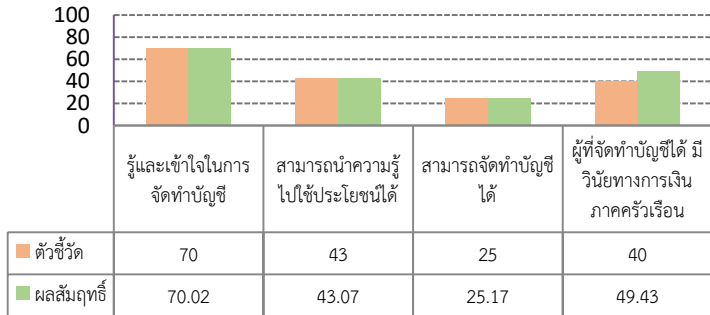
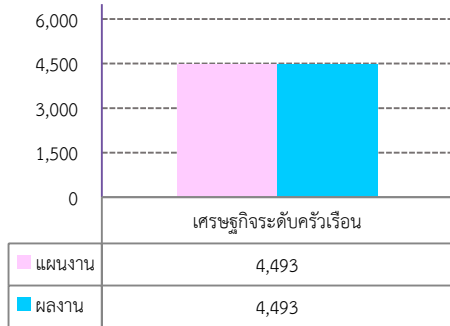
2. โครงการเสริมสร้างการจัดการทำบัญชีครัวเรือนเพื่อการจัดการเศรษฐกิจระดับครัวเรือน

เพื่อให้กลุ่มเป้าหมายได้รับการพัฒนาศักยภาพการจัดการทำบัญชี จัดการเศรษฐกิจระดับครัวเรือน อีกทั้งให้มีความรู้และความเข้าใจในการจัดทำบัญชี รับ - จ่าย ในครัวเรือน

ผลการดำเนินงานเทียบตัวชี้วัดตามเอกสารงบประมาณ

ตชว.เชิงปริมาณ

ตชว.เชิงคุณภาพ



จำนวนเกษตรกรเป้าหมายได้รับการสอนและการจัดทำบัญชีร้อยละ 70 ของกลุ่มเป้าหมายที่มีความรู้ความเข้าใจในการจัดทำบัญชีต้นทุนประกอบอาชีพ รับ - จ่าย ในครัวเรือน ร้อยละ 43 ของกลุ่มเป้าหมายที่สามารถนำความรู้ไปใช้ประโยชน์ได้ ร้อยละ 25

ของกลุ่มเป้าหมายที่สามารถจัดทำบัญชีได้

ร้อยละ 40 ของกลุ่มเป้าหมายที่สามารถจัดทำบัญชีได้ มีวินัยทางการเงินภาคครัวเรือน

2. แผนงานยุทธศาสตร์การเกษตรสร้างมูลค่า

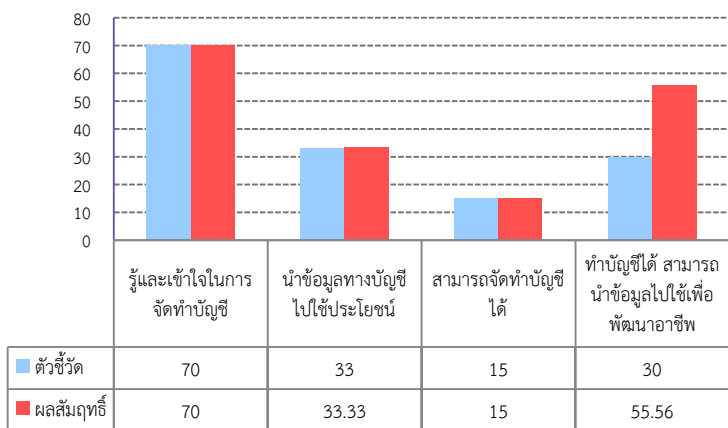
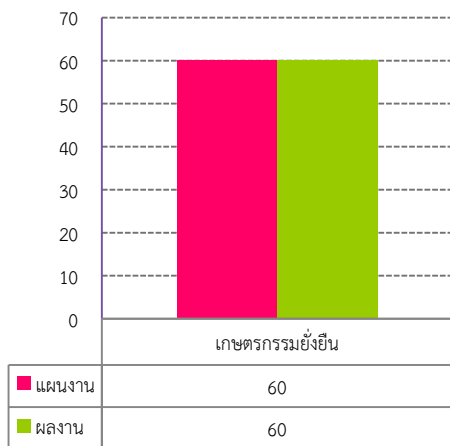
1. โครงการพัฒนาเกษตรกรมัยยั่งยืน (เกษตรอินทรีย์)

เพื่อให้เกษตรกรกลุ่มเป้าหมายที่ผลิตสินค้าเกษตรอินทรีย์ มีความรู้ ความเข้าใจ สามารถจัดทำบัญชีต้นทุนอาชีพได้อย่างถูกต้อง มีการวางแผนการผลิตเพื่อสร้างมูลค่าให้กับสินค้า

ผลการดำเนินงานเทียบตัวชี้วัดตามเอกสารงบประมาณ

ตชว.เชิงปริมาณ

ตชว.เชิงคุณภาพ



จำนวนเกษตรกรกลุ่มเป้าหมายได้รับการอบรมสอนและร้อยละ 70 ของกลุ่มเป้าหมายที่มีความรู้ความเข้าใจในการจัดทำบัญชีต้นทุนประกอบอาชีพ การจัดทำบัญชีต้นทุนประกอบอาชีพ ร้อยละ 33 ของกลุ่มเป้าหมายที่สามารถนำข้อมูลทางบัญชีไปใช้ประโยชน์ได้

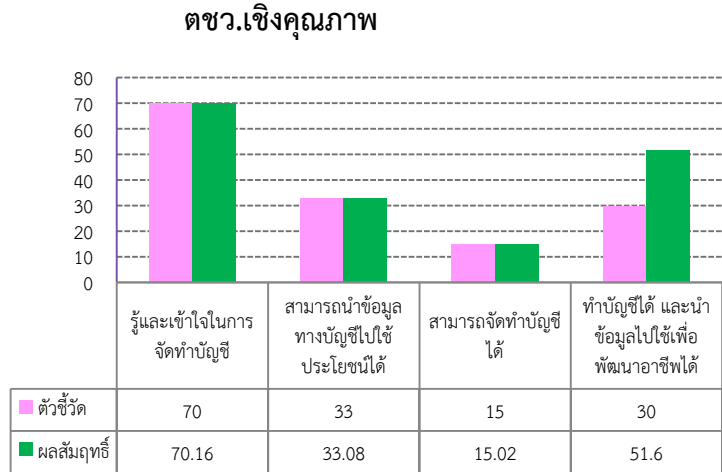
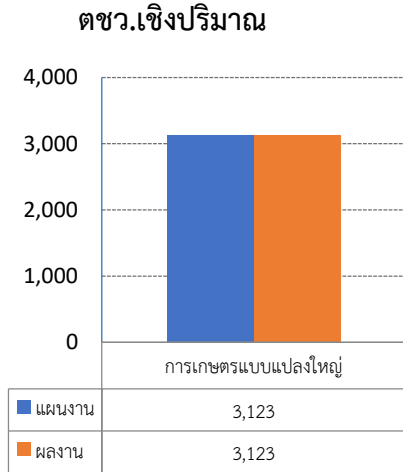
ร้อยละ 15 ของกลุ่มเป้าหมายที่สามารถจัดทำบัญชีได้

ร้อยละ 30 ของกลุ่มเป้าหมายที่มีการจัดทำบัญชีสามารถนำข้อมูลทางบัญชีไปใช้เพื่อพัฒนาอาชีพ

2. โครงการระบบส่งเสริมการเกษตรแบบแปลงใหญ่

เพื่อให้เกษตรกรกลุ่มเป้าหมาย มีความรู้ ความเข้าใจสามารถจัดทำบัญชีต้นทุนอาชีพได้อย่างถูกต้อง มีการบริหารจัดการ หรือการรวมกลุ่มได้อย่างมืออาชีพ สามารถต่อรองราคาซื้อขาย พร้อมทั้งมีตลาดรองรับผลผลิต

ผลการดำเนินงานเทียบตัวชี้วัดตามเอกสารงบประมาณ

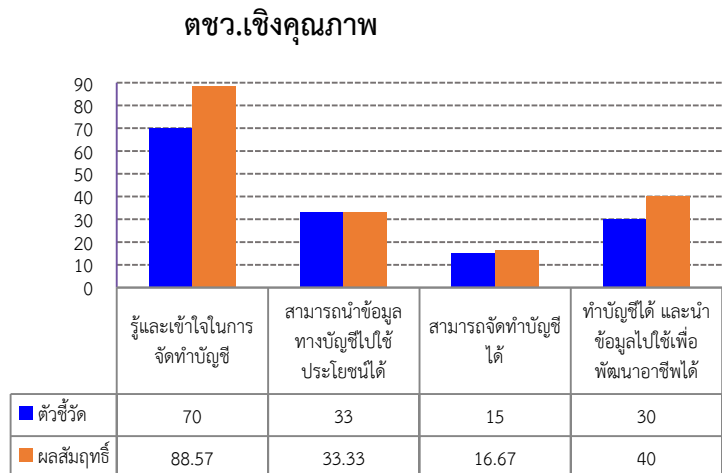
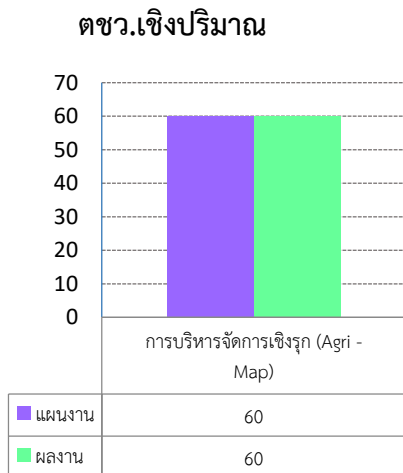


จำนวนเกษตรกรกลุ่มเป้าหมายได้รับการอบรมสอนแนะนำร้อยละ 70 ของกลุ่มเป้าหมายที่มีความรู้ความเข้าใจในการจัดทำบัญชีต้นทุนประกอบอาชีพ
 การจัดทำบัญชีต้นทุนประกอบอาชีพ ร้อยละ 33 ของกลุ่มเป้าหมายที่สามารถนำข้อมูลทางบัญชีไปใช้ประโยชน์ได้
 ร้อยละ 15 ของกลุ่มเป้าหมายที่สามารถจัดทำบัญชีได้
 ร้อยละ 30 ของกลุ่มเป้าหมายที่มีการจัดทำบัญชีที่สามารถนำข้อมูลทางบัญชีไปใช้เพื่อพัฒนาอาชีพ

3. โครงการบริหารจัดการการผลิตสินค้าเกษตรตามแผนที่เกษตรเพื่อการบริหารจัดการเชิงรุก (Agri-Map)

เพื่อให้เกษตรกรกลุ่มเป้าหมาย มีความรู้ ความเข้าใจสามารถจัดทำบัญชีต้นทุนอาชีพได้อย่างถูกต้อง เน้นการวางแผนการผลิต และการปรับเปลี่ยนการผลิตได้ เหมาะสมกับพื้นที่

ผลการดำเนินงานเทียบตัวชี้วัดตามเอกสารงบประมาณ



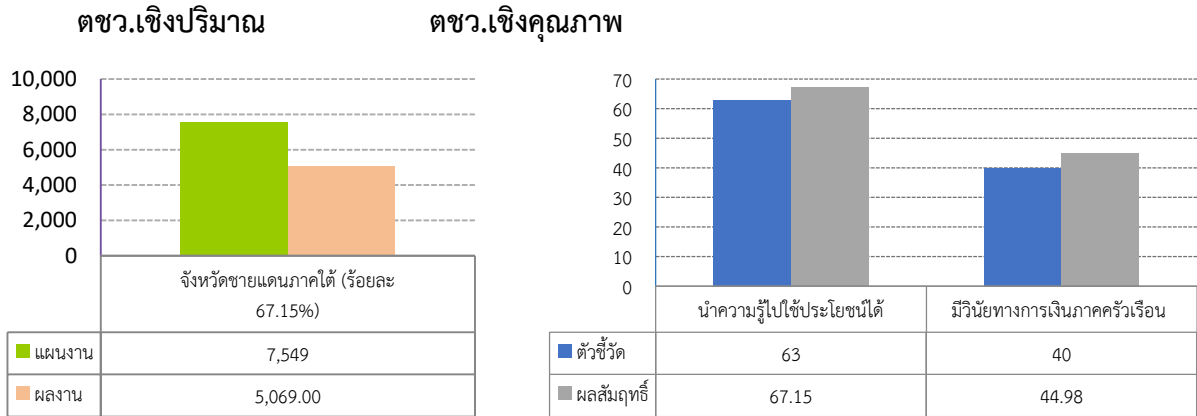
จำนวนเกษตรกรกลุ่มเป้าหมายได้รับการอบรมสอนแนะนำร้อยละ 70 ของกลุ่มเป้าหมายที่มีความรู้ความเข้าใจในการจัดทำบัญชีต้นทุนประกอบอาชีพ
 การจัดทำบัญชีต้นทุนประกอบอาชีพ ร้อยละ 33 ของกลุ่มเป้าหมายที่สามารถนำข้อมูลทางบัญชีไปใช้ประโยชน์ได้
 ร้อยละ 15 ของกลุ่มเป้าหมายที่สามารถจัดทำบัญชีได้
 ร้อยละ 30 ของกลุ่มเป้าหมายที่มีการจัดทำบัญชีที่สามารถนำข้อมูลทางบัญชีไปใช้เพื่อพัฒนาอาชีพ

แผนงานบูรณาการขับเคลื่อนการแก้ไขปัญหาจังหวัดชายแดนภาคใต้

โครงการตำบลมั่นคง มั่งคั่ง ยั่งยืน ในจังหวัดชายแดนภาคใต้

เพื่อให้กลุ่มเป้าหมายได้รับความรู้ความเข้าใจบัญชีรับ - จ่าย ในครัวเรือน และการบริหารการเงิน เข้าใจหลักปรัชญาเศรษฐกิจพอเพียง มีความอยู่ดี กินดี และสามารถพึ่งพาตนเองได้

ผลการดำเนินงานเทียบตัวชี้วัดตามเอกสารงบประมาณ



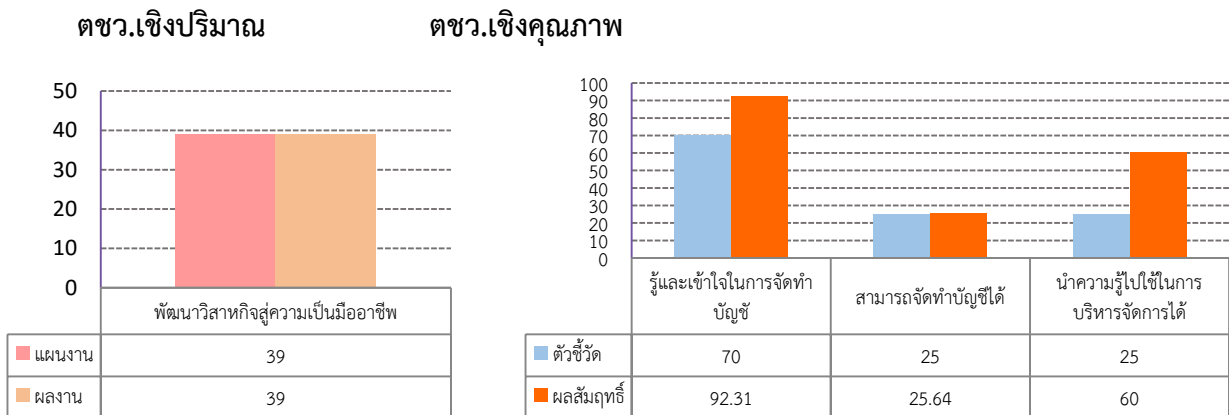
ประชาชนใน จ.ชายแดนภาคใต้ได้รับการฝึกอบรมร้อยละ 63 ของกลุ่มเป้าหมายที่ผ่านการอบรมสามารถนำความรู้ไปใช้ประโยชน์ได้ การบริหารการเงิน 9,000 รายร้อยละ 40 ของกลุ่มเป้าหมายที่มีวินัยทางการเงินภาคครัวเรือน

แผนงานบูรณาการพัฒนาผู้ประกอบการ และวิสาหกิจขนาดกลางและขนาดย่อมสู่สากล

โครงการพัฒนาวิสาหกิจสู่ความเป็นมืออาชีพ

เพื่อพัฒนาวิสาหกิจชุมชนให้มีระบบบัญชี และระบบการควบคุมภายในที่ดี จัดทำบัญชีได้ ท่างบตรองได้ ท่างบการเงินได้ และสามารถใช้อข้อมูลทางการเงินและบัญชีในการบริหารจัดการ

ผลการดำเนินงานเทียบตัวชี้วัดตามเอกสารงบประมาณ



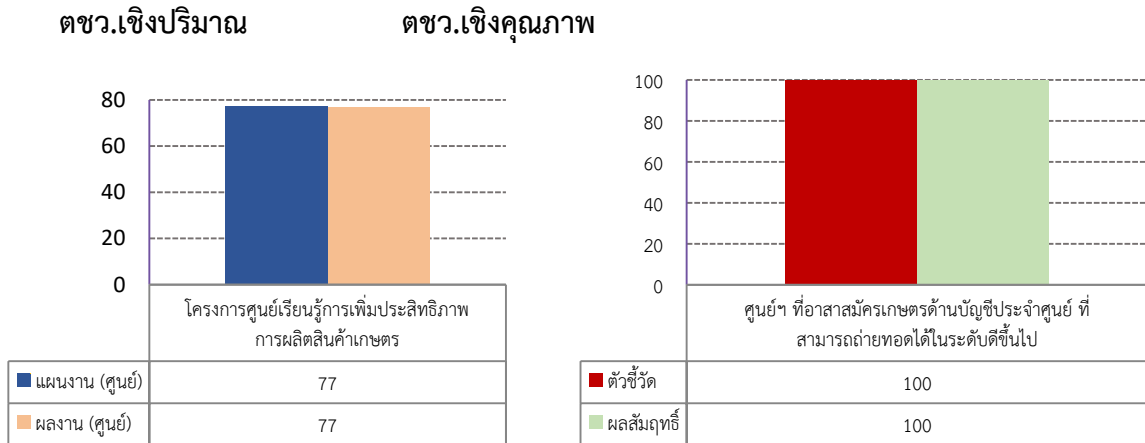
จำนวนวิสาหกิจชุมชนกลุ่มเป้าหมายได้รับการสอนแนะ ร้อยละ 70 ของวิสาหกิจชุมชนกลุ่มเป้าหมายที่มีความรู้ความเข้าใจในการจัดทำบัญชี การจัดทำบัญชี ร้อยละ 25 ของวิสาหกิจชุมชนกลุ่มเป้าหมายที่สามารถจัดทำบัญชีได้ ร้อยละ 25 ของวิสาหกิจชุมชนกลุ่มเป้าหมายที่สามารถนำความรู้ไปใช้ในการบริหารจัดการได้

๒ แผนงานบูรณาการและส่งเสริมเศรษฐกิจฐานราก

1. โครงการศูนย์เรียนรู้การเพิ่มประสิทธิภาพการผลิตสินค้าเกษตร (ศพก.)

เพื่อพัฒนาศักยภาพครอบครัวบัญชีประจำศูนย์เรียนรู้ ให้สามารถให้บริการความรู้ด้านการจัดทำบัญชีแก่เกษตรกรที่ขอรับบริการได้

ผลการดำเนินงานเทียบตัวชี้วัดตามเอกสารงบประมาณ

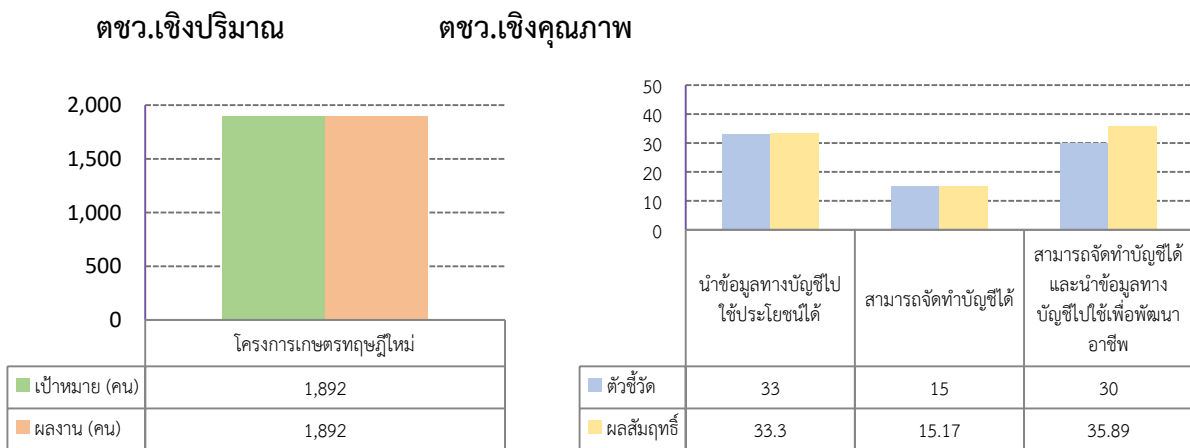


จำนวนศูนย์เรียนรู้การเพิ่มประสิทธิภาพการผลิตสินค้าเกษตรร้อยละ 100 ของศูนย์เรียนรู้ ที่มีอาสาสมัครเกษตรกรด้านบัญชีประจำศูนย์ที่มีการพัฒนาศูนย์บัญชีประจำศูนย์ ที่สามารถถ่ายทอดความรู้ด้านการจัดทำบัญชีได้ในระดับดีขึ้น

2. โครงการเกษตรทฤษฎีใหม่

เพื่อให้เกษตรกรเป้าหมาย มีความรู้ ความเข้าใจ สามารถจัดทำบัญชีต้นทุนอาชีพได้อย่างถูกต้อง เน้นการนำข้อมูลทางบัญชีมาคิดวิเคราะห์ ลดรายจ่ายในครัวเรือน และประกอบอาชีพเสริม เพิ่มรายได้ให้ตนเอง

ผลการดำเนินงานเทียบตัวชี้วัดตามเอกสารงบประมาณ



จำนวนเกษตรกรเป้าหมายที่ผ่านการฝึกอบรมการจัดทำบัญชี ร้อยละ 33 ของเกษตรกรเป้าหมายที่สามารถนำข้อมูลทางบัญชีไปใช้ประโยชน์ได้ ต้นทุนประกอบอาชีพ

ร้อยละ 15 ของเกษตรกรเป้าหมายที่สามารถจัดทำบัญชีได้

ร้อยละ 30 ของเกษตรกรเป้าหมายที่มีการจัดทำบัญชี สามารถนำข้อมูลทางบัญชีไปใช้เพื่อพัฒนาอาชีพ

งบประมาณ

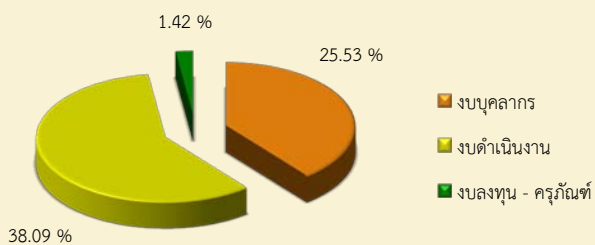
การใช้จ่ายงบประมาณประจำปี 2563 ของสำนักงานตรวจบัญชีสหกรณ์ที่ 9 และสำนักงาน
ในเขตพื้นที่ความรับผิดชอบ

หน่วย

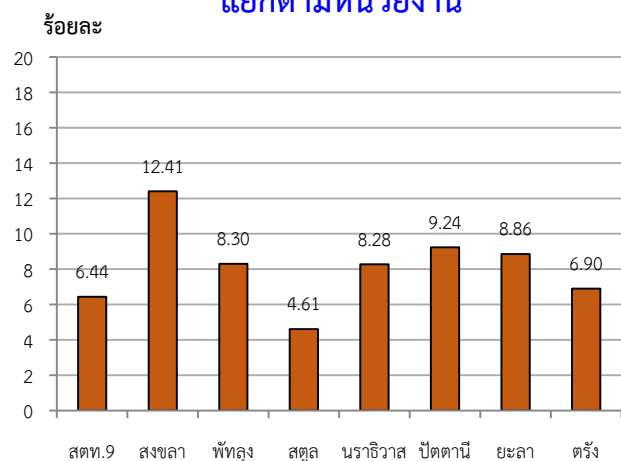
: ล้านบาท

หน่วยงาน	งบบุคลากร	งบดำเนินงาน	ลงทุน (ครุภัณฑ์)	รวม
สตท.9	1.94	4.13	0.37	6.44
สงขลา	5.91	6.38	0.12	12.41
พัทลุง	4.26	3.94	0.10	8.30
สตูล	1.97	2.55	0.09	4.61
นราธิวาส	2.47	5.70	0.11	8.28
ปัตตานี	2.80	5.89	0.56	9.24
ยะลา	3.06	5.76	0.04	8.86
ตรัง	3.13	3.74	0.03	6.90
รวมทั้งสิ้น	25.53	38.09	1.42	65.04

แยกตามประเภท



แยกตามหน่วยงาน



ข้อมูลทั่วไป ณ วันที่ 30 กันยายน 2563



สหกรณ์/กลุ่มฯ ที่ต้องตรวจสอบ (แห่ง)	
- กลุ่มพร้อมรับการตรวจสอบ	419
- กลุ่มไม่พร้อมรับการตรวจสอบ	159
- กลุ่มจัดตั้งใหม่	0
- กลุ่มอาจถูกสั่งเลิก	0
รวม	578

แสดงความเห็น ต่อ งบการเงิน (แห่ง)
433
52
0
0
485 (ร้อยละ 83.91)

ประเภท	จำนวน (แห่ง)	สมาชิก (คน)	ร้อยละ
ภาคการเกษตร	314	389,966	63.15
เกษตร	308	387,827	
ประมง	5	542	
นิคม	1	1,597	
นอกภาคเกษตร	95	213,947	34.64
ร้านค้า	6	7,269	
บริการ	52	98,860	
ออมทรัพย์	24	99,392	
เครดิตยูเนียน	13	8,426	
กลุ่มเกษตรกร	76	13,651	2.21

ชั้นคุณภาพการควบคุมภายใน (485 แห่ง)		
ระดับชั้นคุณภาพ	จำนวน (แห่ง)	ร้อยละ
ดีมาก	7	1.44
ดี	206	42.48
พอใช้	150	30.93
ต้องปรับปรุง	31	6.39
ไม่มีการควบคุมภายใน	91	18.76

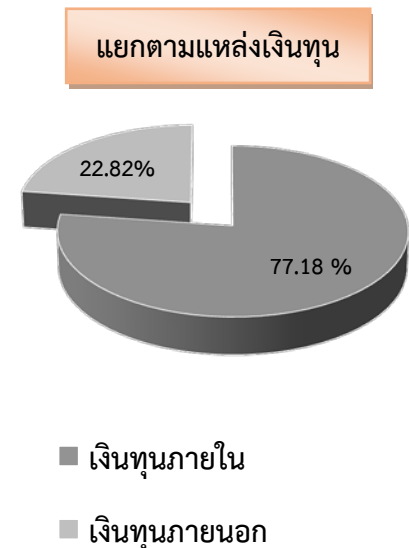
ณ วันที่ 30 กันยายน 2563 มีจำนวนสหกรณ์และกลุ่มเกษตรกรที่ต้องตรวจสอบทั้งสิ้น จำนวน 578 แห่ง (486 สก./ 92 ก.) สามารถแสดงความเห็นต่องบการเงินได้ทั้งสิ้น จำนวน 485 แห่ง (409 สก./76 ก.) สมาชิก รวมทั้งสิ้น จำนวน 617,564 คน แยกเป็นสหกรณ์ภาคการเกษตร จำนวน 314 แห่ง มีสมาชิกจำนวน 389,966 คน (ร้อยละ 63.15) สหกรณ์นอกภาคเกษตร จำนวน 95 แห่ง มีสมาชิกจำนวน 213,947 คน (ร้อยละ 34.64) และกลุ่มเกษตรกร จำนวน 76 แห่ง มีสมาชิกจำนวน 13,651 คน (ร้อยละ 2.21) สหกรณ์และกลุ่มเกษตรกร การควบคุมภายในส่วนใหญ่อยู่ในระดับดี ร้อยละ 42.47 รองลงมาในระดับพอใช้ ร้อยละ 30.93 ไม่มีการควบคุมภายใน ร้อยละ 18.76 ต้องปรับปรุง ร้อยละ 6.39 และระดับดีมาก ร้อยละ 1.44



ภาวะเศรษฐกิจทางการเงินสหกรณ์และกลุ่มเกษตรกรในพื้นที่ สตท.9 ปีงบประมาณ 2563

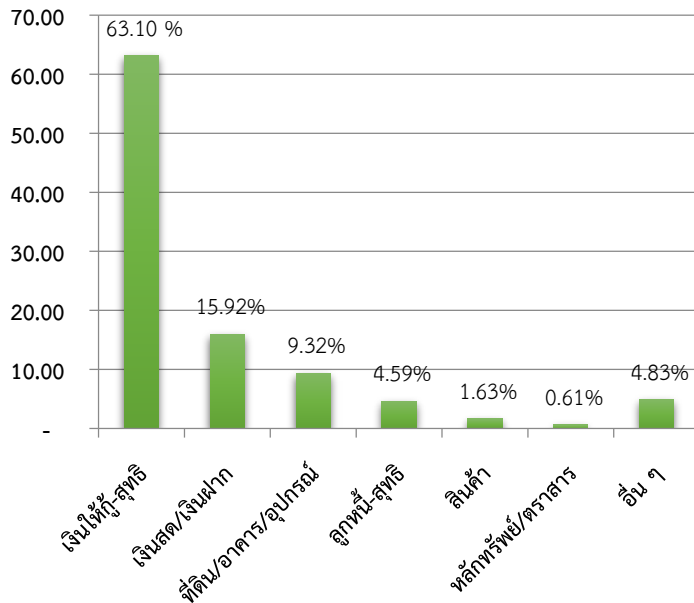
ความเพียงพอของเงินทุนต่อความเสี่ยง (Capital Strength)

ทุนดำเนินงาน 34,492.31 ล้านบาท			
รายการ	สหกรณ์	กลุ่มฯ	รวม
- สินทรัพย์	33,586.36	905.95	34,492.31
- หนี้สิน	22,108.95	770.77	22,879.72
- ทุน	11,477.41	135.18	11,612.59
แหล่งเงินทุน			
- ทุนภายใน (%)	76.45	0.73	77.18
- ทุนภายนอก (%)	20.92	1.90	22.82
ลงทุนในลูกหนี้ (ลบ.)	23,042.60	305.80	23,348.40
ลงทุนในเงินฝาก (ลบ.)	5,177.56	162.32	5,339.88
ลงทุนในหลักทรัพย์ (ลบ.)	209.95	0.19	210.14
ลูกหนี้ NPL (ลบ.)	573.26	0.00	573.26
ทุนสำรอง (ลบ.)	1,786.53	63.04	1,849.56



ผลการวิเคราะห์ข้อมูลพบว่าสหกรณ์/กลุ่มเกษตรกรในพื้นที่ สตท.9 มีทุนดำเนินงาน 34,492.31 ล้านบาท ส่วนใหญ่เป็นแหล่งเงินทุนภายใน 26,619.81 ล้านบาท (ร้อยละ 77.18) ประกอบด้วย ทุนของสหกรณ์/กลุ่มเกษตรกร 11,612.59 ล้านบาท เงินรับฝาก 15,007.22 ล้านบาท และแหล่งเงินทุนภายนอก (ร้อยละ 22.82) ประกอบด้วย เงินกู้ยืมและอื่น ๆ 7,872.50 ล้านบาท การ**ใช้เงินทุน**ส่วนใหญ่ลงทุนไปกับลูกหนี้มากที่สุด จำนวน 23,348.40 ล้านบาท หรือร้อยละ 67.69 ของทุนดำเนินงานทั้งสิ้น หากพิจารณาถึงความเข้มแข็งและเพียงพอของเงินทุนต่อความเสี่ยง มีสัดส่วนหนี้สินต่อทุน 1.97 เท่า เจ้าหนี้ยังมีความเสี่ยง เนื่องจากทุนของสหกรณ์/กลุ่มเกษตรกร ไม่สามารถคุ้มครองหนี้สินทั้งสิ้นได้ ในหนี้สินดังกล่าว เป็นเงินรับฝาก ร้อยละ 72.72 ของหนี้สินทั้งสิ้น นอกจากนี้มีทุนสำรองต่อสินทรัพย์ทั้งสิ้น 0.05 เท่า และมีอัตราผลตอบแทนต่อส่วนของทุน ร้อยละ 3.37

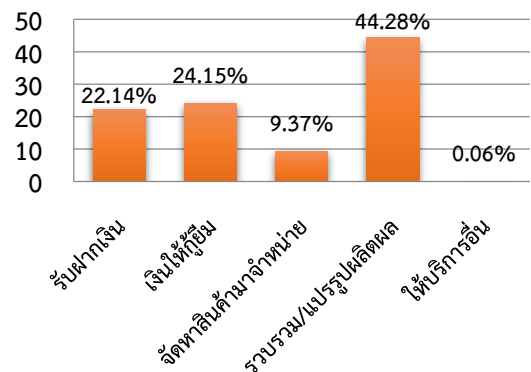
คุณภาพสินทรัพย์ (Asset Quality)



สินทรัพย์ของสหกรณ์/กลุ่มเกษตรกร จำนวน 34,492.31 ล้านบาท นำไปลงทุนในรูปแบบของลูกหนี้เงินกู้-สุทธิ 21,763.48 ล้านบาท (ร้อยละ 63.10) รองลงมาลงทุนใน เงินสด/เงินฝ 5,491.80 ล้านบาท (ร้อยละ 15.92) ที่ดิน/อาคาร/อุปกรณ์ 2,140.3 ล้านบาท (ร้อยละ 9.32) ลูกหนี้อื่นๆ 1,584.92 ล้านบาท (ร้อยละ 4.59) สินค้า 562.29 ล้านบาท (ร้อยละ 1.63) เงินลงทุนในหลักทรัพย์/ตราสาร 210.14 ล้านบาท (ร้อยละ 0.61) และอื่นๆ 1,665.65 ล้านบาท (ร้อยละ 4.83) ทั้งนี้ หนี้ที่ไม่ก่อให้เกิดรายได้ (NPL) 573.26 ล้านบาท หรือคิดเป็นร้อยละ 2.6 ของจำนวนลูกหนี้เงินกู้ทั้งสิ้น

ความสามารถในการบริหารจัดการ (Management Ability)

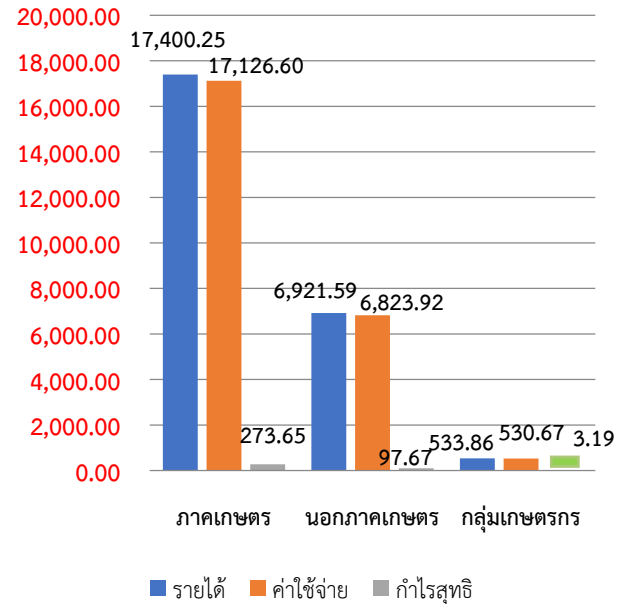
ปริมาณธุรกิจ = 40,438.34 ล้านบาท/ปี			
รายการ	สหกรณ์	กลุ่มฯ	ร้อยละ
มูลค่าทั้งสิ้น (ลบ.)	39,776.81	661.53	
- รับฝากเงิน	8,852.73	100.86	22.14
- เงินให้กู้ยืม	9,632.60	134.22	24.15
- จัดสินค้มาจำหน่าย	3,750.58	37.76	9.37
- รวบรวม/แปรรูปผลิตผล	17,519.27	387.79	44.28
- ให้บริการอื่น	21.63	0.90	0.06



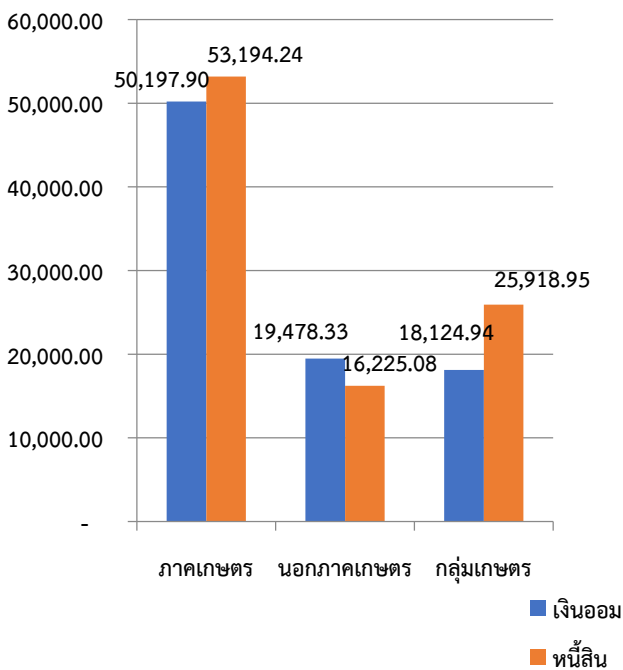
ลักษณะธุรกิจของสหกรณ์/กลุ่มเกษตรกร ดำเนินธุรกิจ 5 ด้าน มีมูลค่ารวม 40,438.34 ล้านบาท ต่อปี หรือ 3,369.86 ล้านบาทต่อเดือน ประกอบด้วยธุรกิจรวบรวม/แปรรูปผลิตผลมากที่สุด 17,519.27 ล้านบาท (ร้อยละ 44.28) เงินให้กู้ยืม 9,632.60 ล้านบาท (ร้อยละ 24.15) รับฝากเงิน 8,852.73 ล้านบาท (ร้อยละ 22.14) จัดหาสินค้ามาจำหน่าย 3,750.58 ล้านบาท (ร้อยละ 9.37) และให้บริการอื่น 21.63 ล้านบาท (ร้อยละ 0.06)

ความสามารถในการทำกำไร (Earning Sufficiency)

ผลการดำเนินงาน (กำไรสุทธิ = 374.51 ล้านบาท)			
รายการ	สหกรณ์	กลุ่มฯ	รวม
- รายได้รวม	24,321.84	533.86	24,855.70
- ค่าใช้จ่ายรวม	23,950.52	530.67	24,481.19
- กำไรสุทธิ	371.32	3.19	374.51
รายการ	(บาท : คน)		
รายได้รวมเฉลี่ย	40,247.97		
ค่าใช้จ่ายรวมเฉลี่ย	39,641.54		
กำไรสุทธิเฉลี่ย	606.43		
เงินออมเฉลี่ย	38,845.51		
หนี้สินเฉลี่ย	39,783.85		

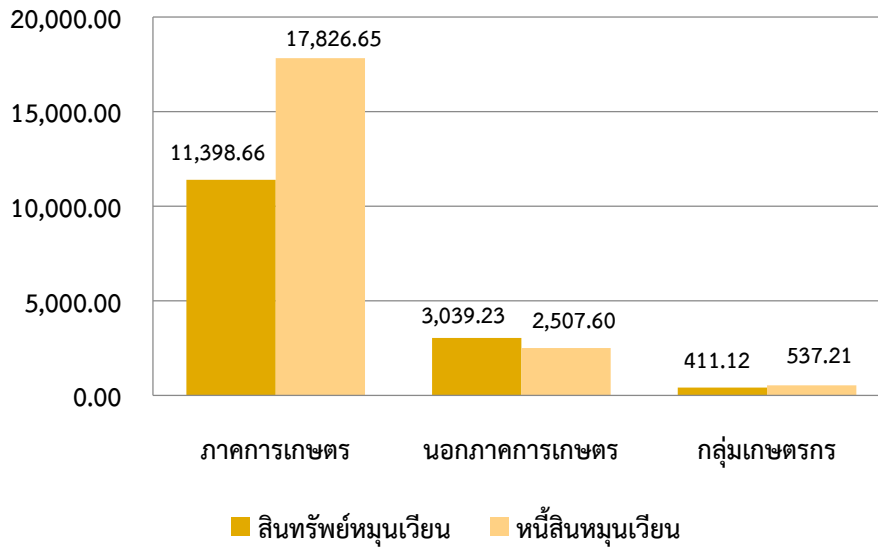


เปรียบเทียบเงินออม – หนี้สินต่อคน



โดยภาพรวม สหกรณ์/กลุ่มเกษตรกรมีความสามารถในการทำกำไร แต่เป็นสัดส่วนที่น้อยเมื่อเทียบกับรายได้รวมทั้งสิ้น นั่นคือสามารถทำกำไรได้เพียง ร้อยละ 1.51 เท่านั้น และหากพิจารณา เปรียบเทียบสัดส่วนปริมาณเงินออมกับหนี้สินของ สมาชิกแล้ว ปรากฏว่าสมาชิกมีเงินออมเฉลี่ย 38,845.51 บาท/คน ในขณะที่มีหนี้สินเฉลี่ยต่อคนสูงกว่าเงินออมเฉลี่ย ซึ่งเป็นตัวบ่งชี้ได้ว่าสมาชิกไม่มีกำลังเพียงพอที่จะชำระหนี้ได้ ต้องระมัดระวังในเรื่องของค่าใช้จ่ายให้เหมาะสม เนื่องจากมีอัตราค่าใช้จ่ายรวมต่อรายได้รวมค่อนข้างสูงถึงร้อยละ 98.49

สภาพคล่องทางการเงิน (Liquidity)



สภาพคล่องทางการเงินของสหกรณ์/กลุ่มเกษตรกรในพื้นที่ สตท.9 ในภาพรวมมีสภาพคล่องทางการเงินค่อนข้างต่ำ คือมีสัดส่วนของสินทรัพย์หมุนเวียนต่อหนี้สินหมุนเวียน 0.71 เท่า จะเห็นว่าสหกรณ์/กลุ่มเกษตรกรมีสินทรัพย์หมุนเวียนไม่เพียงพอที่จะชำระหนี้ระยะสั้น และสินทรัพย์หมุนเวียนส่วนใหญ่เป็นลูกหนี้ ดังนั้นสภาพคล่องทางการเงินจึงขึ้นอยู่กับประสิทธิภาพในการบริหารลูกหนี้เป็นสำคัญ

ความเสี่ยง (Sensitivity)

ผลกระทบจากราคายางพาราตกต่ำและเกิดอุทกภัย มีผลให้รายได้ของเกษตรกรซึ่งเป็นสมาชิกของสหกรณ์ ภาคการเกษตรลดน้อยลง กระทบต่อความสามารถในการชำระหนี้ รวมทั้งสหกรณ์ที่ดำเนินธุรกิจในการรวบรวม/แปรรูปยางพารา ได้รับผลกระทบโดยตรง และปัญหาความไม่สงบในพื้นที่จังหวัดชายแดนภาคใต้ ส่งผลต่อการดำเนินธุรกิจของสถาบันเกษตรกรในพื้นที่ดังกล่าว







✧ จัดโครงการสวัสดิการฝึกอาชีพ :
หลักสูตร "การแต่งหน้า"
(วันที่ ๒ ตุลาคม ๒๕๖๒)



✧ ร่วมพิธีบำเพ็ญกุศลและน้อมรำลึก
ในพระมหากรุณาธิคุณ เนื่องในวันคล้ายวัน
สวรรคตพระบาทสมเด็จพระบรมชนกาธิเบศร
มหาภูมิพลอดุลยเดชมหาราช บรมนาถบพิตร
(วันที่ ๑๓ ตุลาคม ๒๕๖๒)





✧พัฒนาความรู้ด้านงานสอบบัญชี
ให้แก่บุคลากรในสังกัด
(วันที่ ๑๘ ตุลาคม ๒๕๖๒)



✧ร่วมพิธีบำเพ็ญกุศลและพิธี
น้อมรำลึก เนื่องในวันคล้ายวัน
สวรรคตพระบาทสมเด็จพระ
จุลจอมเกล้าเจ้าอยู่หัว
(วันที่ ๒๓ ตุลาคม ๒๕๖๒)



✧ ร่วมกิจกรรมจิตอาสาพัฒนา
เพื่อสำนักและระลึกถึงพระมหา
กรุณาธิคุณของพระมหากษัตริย์ไทย
วันที่ ๒๓ ตุลาคม ๒๕๖๒



✧ ร่วมพิธีวางพานพุ่มดอกไม้สด แต่พระบาทสมเด็จพระบรม
ชนกาธิเบศร มหาภูมิพลอดุลยเดชมหาราช บรมนาถบพิตร
เนื่องใน "วันพระบิดาแห่งฝนหลวง" ประจำปี ๒๕๖๒
เมื่อวันที่ ๑๔ พฤศจิกายน ๒๕๖๒





✧จัดอบรมเชิงปฏิบัติการ
 หลักสูตร การใช้โปรแกรม ACL
 ช่วยในการตรวจสอบบัญชี
 เมื่อวันที่ ๒๑ - ๒๒ พฤศจิกายน ๒๕๖๒



✧ร่วมกิจกรรมเนื่องในวันพ่อ
 แห่งชาติ ๕ ธันวาคม ๒๕๖๒
 วันที่ ๕ ธันวาคม ๒๕๖๒



✧พัฒนาความรู้ด้านเทคโนโลยีสารสนเทศ
เกี่ยวกับการใช้โปรแกรม
Microsoft Office PowerPoint 2007
ให้แก่บุคลากรในสังกัด
เมื่อวันที่ ๒๘ มกราคม ๒๕๖๓



✧จัดอบรมหลักสูตร : การจัดทำบัญชีและหลักสูตร :
การจัดทำงบการเงินตามโครงการพัฒนามาตรฐานการ
บัญชีแก่สหกรณ์และกลุ่มเกษตรกรและโครงการพัฒนา
ศักยภาพสหกรณ์ตั้งใหม่ RM๑๔ และ RM๑๕
ระหว่างวันที่ ๑๒-๑๓ กุมภาพันธ์ ๒๕๖๓



✧ จัดกิจกรรมส่งเสริมบุคลากรเข้าร่วมอบรม
ส่งเสริมคุณธรรมจริยธรรม
เข้าวัดปฏิบัติธรรม วันธรรมสวนะ (วันพระ)
วันที่ ๑๖ กุมภาพันธ์ ๒๕๖๓



✧ จัดโครงการอบรมเชิงปฏิบัติการ "หลักสูตรการ
อบรมพัฒนาอาสาสมัครเกษตรด้านบัญชี
ปีงบประมาณ ๒๕๖๓" ภายใต้โครงการศูนย์เรียนรู้
การเพิ่มประสิทธิภาพการผลิตสินค้าเกษตร (ศพก.)
วันที่ ๑๘ กุมภาพันธ์ ๒๕๖๓





✦ ฝ่าฝ้า รับเสด็จ สมเด็จพระกนิษฐาธิราชเจ้า
 กรมสมเด็จพระเทพรัตนราชสุดาฯ สยามบรมราชกุมารี
 เสด็จพระราชดำเนินตรวจเยี่ยมโรงเรียนตำรวจ
 ตระเวนชายแดนยุงทองรัฐประชาสรรค์
 เมื่อวันที่ ๑๘ กุมภาพันธ์ ๒๕๖๓



✦ ร่วมกิจกรรมงานวันสหกรณ์แห่งชาติ
 จังหวัดสงขลา ประจำปี ๒๕๖๓ เพื่อน้อมรำลึกถึง
 พระกรุณาธิคุณของพระราชวรวงศ์เธอกรมหมื่นพิทยาลงกรณ์
 "พระบิดาแห่งการสหกรณ์ไทย"
 วันที่ ๒๖ กุมภาพันธ์ ๒๕๖๓





จัดกิจกรรมวันสงกรานต์
สืบสานประเพณีไทยประจำปี ๒๕๖๓
ต้าน COVID - ๑๙
วันที่ ๑๔ เมษายน ๒๕๖๓



กิจกรรมเฉลิมพระเกียรติพระบาทสมเด็จพระเจ้าอยู่หัวเนื่องในโอกาสวันเฉลิมพระชนมพรรษา
๒๘ กรกฎาคม ๒๕๖๓



กิจกรรมเฉลิมพระเกียรติ วันที่ ๑๒ สิงหาคม ๒๕๖๓
เนื่องในวันเฉลิมพระชนมพรรษา
สมเด็จพระนางเจ้าสิริกิติ์ พระบรมราชินีนาถ
พระบรมราชชนนีพันปีหลวง
วันที่ ๑๒ สิงหาคม ๒๕๖๓





จัดการประชุมสัมมนาเชิงปฏิบัติการสำหรับบุคลากร
 ในพื้นที่สำนักงานตรวจบัญชีสหกรณ์ที่ ๙
 เรื่อง แนวทางการปฏิบัติงานโครงการพระราชดำริ
 และเสริมสร้างทักษะการสอบบัญชีที่มีประสิทธิภาพ
 ระหว่างวันที่ ๒ - ๓ กันยายน ๒๕๖๓



อบรมเชิงปฏิบัติการ หลักสูตร การบริหารจัดการเครือข่าย
 คอมพิวเตอร์ภายในสำนักงานตรวจบัญชีสหกรณ์
 รุ่นที่ ๓ ครั้งที่ ๒
 วันที่ ๘ กันยายน ๒๕๖๓





จัดโครงการประชุมสัมมนา ประจำปี ๒๕๖๓
เรื่อง "บัญชีชี้ทางรวย ช่วยเกษตรกรไทย"
ระหว่างวันที่ ๒๗ - ๒๙ กันยายน ๒๕๖๓



จัดประชุมคณะกรรมการประจำปี ๒๕๖๓
ชมรมอาสาสมัครเกษตรด้านบัญชี
(ครูบัญชีอาสา) ระดับภาค
เมื่อวันที่ ๒๘ กันยายน ๒๕๖๓



ภาพติดตามการประเมินผลการปฏิบัติงาน
โครงการต่างๆ ของ สตส. ในพื้นที่ สตท.9





ภาพกิจกรรมอื่นๆ

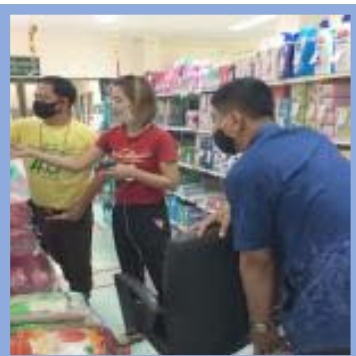
ฉีดพ่นน้ำยาฆ่าเชื้อไวรัสโคโรนา ๒๐๑๙



กิจกรรมออกกำลังกายสร้างเสริมภูมิคุ้มกัน



ลงพื้นที่ตรวจนับสินค้าให้แก่สหกรณ์





สำนักงานตรวจบัญชีสหกรณ์ที่ 9
139/26 ถนนกาญจนาภิเษก ตำบลเขาopusข้าง
อำเภอเมือง จังหวัดสงขลา 90000
โทรศัพท์ 0-7431- 4705 โทรสาร 0-7432-3658