



รายงานประจำปี 2559



สำนักงานตรวจบัญชีสหกรณ์ที่ 9
กรมตรวจบัญชีสหกรณ์

คำนำ

สำนักงานตรวจบัญชีสหกรณ์ที่ 9 เป็นหน่วยงานราชการสังกัดกรมตรวจบัญชีสหกรณ์ กระทรวงเกษตรและสหกรณ์ ได้จัดทำรายงานประจำปี 2559 โดยมีวัตถุประสงค์เพื่อเผยแพร่รายงานในหน้าที่ความรับผิดชอบ อัตราค่าจ้าง งบประมาณ ผลการปฏิบัติงานและภาวะเศรษฐกิจทางการเงินของสถาบันเกษตรกรและสหกรณ์ในพื้นที่รับผิดชอบสำนักงานตรวจบัญชีสหกรณ์ที่ 9 อันได้แก่ จังหวัดสงขลา พัทลุง สตูล นราธิวาส ปัตตานี ยะลา และตรัง ตลอดจนภารกิจที่สำคัญในรอบปีที่ผ่านมา โดยมุ่งเน้นสรุปข้อมูลที่สำคัญ เพื่อให้ภาครัฐ องค์กร หน่วยงาน และบุคคลทั่วไปที่สนใจในกิจกรรมของสหกรณ์และกลุ่มเกษตรกรได้รับทราบ และนำไปใช้เป็นข้อมูลเบื้องต้น

สำนักงานตรวจบัญชีสหกรณ์ที่ 9 หวังเป็นอย่างยิ่งว่า รายงานประจำปีจะอำนวยประโยชน์แก่หน่วยงานที่เกี่ยวข้องและผู้ที่เกี่ยวข้องตามสมควร

สำนักงานตรวจบัญชีสหกรณ์ที่ 9

เมษายน 2560



สารบัญ

	หน้า
คำนิยาม	1
วิสัยทัศน์ พันธกิจ ยุทธศาสตร์	2
แผนยุทธศาสตร์ในปี่งบประมาณ 2559	3 - 4
ผังโครงสร้างกรมตรวจบัญชีสหกรณ์	5
ความเป็นมาของสำนักงานตรวจบัญชีสหกรณ์ที่ 9	6
รายชื่อบุคลากรสำนักงานตรวจบัญชีสหกรณ์ที่ 9	7 - 9
หน้าที่และความรับผิดชอบ	10 - 11
อัตรากำลัง	12
ปริมาณงานในความรับผิดชอบ	13 - 14
ผลการปฏิบัติงานประจำปีงบประมาณ 2559	15 - 28
งบประมาณ	29
ภาพรวมภาวะเศรษฐกิจทางการเงินของสถาบันเกษตรกรและสหกรณ์	30 - 35
ภาคผนวก	
- ภาพกิจกรรม	36 - 41





ค่านิยม

มีจิตมุ่งบริการ (Service Mind)

งานสัมฤทธิ์ผลและมีคุณภาพ
(Quality and Result Orientation)

ยึดมั่นในสิ่งที่ถูกต้อง (Moral Courage)



วิสัยทัศน์

“พัฒนาระบบบริหารจัดการด้านการเงินการบัญชีของสหกรณ์และสถาบันเกษตรกรให้ เข้มแข็ง
โปร่งใส ก้าวไกลด้วยไอที นำบัญชีสู่เกษตรกร”

พันธกิจ

- ✍ ตรวจสอบบัญชีสหกรณ์และกลุ่มเกษตรกร
- ✍ พัฒนาระบบบัญชีและการสอบบัญชีให้เป็นไปตามมาตรฐานและสอดคล้องกับการดำเนินธุรกิจของสหกรณ์และกลุ่มเกษตรกร
- ✍ พัฒนาระบบการกำกับดูแลผู้สอบบัญชีและสหกรณ์ที่สอบบัญชีโดยผู้สอบบัญชีภาคเอกชน
- ✍ พัฒนาระบบการตรวจสอบกิจการและสมรรถนะของผู้ตรวจสอบกิจการ
- ✍ ให้คำปรึกษาแนะนำและพัฒนาประสิทธิภาพการบริหารจัดการด้านการเงินการบัญชี แก่คณะกรรมการและฝ่ายจัดการของสหกรณ์และกลุ่มเกษตรกร
- ✍ พัฒนาเทคโนโลยีสารสนเทศและรายงานภาวะเศรษฐกิจทางการเงินของสหกรณ์และกลุ่มเกษตรกร
- ✍ เสริมสร้างความรู้และส่งเสริมการจัดทำบัญชีแก่สมาชิกสหกรณ์ กลุ่มเกษตรกร กลุ่มอาชีพ วิสาหกิจชุมชน กลุ่มเป้าหมายตามโครงการพระราชดำริ เกษตรกรและประชาชนกลุ่มเป้าหมาย

ยุทธศาสตร์

- ✍ พัฒนาประสิทธิภาพการตรวจสอบบัญชีสหกรณ์และกลุ่มเกษตรกร
- ✍ ส่งเสริมและพัฒนาการบริหารจัดการด้านการเงินการบัญชี และการตรวจสอบกิจการของสหกรณ์และกลุ่มเกษตรกร
- ✍ พัฒนาเทคโนโลยีสารสนเทศและการบริหารจัดการองค์กร
- ✍ เสริมสร้างองค์ความรู้ และขีดความสามารถในการจัดทำบัญชีแก่ วิสาหกิจชุมชน เกษตรกร เยาวชนและประชาชนกลุ่มเป้าหมาย



แผนยุทธศาสตร์ปีงบประมาณ 2559

1. พัฒนาประสิทธิภาพการตรวจสอบบัญชีสหกรณ์และกลุ่มเกษตรกร

- พัฒนามาตรฐานการบัญชีของสหกรณ์และกลุ่มเกษตรกร
- พัฒนามาตรฐานการสอบบัญชีและระบบควบคุมคุณภาพงานสอบบัญชีสหกรณ์และกลุ่มเกษตรกร
- พัฒนาระบบการกำกับดูแลการสอบบัญชีสหกรณ์โดยผู้สอบบัญชีภาคเอกชน
- สนับสนุนการใช้เทคโนโลยีสารสนเทศในการปฏิบัติงานสอบบัญชีสหกรณ์
 - สนับสนุนให้ผู้สอบบัญชีใช้โปรแกรมสอบบัญชีในการปฏิบัติงาน
 - สนับสนุนให้มีการใช้ระบบกระดาษทำการอิเล็กทรอนิกส์ (Electronic Working Paper : EWP)
- กำกับดูแลสหกรณ์และกลุ่มเกษตรกรที่เข้าข่ายเลิกตามกฎหมายและที่ชำระบัญชี
- เพิ่มประสิทธิภาพในการปฏิบัติงานตรวจสอบบัญชี และสร้างความเชื่อมั่นแก่สมาชิก ในการทำธุรกรรม และธุรกิจกับสหกรณ์และกลุ่มเกษตรกร
- ประสานความร่วมมือและเตรียมความพร้อมเพื่อการสอบบัญชีสหกรณ์และกลุ่มเกษตรกร
- จัดตั้งหน่วยตรวจสอบพิเศษระดับภาค

2. ส่งเสริมและพัฒนากิจการด้านการเงินการบัญชีและการตรวจสอบกิจการของสหกรณ์และกลุ่มเกษตรกร

- ส่งเสริมและพัฒนาระบบการตรวจสอบกิจการของสหกรณ์และกลุ่มเกษตรกร
- เสริมสร้างความเข้มแข็งด้านการจัดทำบัญชีและงบการเงินแก่สหกรณ์และกลุ่มเกษตรกร
- พัฒนาสถาบันเกษตรกรรองรับการเข้าสู่ประชาคมอาเซียน
- ส่งเสริมให้สหกรณ์และกลุ่มเกษตรกรมีระบบการบริหารจัดการด้านการเงินการบัญชีที่เป็นมาตรฐาน
- ส่งเสริมและผลักดันให้สหกรณ์และกลุ่มเกษตรกรใช้ระบบเทคโนโลยีสารสนเทศด้านการเงินการบัญชีในการบริหารจัดการ
- บูรณาการประสานความร่วมมือกับหน่วยงานหรือบุคคลที่เกี่ยวข้อง ทั้งภาครัฐ องค์กรท้องถิ่นและภาคเอกชน



3. พัฒนาเทคโนโลยีสารสนเทศและการบริหารจัดการองค์กร

- ส่งเสริมการพัฒนาเทคโนโลยีสารสนเทศ
- ปรับปรุงโครงสร้างและระบบการบริหารจัดการองค์กร
- ส่งเสริมการบริหารและพัฒนาศักยภาพทรัพยากรบุคคล
- ส่งเสริมและสนับสนุนการวิจัยและพัฒนา (Research and Development)
- พัฒนาและเตรียมความพร้อมรองรับการเข้าสู่ประชาคมอาเซียน

4. เสริมสร้างองค์ความรู้ และขีดความสามารถในการจัดทำบัญชีแก่ วิชาชีพชุมชน เกษตรกร เยาวชน และประชาชนกลุ่มเป้าหมาย

- พัฒนาและเสริมสร้างภูมิปัญญาทางบัญชีสู่บัญชีต้นทุนอาชีพแก่เกษตรกร เยาวชน และประชาชนกลุ่มเป้าหมาย
- บูรณาการจัดคลินิกเกษตรเคลื่อนที่ร่วมกับหน่วยงานอื่นในจังหวัด
- พัฒนาและเสริมสร้างความรู้ด้านบัญชีแก่กลุ่มอาชีพ เยาวชนและเกษตรกรตามโครงการพระราชดำริ
- พัฒนามาตรฐานการบัญชีและเสริมสร้างความรู้ด้านการเงินการบัญชีแก่วิชาชีพชุมชน
- สนับสนุนการจัดทำบัญชีแก่เกษตรกรตามยุทธศาสตร์สินค้าเกษตร

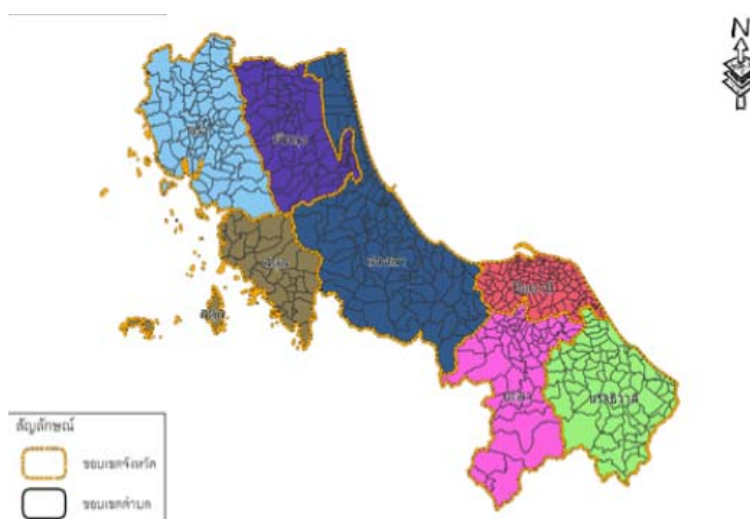


ผังโครงสร้างกรมตรวจบัญชีสหกรณ์



ความเป็นมาของสำนักงานตรวจบัญชีสหกรณ์ที่ 9

- ปี พ.ศ.2527** ได้รับการจัดตั้งเป็น เขตตรวจบัญชีที่ 12 มีสำนักงานตั้งอยู่ที่จังหวัดสงขลา ทำหน้าที่ควบคุมดูแลการปฏิบัติงานของสำนักงานตรวจบัญชีสหกรณ์
- ปี พ.ศ.2530** เปลี่ยนชื่อเป็นศูนย์ตรวจบัญชีสหกรณ์ที่ 6
- ปี พ.ศ.2538** เปลี่ยนชื่อเป็นสำนักงานตรวจบัญชีสหกรณ์ภูมิภาคที่ 6
- ปี พ.ศ.2543** มีการปรับปรุงโครงสร้างการแบ่งส่วนราชการใหม่ของสำนักงานตรวจบัญชีสหกรณ์ภูมิภาคที่ 1 – 12 ให้สอดคล้องกับการปรับบทบาท ภารกิจ ของกรมตรวจบัญชีสหกรณ์ โดยเน้นการปฏิบัติงานแบบเบ็ดเสร็จ ณ จุดเดียวกัน ตั้งแต่วันที่ 1 เมษายน 2543 เป็นต้นไปและเปลี่ยนชื่อเป็น สำนักงานตรวจบัญชีสหกรณ์ภูมิภาคที่ 1 – 12 มีพื้นที่ในความรับผิดชอบ 7 จังหวัด คือ สงขลา พัทลุง สตูล นราธิวาส ปัตตานี ยะลา และตรัง
- ปี พ.ศ.2545** มีการปรับเปลี่ยนโครงสร้างบทบาท ภารกิจ ให้สอดคล้องกับการแบ่งส่วนราชการ ตามพระราชบัญญัติปรับปรุงกระทรวง ทบวง กรม พ.ศ.2545 ได้กำหนดให้มีการแบ่งส่วนราชการตามภารกิจหลักจากสำนักงานตรวจบัญชีสหกรณ์ภูมิภาคที่ 1 – 12 เป็นสำนักงานตรวจบัญชีสหกรณ์ที่ 1 – 9 และได้เปลี่ยนชื่อเป็น สำนักงานตรวจบัญชีสหกรณ์ที่ 9



รายชื่อบุคลากรสำนักงานตรวจบัญชีสหกรณ์ที่ 9



นางสาววิภา เจริญศิริสุนทร
ผู้อำนวยการ
สำนักงานตรวจบัญชีสหกรณ์ที่ 9



นางสาวเรืองทอง มนูญผล
รักษาการ
นักวิชาการตรวจสอบบัญชีเชี่ยวชาญ

กลุ่มกำกับมาตรฐานการบัญชี



ตำแหน่งว่าง



นางเบญจกรณ์ ทองแดง
นักวิชาการตรวจสอบบัญชีชำนาญการ



นางศิรินาฏ พูลภิญโญ
นักวิชาการตรวจสอบบัญชีชำนาญการ



นางสาวอมรรรัตน์ ชาติประสิทธิ์
นักวิชาการตรวจสอบบัญชีชำนาญการ



นางวราพร จันทร์แก้ว
นักวิชาการตรวจสอบบัญชีชำนาญการ



นางสาวสุพรรณษา คงแก้ว
นักวิชาการตรวจสอบบัญชี



นางสาวศุทธิณี เสง่รอด
นักวิชาการตรวจสอบบัญชี



กลุ่มพัฒนาการเรียนรู้



นางจรัพร ศิริรุ่งษ์
นักวิชาการตรวจสอบบัญชีชำนาญการพิเศษ



นางสาวนัตยา ทองจันทร์
นักวิชาการตรวจสอบบัญชีชำนาญการ



นางสาวอังศุธร อองอาจ
นักวิชาการตรวจสอบบัญชีชำนาญการ

กลุ่มเทคโนโลยีสารสนเทศ



นางอัมพร สติสุวรรณะ
นักวิชาการตรวจสอบบัญชีชำนาญการ



นางสาวอารีย์วรรณ ภมรพล
นักวิชาการตรวจสอบบัญชีชำนาญการ



นางสาวศศิภานต์ เกตอำไพ
เจ้าหน้าที่ระบบงานคอมพิวเตอร์



นางสาวณิชดาภา เคียรสุกรี
เจ้าหน้าที่ระบบงานคอมพิวเตอร์



นายชัชพิสิฐ ประถม
เจ้าหน้าที่ระบบงานคอมพิวเตอร์



นายจักรพันธ์ สุขเพ็ง
เจ้าหน้าที่ระบบงานคอมพิวเตอร์



กลุ่มแผนงานและติดตามประเมินผล



นางกนกดา วัชชะวิฑฐ
นักวิชาการตรวจสอบบัญชีชำนาญการ



นางสาวอุไรวรรณ หนุมแก้ว
นักวิชาการตรวจสอบบัญชีชำนาญการ



นางสาวดาวผ่องเพ็ญ หลีสินท์
นักวิชาการตรวจสอบบัญชีปฏิบัติการ



นางสาวณัฐวรรณ ละอองแก้ว
พนักงานบันทึกข้อมูล

ฝ่ายบริหารทั่วไป



นางสาวสิริกานต์ นาคพันธ์
นักจัดการงานทั่วไป



นางสาววิภารัตน์ บำรุงนรกิจ
พนักงานธุรการ



นางสาวนิสากร อุ่นแดง
พนักงานบันทึกข้อมูล



นางรัตติรัตน์ สายชนะจรัสพร
พนักงานเก็บเอกสาร



นายนคร สำเภาสงฆ์
พนักงานขับรถยนต์



นายทวีป คงประดิษฐ์
พนักงานขับรถยนต์



นายปรีชา ศิลปศาสตร์
พนักงานขับรถยนต์



นายเจระชิน ยี่ยมเจริญ
พนักงานขับรถยนต์



นายโชติ ผดสวัสดิ์
ยาม



นายสมเกียรติ สบรณน้อย
ยาม



▶▶▶▶ หน้าที่และความรับผิดชอบ ▶▶▶▶

กลุ่มกำกับมาตรฐานการบัญชี

- ☸ ศึกษา วิเคราะห์ลักษณะธุรกิจของสหกรณ์และกลุ่มเกษตรกร กลุ่มวิสาหกิจชุมชน กลุ่มธุรกิจรายสินค้าจากกลุ่มอาชีพต่างๆ กลุ่มเป้าหมายตามโครงการพระราชดำริ ตลอดจนเกษตรกร รายบุคคลในพื้นที่รับผิดชอบ เพื่อนำรูปแบบบัญชีที่กรมกำหนดไปประยุกต์ใช้ให้เหมาะสมกับธุรกิจ
- ☸ จัดทำคำสั่งแต่งตั้งผู้สอบบัญชีสหกรณ์และกลุ่มเกษตรกร และควบคุมคุณภาพงานสอบบัญชี โดยการประเมินผลการปฏิบัติงานของผู้สอบบัญชีตามมาตรฐานการสอบบัญชี โดย
 - สอบทานความถูกต้องสัมพันธ์กันระหว่างผลการประเมินประสิทธิภาพการควบคุมภายใน/ความเสี่ยง การกำหนดแนวการสอบบัญชี งบการเงินและการเปิดเผยข้อมูล รวมทั้งรายงานการสอบบัญชี
 - ทดสอบกระดาษทำการของผู้สอบบัญชี
 - จัดทำหนังสือแจ้งข้อสังเกตและคำแนะนำในการปฏิบัติงานสอบบัญชีถึงผู้สอบบัญชี
- ☸ นิเทศระบบงานตามกระบวนการตรวจสอบบัญชีสหกรณ์และกลุ่มเกษตรกรแก่สำนักงานตรวจบัญชีสหกรณ์ในพื้นที่ความรับผิดชอบ และผู้สอบบัญชี
- ☸ พิจารณาข้อบกพร่องในการปฏิบัติงานของผู้สอบบัญชีสหกรณ์เสนอคณะกรรมการจรรยาบรรณผู้สอบบัญชีสหกรณ์
- ☸ แจ้งข้อบกพร่องทางการเงินการบัญชี และสั่งการให้สหกรณ์และกลุ่มเกษตรกรแก้ไขข้อบกพร่อง
- ☸ เป็นศูนย์ประสานงานการสอบบัญชี โดยผู้สอบบัญชีภาคเอกชนและสหกรณ์เป้าหมายของสำนักงานตรวจบัญชีสหกรณ์ในพื้นที่ความรับผิดชอบ
- ☸ สรุปผลการวิเคราะห์สถานะทางการเงินรายสหกรณ์ (CAMELS Analysis) ในภาพรวมของสำนักงานตรวจบัญชีสหกรณ์ที่ 9

กลุ่มพัฒนาการเรียนรู้

- ☸ สัมมนา นิเทศและเสริมสร้างความพร้อมของสหกรณ์และกลุ่มเกษตรกรเพื่อรองรับการตรวจสอบบัญชีสหกรณ์ประจำปี
- ☸ ถ่ายทอดความรู้ด้านการบัญชีและการสอบบัญชีแก่สหกรณ์และกลุ่มเกษตรกรรวมทั้งบุคลากรของกรม
- ☸ ถ่ายทอดความรู้ด้านการเงินการบัญชีแก่บุคลากรของสถาบันเกษตรกร กลุ่มอาชีพ วิสาหกิจชุมชน กลุ่มเป้าหมายในโครงการพระราชดำริรวมทั้งเกษตรกรทั่วไป
- ☸ เป็นศูนย์ประสานงานโครงการเสริมสร้างภูมิปัญญาทางบัญชีแก่เกษตรกรในเขตพื้นที่ความรับผิดชอบ รวมทั้งบุคลากรเครือข่าย



กลุ่มเทคโนโลยีสารสนเทศ

- ☼ ถ่ายทอดเทคโนโลยีด้านโปรแกรมระบบบัญชีแก่สหกรณ์และกลุ่มเกษตรกร
- ☼ ถ่ายทอดโปรแกรมระบบการตรวจสอบบัญชีแก่ผู้สอบบัญชี
- ☼ ถ่ายทอดระบบสารสนเทศสำนักงาน (Back Office) และระบบเครือข่ายแก่บุคลากร
- ☼ ติดตาม ดูแล และให้คำแนะนำ ปรีกษา ปัญหาเกี่ยวกับด้านเทคโนโลยีสารสนเทศ

กลุ่มแผนงานและติดตามประเมินผล

- ☼ ประเมินผล แผน/ผล ตัวชี้วัดและผลการปฏิบัติงานตามที่กรมกำหนด รวมทั้งการลดความเสี่ยง และควบคุมภายในที่ดี โดย
 - > จัดทำแผนปฏิบัติราชการประจำปี แผนยุทธศาสตร์โดยบูรณาการร่วมกับสำนักงานตรวจบัญชีสหกรณ์จังหวัดและกลุ่มจังหวัดในความรับผิดชอบ
 - > ติดตามและประเมินผล แผน/ผล ตัวชี้วัดตามงบประมาณ การปฏิบัติงานมุ่งผลสัมฤทธิ์ (RBM) และคำรับรองการปฏิบัติงาน งานโครงการ การควบคุมภายใน และกิจกรรมต่างๆ ตามที่กรมกำหนด
 - > ติดตามและประเมินผลการปฏิบัติงาน ด้าน กลุ่มวิสาหกิจชุมชน กลุ่มอาชีพต่างๆ กลุ่มเป้าหมายตามโครงการพระราชดำริ รวมทั้งโครงการพิเศษ
 - > ติดตามและประเมินผลการปฏิบัติงานของสำนักงานในพื้นที่ความรับผิดชอบในงานที่มีการบูรณาการร่วมกับจังหวัด
 - > รายงาน แผน-ผลการปฏิบัติงานในภาพรวมของสำนักงานตรวจบัญชีสหกรณ์ที่ 9 เพื่อให้สามารถแก้ไขปัญหาอุปสรรคในการปฏิบัติงานได้ทันเวลา



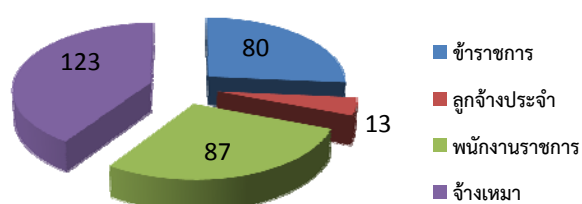
อัตรากำลัง

สำนักงานตรวจบัญชีสหกรณ์ที่ 9 มีอัตรากำลังข้าราชการ จำนวน 80 อัตรา และ ลูกจ้างประจำ 13 อัตรา พนักงานราชการและจ้างเหมา จำนวน 210 อัตรา แยกตามหน่วยงานดังนี้

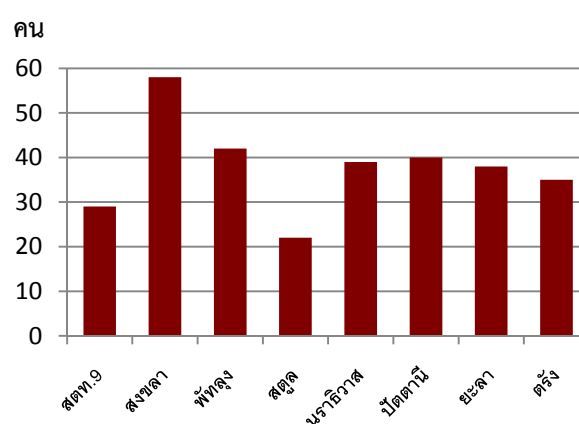
หน่วย : คน

หน่วยงาน	ข้าราชการ	ลูกจ้างประจำ	พนักงาน ราชการ	จ้างเหมา	รวม
สตท.9	14	2	6	7	29
สงขลา	18	3	19	18	58
พัทลุง	13	-	16	13	42
สตูล	6	1	7	8	22
นราธิวาส	6	2	9	22	39
ปัตตานี	7	2	9	22	40
ยะลา	6	2	10	20	38
ตรัง	10	1	11	13	35
รวม	80	13	87	123	303

แยกตามประเภท



แยกตามหน่วยงาน

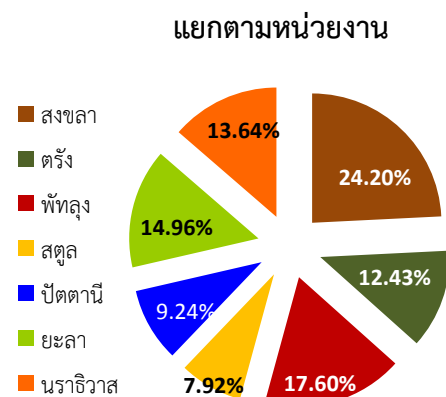
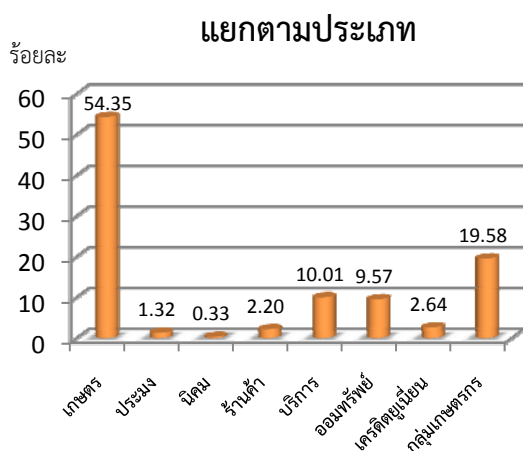


ปริมาณงานที่รับผิดชอบ

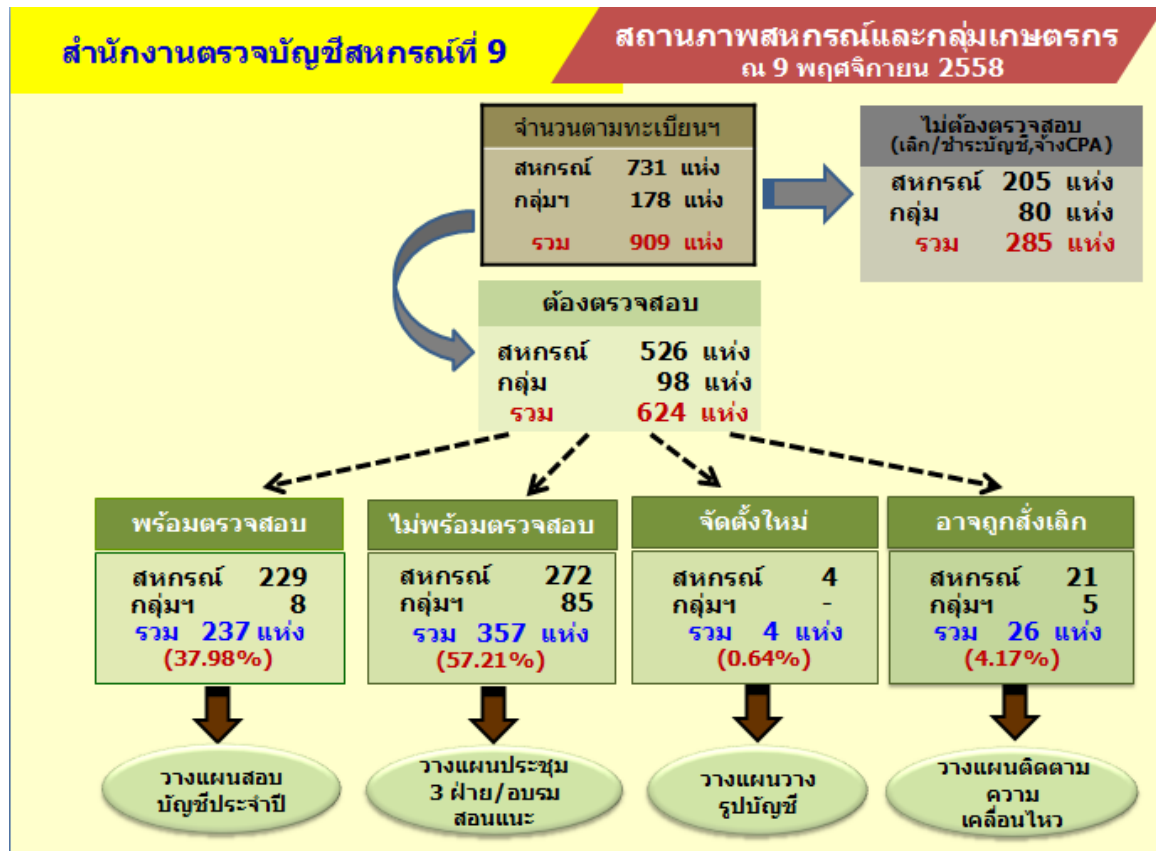
สำนักงานตรวจบัญชีสหกรณ์ที่ 9 มีสหกรณ์และกลุ่มเกษตรกรในความรับผิดชอบทั้งสิ้น 909 แห่ง แยกเป็นสหกรณ์ 731 แห่ง (สหกรณ์ภาคเกษตร 509 แห่ง สหกรณ์นอกภาคเกษตร 222 แห่ง) และกลุ่มเกษตรกร 178 แห่ง แยกตามพื้นที่และประเภทได้ดังนี้

จำนวนกลุ่มเกษตรกร/สหกรณ์ภาคการเกษตรและสหกรณ์นอกภาคการเกษตร แยกตามสำนักงานตรวจบัญชีสหกรณ์ ณ วันที่ 9 พฤศจิกายน 2558

ที่	สศท.	สหกรณ์ภาคการเกษตร				สหกรณ์นอกภาคการเกษตร					กลุ่มเกษตรกร	รวมทั้งสิ้น
		เกษตร	ประมง	นิคม	รวม	ร้านค้า	บริการ	ออมทรัพย์	เครดิตยูเนียน	รวม		
	สำนักงานตรวจบัญชีสหกรณ์ที่ 9	494	12	3	509	20	91	87	24	222	178	909
1	สงขลา	115	3	0	118	7	21	29	15	72	30	220
2	ตรัง	79	1	0	80	0	9	11	1	21	12	113
3	พัทลุง	92	1	1	94	2	3	5	6	16	50	160
4	สตูล	35	3	0	38	1	12	6	0	19	15	72
5	ปัตตานี	35	4	0	39	2	17	11	0	30	15	84
6	ยะลา	77	0	0	77	5	13	13	1	32	27	136
7	นราธิวาส	61	0	2	63	3	16	12	1	32	29	124



ณ วันที่ 9 พฤศจิกายน 2558 จำนวนสหกรณ์ในความรับผิดชอบทั้งสิ้น จำนวน 909 แห่ง (สหกรณ์ 731 แห่ง และกลุ่มเกษตรกร 178 แห่ง) นั้น จำแนกเป็นสหกรณ์และกลุ่มเกษตรกรที่ต้องตรวจสอบดังนี้



ผลการปฏิบัติงาน ประจำปี 2559

1. สหกรณ์และกลุ่มเกษตรกรได้รับการตรวจสอบบัญชี

กิจกรรม	หน่วย วัด	สหกรณ์			กลุ่มเกษตรกร			หมายเหตุ
		แผน	ผล	ร้อยละ	แผน	ผล	ร้อยละ	
1. สอบบัญชีประจำปี	แห่ง	230	228	99.13	8	8	100	กลุ่มพร้อมรับ การตรวจสอบ
2. ประชุม 3 ฝ่าย	แห่ง	65	65	100	38	38	100	กลุ่มไม่พร้อมรับ การตรวจสอบ
3. สอนแนะนำการจัดทำบัญชี/งบการเงิน	แห่ง	195	194	99.49	44	44	100	
4. ติดตามการดำเนินการของสหกรณ์	แห่ง	12	12	100	3	3	100	
4. วางรูปบัญชี	แห่ง	17	17	100	2	2	100	กลุ่มจัดตั้งใหม่
5. ติดตามความเคลื่อนไหว	แห่ง	21	21	100	5	5	100	กลุ่มอาจถูกสั่ง เลิก
รวมทั้งสิ้น	แห่ง	540	537	99.44	100	100	100	

**** หมายเหตุ**

1. สหกรณ์โอนกลับภาครัฐระหว่างปี 1 แห่ง ได้แก่ สหกรณ์ออมทรัพย์สาธารณสุขปัตตานี จำกัด
2. จัดทะเบียนจัดตั้งสหกรณ์และกลุ่มเกษตรกรระหว่างปี จำนวน 15 แห่ง
3. กลุ่มพร้อมรับการตรวจสอบ ไม่สามารถแสดงความเห็นต่องบการเงินจำนวน 2 แห่ง ได้แก่
 - สหกรณ์การเกษตรศรีสาคร จำกัด (นราธิวาส)
(เนื่องจากสหกรณ์ทำงบการเงินและรายละเอียดประกอบงบการเงินไม่ถูกต้อง)
 - สหกรณ์การเกษตรเพื่อการตลาดลูกค้า ธกส. จำกัด (ปัตตานี)
(เนื่องจากสหกรณ์ไม่จัดส่งงบการเงิน)
4. กลุ่มไม่พร้อมรับการตรวจสอบ ไม่สามารถดำเนินการสอนแนะนำการจัดทำบัญชี/งบการเงินจำนวน 1 แห่ง
ได้แก่ สหกรณ์กองทุนสวนยางอ่าวขนมโค จำกัด (สงขลา) เนื่องจากสหกรณ์หยุดดำเนินธุรกิจ



การแสดงความเห็นต่องบการเงิน

ประเภท	จำนวนทั้งสิ้น	จำนวนที่สามารถแสดงความเห็นต่องบการเงิน	ร้อยละ
กลุ่มพร้อมรับการตรวจสอบ	238 แห่ง	236 แห่ง	99.16
กลุ่มไม่พร้อมรับการตรวจสอบ	357 แห่ง	280 แห่ง	78.43
- ไม่มีผู้จัดทำบัญชี	103 แห่ง	76 แห่ง	73.79
- ทำบัญชีไม่ได้/งบการเงินไม่ได้	239 แห่ง	197 แห่ง	82.43
- หยุดดำเนินธุรกิจ (ไม่มีแผนฟื้นฟู)	15 แห่ง	7 แห่ง	46.67
กลุ่มจัดตั้งใหม่	19 แห่ง	16 แห่ง	84.21
กลุ่มอาจถูกสั่งเลิก	26 แห่ง	3 แห่ง	11.54
รวมทั้งสิ้น	640 แห่ง	535 แห่ง	83.59

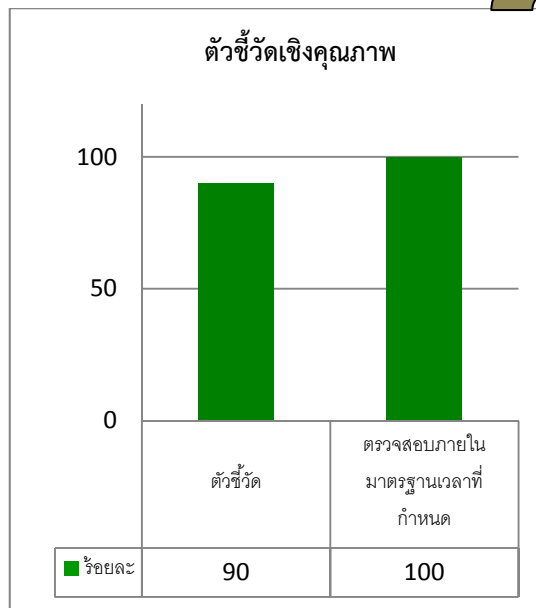
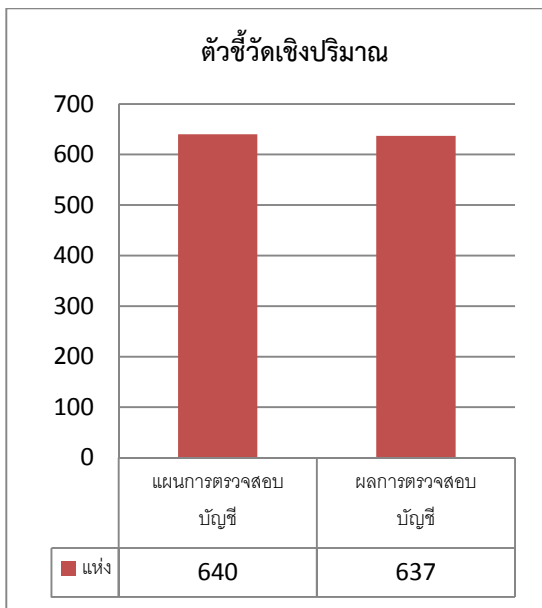
ผลการสอนแนะกลุ่มไม่พร้อมรับการตรวจสอบ

จำแนกกลุ่ม	จำนวน	สอนแนะ	ทำบัญชีและงบการเงินได้ (เทียบสอนแนะ)		สอบบัญชีได้ (เทียบทั้งสิ้น)	
			จำนวน	ร้อยละ	จำนวน	ร้อยละ
- กลุ่มไม่มีผู้จัดทำบัญชี	103 แห่ง	50 แห่ง	1 แห่ง	2.00	76 แห่ง	73.78
- กลุ่มทำบัญชี/งบการเงินไม่ได้	239 แห่ง	237 แห่ง	24 แห่ง	10.13	197 แห่ง	82.43
- กลุ่มหยุดดำเนินธุรกิจ (ไม่มีแผนฟื้นฟู)	15 แห่ง	-	-	-	7 แห่ง	46.67
รวม	357 แห่ง	287 แห่ง	25 แห่ง	8.71	280 แห่ง	78.43

หมายเหตุ : กลุ่มจัดทำบัญชีไม่ได้ เลิกระหว่างปี 1 แห่ง (ปัตตานี) / หยุดดำเนินธุรกิจ 1 แห่ง (สงขลา)



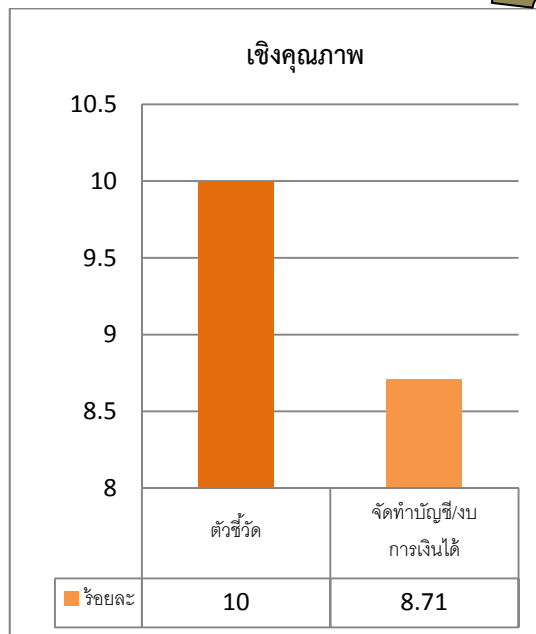
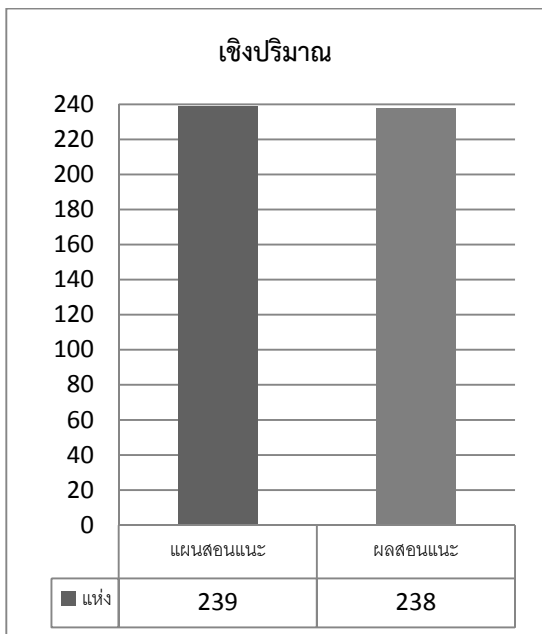
กิจกรรมตรวจสอบบัญชีประจำปีสหกรณ์และกลุ่มเกษตรกร



ร้อยละ 90 ของสหกรณ์และกลุ่มเกษตรกรได้รับการตรวจสอบบัญชีภายในมาตรฐานเวลาที่กำหนด

สหกรณ์และกลุ่มเกษตรกรได้รับการตรวจสอบบัญชี

การเสริมสร้างความพร้อมรับการตรวจสอบบัญชี (สอนแนะนำการจัดทำบัญชี/งบการเงิน)



ร้อยละ 10 ของสหกรณ์และกลุ่มเกษตรกรเป้าหมายสามารถจัดทำบัญชีและงบการเงินได้

สหกรณ์และกลุ่มเกษตรกรเป้าหมายได้รับการสอนแนะนำการจัดทำบัญชี และงบการเงิน

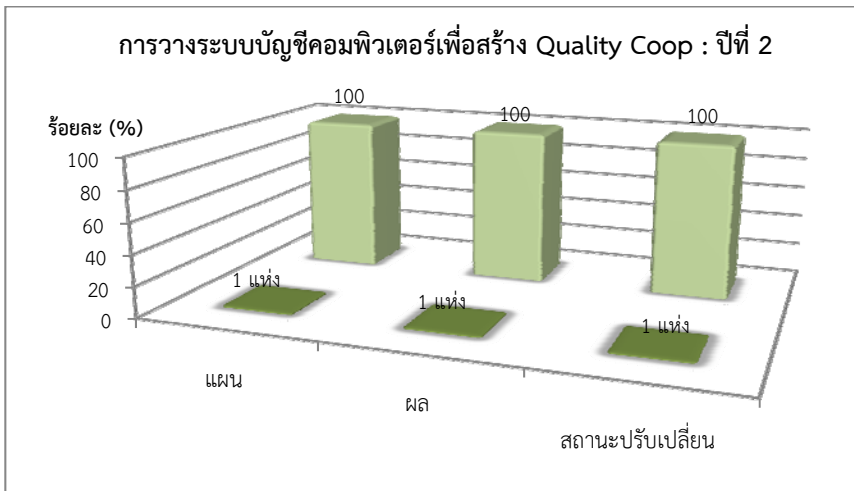


งานควบคุมคุณภาพงานสอบบัญชี

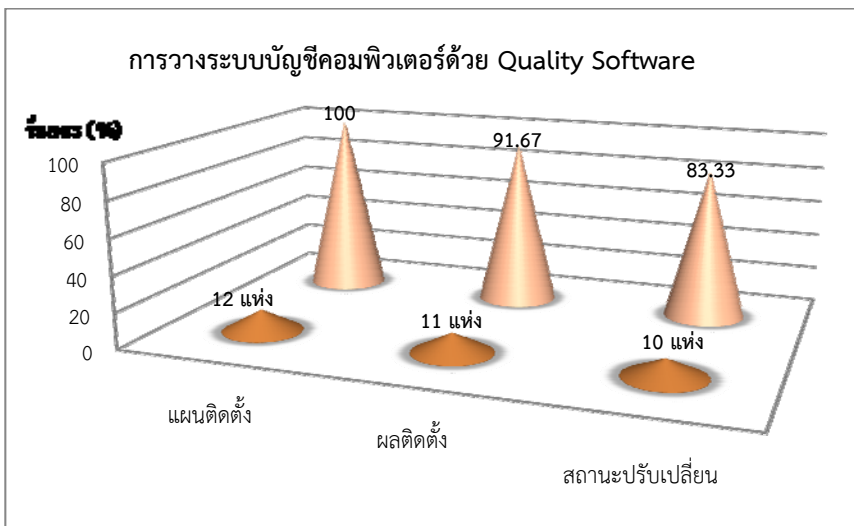
กิจกรรม	หน่วย วัด	แผน	ผล	ร้อยละ
1. ประเมินมาตรฐานสำนักงาน	แห่ง	7	7	100
2. ประเมินคุณภาพการปฏิบัติงานของผู้สอบบัญชี	ราย	109	109	100
- ภาครัฐ	ราย	95	95	100
- ภาคเอกชน	ราย	14	14	100



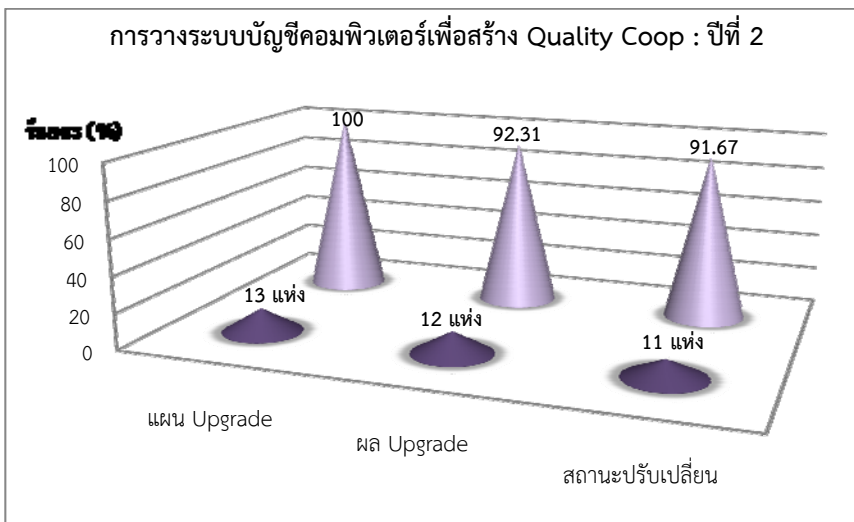
2. งานคอมพิวเตอร์



ตัวชี้วัดเชิงคุณภาพ : ร้อยละ 90 ของสหกรณ์เป้าหมายมีสถานะ “ปรับเปลี่ยน” อย่างน้อย 1 ระบบ



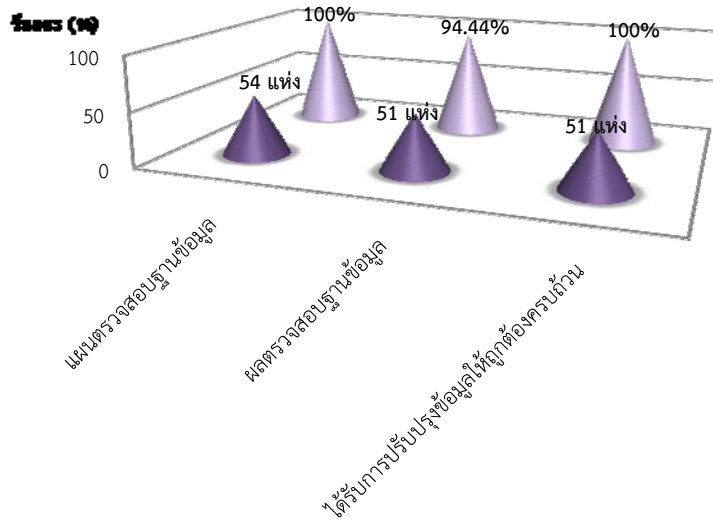
ตัวชี้วัดเชิงคุณภาพ : ร้อยละ 50 สหกรณ์เป้าหมายได้รับการติดตั้งโปรแกรมระบบบัญชีแล้วเสร็จ มีสถานะ “ปรับเปลี่ยนระบบ” อย่างน้อย 1 ระบบ



ตัวชี้วัดเชิงคุณภาพ : ร้อยละ 90 ของสหกรณ์ที่ Upgrade โปรแกรม Inventory Version 2.2 มีสถานะ “ปรับเปลี่ยนระบบ”



การสร้าง Quality Data ในระบบเงินให้กู้ของสหกรณ์โดยกระบวนการ Cleansing

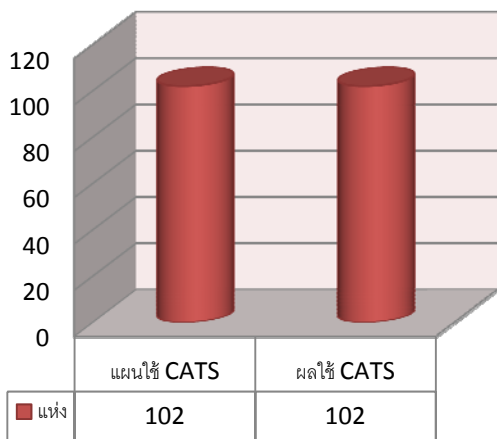


ตัวชี้วัดเชิงปริมาณ : ร้อยละ 70 ของสหกรณ์เป้าหมาย ได้รับการตรวจสอบฐานข้อมูล (ก่อนการปรับปรุง) โดยใช้ โปรแกรมระบบตรวจสอบ ฐานข้อมูลเงินให้กู้

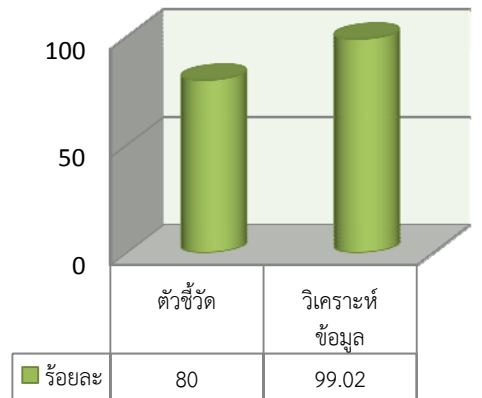
ตัวชี้วัดเชิงคุณภาพ : ร้อยละ 40 ของสหกรณ์ที่ได้รับการ ตรวจสอบฐานข้อมูลได้รับการ ปรับปรุงข้อมูลให้ถูกต้องและ ครบถ้วน

3. การใช้คอมพิวเตอร์ช่วยสอบบัญชี (CATS)

ตัวชี้วัดเชิงปริมาณ



ตัวชี้วัดเชิงคุณภาพ

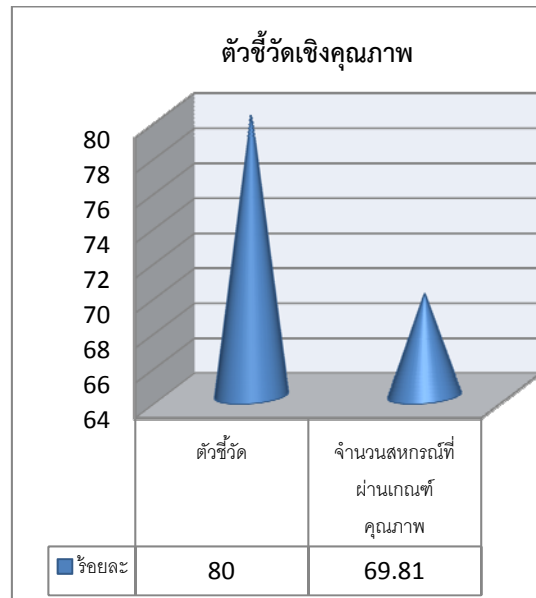
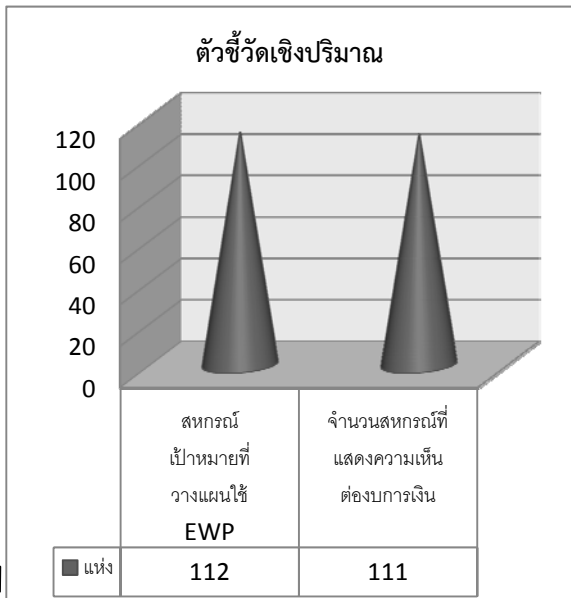


มีการวิเคราะห์ ข้อมูลสหกรณ์ด้วย CATS ก่อนเข้า ตรวจสอบที่ สหกรณ์ ร้อยละ 80 ของสหกรณ์ เป้าหมาย

มีการกำหนดแนวการสอบบัญชีสำหรับการใช้ CATS ร้อยละ 80 ของสหกรณ์เป้าหมาย



4. การเพิ่มประสิทธิภาพการควบคุมคุณภาพงานสอบบัญชีสหกรณ์ด้วยระบบกระดาษทำการอิเล็กทรอนิกส์ : EWP



ผู้สอบบัญชีที่ปิด
 เพิ่มการสอบบัญชี
 สามารถจัดทำ
 กระดาษทำการ
 อิเล็กทรอนิกส์ผ่าน
 เกณฑ์คุณภาพได้
 ร้อยละ 80

ผู้สอบบัญชีสามารถปิดเพิ่มการตรวจสอบในระบบ
 กระดาษทำการอิเล็กทรอนิกส์ได้สำเร็จร้อยละ 80
 ของสหกรณ์ที่แสดงความเห็นต่องบการเงินแล้ว



5. การพัฒนาความรู้ด้านการบริหารจัดการทางการเงินการบัญชีแก่สหกรณ์ กลุ่มเกษตรกร และวิสาหกิจชุมชน

โครงการ/กิจกรรม	หน่วย วัด	ตัวชี้วัดเชิงปริมาณ			ตัวชี้วัดเชิงคุณภาพ	
		แผนงาน	ผลงาน	ร้อยละ		
☞ โครงการเสริมสร้างความเข้มแข็งและเป็นอิสระให้กับระบบสหกรณ์ (อบรมผู้ตรวจสอบกิจการ)	แห่ง	90	90	100	ร้อยละ 98.89	ร้อยละ 70 ของสหกรณ์ที่มีบุคลากรผ่านการฝึกอบรมสามารถนำเสนอรายงานผลการตรวจสอบกิจการต่อที่ประชุมคณะกรรมการดำเนินการได้
☞ โครงการพัฒนาศักยภาพการใช้ข้อมูลทางบัญชีในการบริหารจัดการพืชเศรษฐกิจของสหกรณ์และกลุ่มเกษตรกรที่ทำธุรกิจรวบรวมและแปรรูป	แห่ง	67	67	100	ร้อยละ 100	ร้อยละ 70 ของสหกรณ์และกลุ่มเกษตรกรที่มีบุคลากรผ่านการฝึกอบรมสามารถนำข้อมูลการควบคุมภายในและการบริหารความเสี่ยงไปใช้ในการบริหารจัดการได้
☞ โครงการพัฒนาประสิทธิภาพการบริหารจัดการด้านการเงินและการบัญชีของสหกรณ์และกลุ่มเกษตรกร	แห่ง	40	40	100	ร้อยละ 17.50	ร้อยละ 30 ของสหกรณ์และกลุ่มเกษตรกรที่มีการบริหารจัดการด้านการเงินการบัญชีที่ดี (วัดจากการเลื่อนระดับชั้นคุณภาพการควบคุมภายใน 1 ระดับ)
☞ โครงการพัฒนาสหกรณ์ที่มอบหมายให้ผู้สอบบัญชีภาคเอกชน	แห่ง	35	35	100	ร้อยละ 100	ร้อยละ 70 ของสหกรณ์ที่มีบุคลากรได้รับการพัฒนาความรู้สามารถนำความรู้ไปใช้ประโยชน์ได้
☞ โครงการพัฒนาวิสาหกิจชุมชน	แห่ง	31	31	100	ร้อยละ 74.19	ร้อยละ 30 วิสาหกิจชุมชนที่มีการจัดทำบัญชีและงบทดลองได้



6. การส่งเสริมและพัฒนาศักยภาพเกษตรกร

โครงการ/กิจกรรม	หน่วยวัด	ตัวชี้วัดเชิงปริมาณ			ตัวชี้วัดเชิงคุณภาพ	
		แผนงาน	แผนงาน	แผนงาน		
☞ โครงการพัฒนาภูมิปัญญาทางบัญชีสู่บัญชีต้นทุนอาชีพ	คน	12,520	12,528	100.06	ร้อยละ 12.01	ร้อยละ 12 ของเกษตรกรที่ผ่านการอบรมสอนแนะสามารถจัดทำบัญชีต้นทุนอาชีพได้
☞ โครงการพัฒนาเกษตรกรปราดเปรื่อง (Smart Farmer)	คน	1,130	1,230	108.85	ร้อยละ 56.59	ร้อยละ 10 ของเกษตรกรที่ผ่านการอบรม สามารถจัดทำบัญชีต้นทุนอาชีพและใช้ข้อมูลทางบัญชีในการประกอบอาชีพได้
☞ โครงการสร้างความยั่งยืนในการทำบัญชีต้นทุนอาชีพ	คน	1,500	1,504	100.27	ร้อยละ 42.09	ร้อยละ 40 ของจำนวนเกษตรกรเป้าหมาย (ใหม่) สามารถจัดทำบัญชีต้นทุนประกอบอาชีพและทำเป็นประจำสม่ำเสมอ
					ร้อยละ 67.61	ร้อยละ 70 ของจำนวนเกษตรกรกลุ่มเป้าหมาย ปี 2558 ที่ได้รับการติดตาม มีการจัดทำบัญชีต้นทุนอาชีพเป็นประจำสม่ำเสมอ
☞ โครงการแนะนำการจัดทำบัญชีแก่เกษตรกรที่ปลูกปาล์มน้ำมันและยางพารา	คน	500	500	100	ร้อยละ 50	ร้อยละ 50 ของเกษตรกรที่ผ่านการอบรม สามารถจัดทำบัญชีได้
☞ โครงการคลินิกเกษตรเคลื่อนที่	ครั้ง	28	28	100	-	-



โครงการ/กิจกรรม	หน่วยวัด	แผนงาน	ผลงาน	ร้อยละ	ตัวชี้วัดเชิงคุณภาพ	
☞ โครงการพัฒนาเด็กและเยาวชนในถิ่นทุรกันดารตามพระราชดำริ สมเด็จพระเทพรัตนราชสุดาฯ สยามบรมราชกุมารี	คน	244	249	102.05	ร้อยละ 97.19	ร้อยละ 20 ของกลุ่มเป้าหมายที่ผ่านการฝึกอบรมสามารถจัดทำบัญชีได้ (กิจกรรมสหกรณ์นักเรียนและ กิจกรรมผลิตทางการเกษตร)
	คน	480	480	100	ร้อยละ 39.58	ร้อยละ 20 ของนักเรียนที่ได้รับการสอนแนะนำบัญชีต้นกล้า สามารถจัดทำบัญชีได้
	คน	70	70	100	ร้อยละ 81.43	ร้อยละ 10 ของผู้ปกครองที่ได้รับการสอนแนะนำบัญชีรับ-จ่าย/ ต้นทุนอาชีพ สามารถจัดทำบัญชีได้
☞ โครงการพัฒนาพื้นที่ลุ่มน้ำปากพนังอันเนื่องมาจากพระราชดำริ	คน	144	144	100	ร้อยละ 76.39	ร้อยละ 20 ของกลุ่มเป้าหมายตามโครงการพระราชดำริที่ผ่านการฝึกอบรมสามารถจัดทำบัญชีได้
☞ โครงการศูนย์ศึกษาการพัฒนาอันเนื่องมาจากพระราชดำริ	คน	150	150	100	ร้อยละ 20	ร้อยละ 20 ของกลุ่มเป้าหมายตามโครงการพระราชดำริที่ผ่านการฝึกอบรมสามารถจัดทำบัญชีได้
☞ โครงการส่งเสริมการเรียนรู้ด้านบัญชีในพื้นที่ศูนย์เรียนรู้เศรษฐกิจพอเพียงชุมชน	คน	64	64	100	ร้อยละ 54.69	ร้อยละ 20 ของกลุ่มเป้าหมายตามโครงการพระราชดำริที่ผ่านการฝึกอบรมสามารถจัดทำบัญชีได้



โครงการ/กิจกรรม	หน่วยวัด	แผนงาน	ผลงาน	ร้อยละ	ตัวชี้วัดเชิงคุณภาพ	
๔ โครงการพัฒนากลุ่มอาชีพประชาชนในถิ่นทุรกันดาร ตามพระราชดำริสมเด็จพระเทพรัตนราชสุดาฯ สยามบรมราชกุมารี	คน	20	20	100	ร้อยละ 50	ร้อยละ 20 ของกลุ่มเป้าหมายตามโครงการพระราชดำริที่ผ่านการฝึกอบรมสามารถจัดทำบัญชีได้



7. ด้านการเสริมสร้างความเข้มแข็งแก่สหกรณ์และกลุ่มเกษตรกรในจังหวัดชายแดนภาคใต้

โครงการเสริมสร้างความเข้มแข็งแก่สหกรณ์และกลุ่มเกษตรกรในจังหวัดชายแดนภาคใต้ ดำเนินการในส่วนของ 3 จังหวัด (นราธิวาส ปัตตานี ยะลา) และ 4 อำเภอในจังหวัดสงขลา (จะนะ นาทวี เทพา สะบ้าย้อย) ผลการดำเนินงานดังนี้



➤ เป้าหมายและผลการพัฒนาบุคลากรของสหกรณ์และกลุ่มเกษตรกร

ประเภท	เป้าหมาย		ผล	
	แห่ง	ราย	แห่ง	ราย
กลุ่มเสริมสร้างความเข้มแข็งด้านการบัญชี				
1. กลุ่มไม่มีพนักงานบัญชี	63	282	63	282
2. กลุ่มจัดทำบัญชีไม่ได้	23	92	23	92
3. กลุ่มจัดทำบัญชีได้	62	248	62	248
4. กลุ่มใช้ IT แต่ดำเนินงานไม่เป็นปัจจุบัน	18	72	18	72
กลุ่มพัฒนาศักยภาพการบริหารจัดการด้านการเงินการบัญชี				
5. กลุ่มจัดทำบัญชีและงบการเงินได้	11	55	11	55
6. กลุ่มใช้ IT และดำเนินงานเป็นปัจจุบัน	39	195	39	195
รวม	216	944	216	944



สำนักงานตรวจบัญชีสหกรณ์ที่ 9 ได้ดำเนินการติดตามประเมินผลสัมฤทธิ์โครงการ ซึ่งแยกผลการประเมินเป็น 2 ส่วนได้แก่ การประเมินผลสัมฤทธิ์โครงการ (การเลื่อนระดับ) ของกลุ่มเสริมสร้างความเข้มแข็งด้านการบัญชี และการประเมินผลการนำความรู้ไปใช้ประโยชน์ ดังนี้

ผลการเลื่อนระดับ

สรุปภาพรวมผลสัมฤทธิ์ เทียบตัวชี้วัดผลสัมฤทธิ์โครงการ

➤ กลุ่มเสริมสร้างความเข้มแข็งด้านการบัญชี

กลุ่ม	สหกรณ์ เข้า โครงการ (แห่ง)	เลื่อนระดับ		ตัวชี้วัดผลสัมฤทธิ์โครงการ	
		แห่ง	ร้อยละ		
1. ไม่มีพนักงานบัญชี	63	12	19.05	มีการจัดจ้างพนักงานบัญชี ร้อยละ 10	●
2. จัดทำบัญชีไม่ได้	23	4	17.39	สามารถจัดทำบัญชีได้ ร้อยละ 30	●
3. จัดทำบัญชีได้แต่จัดทำงบการเงินไม่ได้	62	-	-	สามารถจัดทำงบการเงินได้ ร้อยละ 20	●
4. ใช้ IT แต่ดำเนินงานไม่เป็นปัจจุบัน	18	2	11.11	ดำเนินงานเป็นปัจจุบันมีสถานะปรับเปลี่ยนร้อยละ 50	●
รวม	166	18	10.84		

➤ กลุ่มพัฒนาศักยภาพการบริหารจัดการด้านการเงินการบัญชี

กลุ่ม	สหกรณ์ เข้า โครงการ (แห่ง)	การข้อมูลไปใช้ในการบริหารงานฯ		ตัวชี้วัดผลสัมฤทธิ์โครงการ	
		แห่ง	ร้อยละ		
5. จัดทำบัญชีได้และงบการเงินได้ (Manual)	11	11	100	นำข้อมูลทางการเงินไปใช้ในการบริหารได้ร้อยละ 20	●
6. ใช้ IT และดำเนินงานเป็นปัจจุบัน	39	39	100	นำข้อมูลไปใช้ในการบริหารงานเพื่อให้สหกรณ์และกลุ่มฯ มีระบบการควบคุมภายในที่ดีมีประสิทธิภาพ ร้อยละ 50	●
รวม	50	50	100		



ผลการนำความรู้ไปใช้ประโยชน์

สรุปภาพรวมการนำข้อมูลไปใช้ประโยชน์ตามตัวชี้วัดงบประมาณ

กลุ่ม	ผลการอบรม		การติดตามประเมินผล					
			จำนวนที่ติดตาม		การนำความรู้ไปใช้ประโยชน์		ร้อยละ	ผ่าน/ไม่ผ่าน
	แห่ง	คน	แห่ง	คน	แห่ง	คน	เทียบจำนวนที่อบรม	
1. ไม่มีพนักงานบัญชี	63	282	63	282	63	161	57.09	●
2. จัดทำบัญชีไม่ได้	23	92	23	92	14	56	60.87	●
3. จัดทำบัญชีได้แต่จัดหางบการเงินไม่ได้	62	248	62	248	45	180	72.58	●
4. ใช้ IT แต่ดำเนินงานไม่เป็นปัจจุบัน	18	72	18	72	11	44	61.11	●
5. จัดทำบัญชีและงบการเงินได้ (Manual)	11	44	11	44	11	47	85.46	●
6. ใช้ IT และดำเนินงานเป็นปัจจุบัน	39	156	39	156	39	183	93.85	●
7. พัฒนาศักยภาพการบริหารจัดการด้านการเงินการบัญชี (ผู้จัดการ กลุ่ม 5 – 6)		50		50		50	100.0	●
รวม	216	944	216	944	183	721	76.38	

- จำนวนที่อบรมทั้งสิ้น 216 แห่ง 944 คน
- จำนวนที่ติดตาม 216 แห่ง 944 คน
- นำความรู้ไปใช้ประโยชน์ได้ 183 แห่ง 721 คน คิดเป็นร้อยละ 84.72 แห่ง และร้อยละ 76.38 ของจำนวนที่อบรมทั้งสิ้น

ตัวชี้วัดเชิงคุณภาพ : ร้อยละ 70 ของกลุ่มเป้าหมายที่ผ่านการฝึกอบรมสามารถนำความรู้ไปใช้ประโยชน์ได้

หมายเหตุ : ● ผ่าน ● ไม่ผ่าน



งบประมาณ

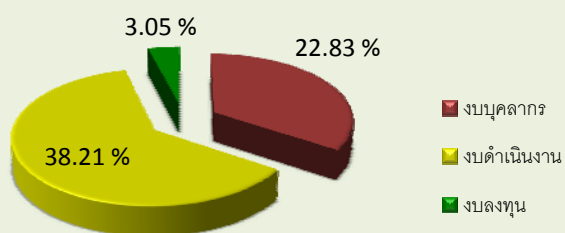


การใช้จ่ายงบประมาณประจำปี 2559 ของสำนักงานตรวจบัญชีสหกรณ์ที่ 9 และสำนักงาน
ในเขตพื้นที่ความรับผิดชอบ

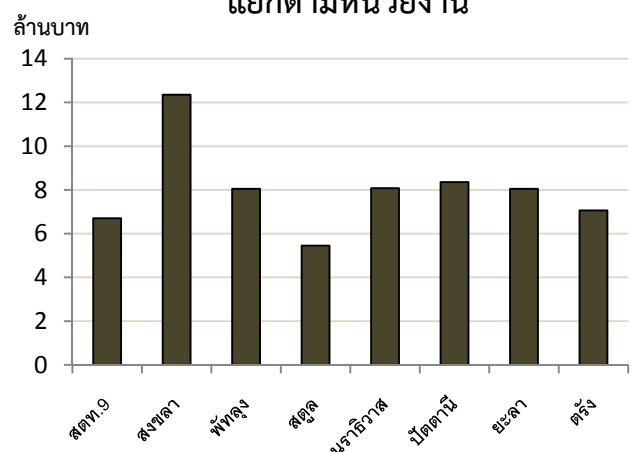
หน่วย : ล้านบาท

หน่วยงาน	งบบุคลากร	งบดำเนินงาน	ลงทุน	รวม
สตท.9	1.69	4.96	0.06	6.70
สงขลา	5.11	6.37	0.87	12.35
พัทลุง	3.92	4.05	0.08	8.05
สตูล	1.81	2.74	0.90	5.45
นราธิวาส	2.34	5.66	0.08	8.08
ปัตตานี	2.38	5.07	0.90	8.36
ยะลา	2.59	5.37	0.08	8.05
ตรัง	2.99	3.99	0.08	7.06
รวมทั้งสิ้น	22.83	38.21	3.05	64.10

แยกตามประเภท



แยกตามหน่วยงาน



ภาพรวมภาวะเศรษฐกิจ

ประจำปี 2559



ข้อมูลทั่วไป ณ 30 กันยายน 2559



สหกรณ์/กลุ่มฯ ที่ต้องตรวจสอบ (แห่ง)		แสดงความเห็นต่อ งบการเงิน (แห่ง)
- กลุ่มพร้อมรับการตรวจสอบ	232	230
- กลุ่มไม่พร้อมรับการตรวจสอบ	355	280
- กลุ่มจัดตั้งใหม่	19	16
- กลุ่มอาจถูกสั่งเลิก	19	3
รวม	625	529 (ร้อยละ 84.64)

ประเภท	จำนวน (แห่ง)	สมาชิก (คน)	ร้อยละ
ภาคการเกษตร	316	366,814	59.59
เกษตร	309	364,580	
ประมง	6	1,723	
นิคม	1	511	
นอกภาคเกษตร	126	233,471	37.93
ร้านค้า	9	12,658	
บริการ	65	106,082	
ออมทรัพย์	40	104,796	
เครดิตยูเนียน	12	9,935	
กลุ่มเกษตรกร	87	15,251	2.48

ชั้นคุณภาพการควบคุมภายใน (529 แห่ง)		
ดีมาก	53	10.02
ดี	252	47.64
พอใช้	128	24.20
ต้องปรับปรุง	17	3.21
ไม่มีการควบคุมภายใน	79	14.93

ณ 30 กันยายน 2559 มีจำนวนสหกรณ์และกลุ่มเกษตรกรที่ต้องตรวจสอบทั้งสิ้น จำนวน 625 แห่ง (528 สก./97ก.) สามารถแสดงความเห็นต่องบการเงินได้ทั้งสิ้น จำนวน 529 แห่ง (442 สก./87ก.) สมาชิกรวมทั้งสิ้น จำนวน 615,536 คน แยกเป็นสหกรณ์ภาคการเกษตร จำนวน 316 แห่ง มีสมาชิกจำนวน 366,814 คน (ร้อยละ 59.59) สหกรณ์นอกภาคเกษตร จำนวน 126 แห่ง มีสมาชิกจำนวน 233,471 คน (ร้อยละ 37.93) และกลุ่มเกษตรกร จำนวน 87 แห่ง มีสมาชิกจำนวน 15,251 คน (ร้อยละ 2.48) สหกรณ์และกลุ่มเกษตรกร การควบคุมภายในส่วนใหญ่อยู่ในระดับดี ร้อยละ 47.64 รองลงมาในระดับพอใช้ ร้อยละ 24.20 ไม่มีการควบคุมภายใน ร้อยละ 14.93 ระดับดีมาก ร้อยละ 10.02 และต้องปรับปรุง ร้อยละ 3.21

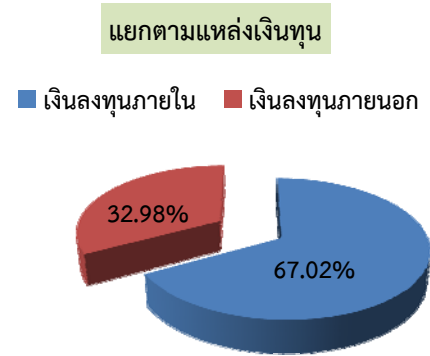




ภาวะเศรษฐกิจทางการเงินสหกรณ์และกลุ่มเกษตรกรในพื้นที่ สตท.9 ปีงบประมาณ 2559

ความเพียงพอของเงินทุนต่อความเสี่ยง (Capital Strength)

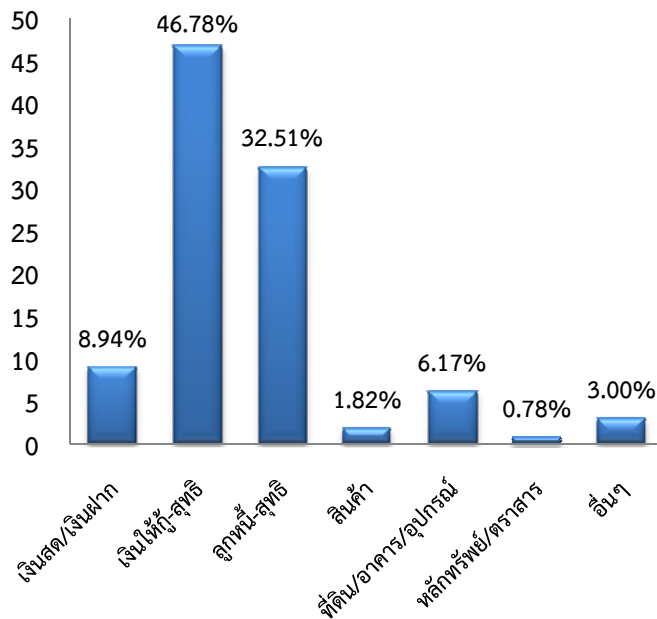
ทุนดำเนินงาน 39,934.68 ล้านบาท			
รายการ	สหกรณ์	กลุ่มฯ	รวม
- สินทรัพย์	39,390.38	544.30	39,934.68
- หนี้สิน	25,985.73	365.31	26,351.04
- ทุน	13,404.65	178.99	13,583.64
แหล่งเงินทุน			
- ทุนภายใน (%)	67.25	50.59	67.02
- ทุนภายนอก (%)	32.75	49.41	32.98
ลงทุนในลูกหนี้ (ลบ.)	31,385.61	276.31	31,661.92
ลงทุนในเงินฝาก (ลบ.)	3,306.30	108.27	3,414.57
ลงทุนในหลักทรัพย์ (ลบ.)	311.23	0.18	311.41
ลูกหนี้ NPL (ลบ.)	684.71	0.20	684.91
ทุนสำรอง (ลบ.)	1,792.62	58.03	1,850.65



ผลการวิเคราะห์ข้อมูลพบว่าสหกรณ์/กลุ่มเกษตรกรในพื้นที่ สตท.9 มีทุนดำเนินงาน 39,934.68 ล้านบาท ส่วนใหญ่เป็นแหล่งเงินทุนภายใน 26,765.05 ล้านบาท (ร้อยละ 67.02) ประกอบด้วย ทุนของสหกรณ์/กลุ่มเกษตรกร 13,583.64 ล้านบาท เงินรับฝาก 13,181.41 ล้านบาท และแหล่งเงินทุนภายนอก (ร้อยละ 32.98) ประกอบด้วยเงินกู้ยืมและอื่นๆ 13,169.63 ล้านบาท การใช้เงินทุน ส่วนใหญ่ลงทุนไปกับลูกหนี้มากที่สุด จำนวน 31,661.92 ล้านบาท หรือร้อยละ 79.28 ของทุนดำเนินงานทั้งสิ้น หากพิจารณาถึงความเข้มแข็งและเพียงพอของเงินทุนต่อความเสี่ยง มีสัดส่วนหนี้สินต่อทุน 1.94 เท่า เจ้าหนี้ยังมีความเสี่ยง เนื่องจากทุนของสหกรณ์/กลุ่มเกษตรกร ไม่สามารถคุ้มครองหนี้สินทั้งสิ้นได้ ในหนี้สินดังกล่าว เป็นเงินรับฝาก ร้อยละ 57.17 ของหนี้สินทั้งสิ้น นอกจากนี้มีทุนสำรองต่อสินทรัพย์ทั้งสิ้น 0.05 เท่า และมีอัตราผลตอบแทนต่อส่วนของทุน ร้อยละ 6.31



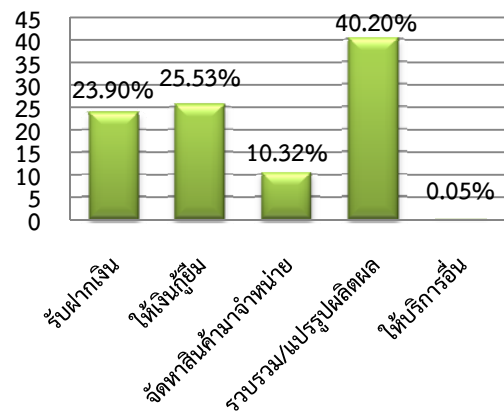
คุณภาพสินทรัพย์ (Asset Quality)



สินทรัพย์ของสหกรณ์/กลุ่มเกษตรกร จำนวน 39,934.68 ล้านบาท นำไปลงทุน ในรูปของลูกหนี้เงินกู้ 18,680.97 ล้านบาท (ร้อยละ 46.78) รองลงมาลงทุนในลูกหนี้อื่นๆ 12,980.95 ล้านบาท (ร้อยละ 32.51) เงินสด/เงินฝาก 3,573.24 ล้านบาท (ร้อยละ 8.94) ที่ดิน/อาคาร/อุปกรณ์ 2,463.72 ล้านบาท (ร้อยละ 6.17) สินค้า 725.60 ล้านบาท (ร้อยละ 1.82) ที่เหลือลงทุนในหลักทรัพย์/ตราสาร และอื่นๆ ทั้งนี้หนี้ที่ไม่ก่อให้เกิดรายได้ (NPL) 684.91 ล้านบาท หรือคิดเป็นร้อยละ 2.16 ของจำนวนลูกหนี้ทั้งสิ้น

ความสามารถในการบริหารจัดการ (Management Ability)

ปริมาณธุรกิจ = 42,290.13 ล้านบาท/ปี			
รายการ	สหกรณ์	กลุ่มฯ	ร้อยละ
มูลค่าทั้งสิ้น (ลบ.)	41,106.66	1,183.47	
- รับฝากเงิน	10,017.79	90.69	23.90
- ให้เงินกู้ยืม	10,682.04	113.08	25.53
- จัดสินค้ำมา จำหน่าย	4,321.96	43.48	10.32
- รวบรวม/แปรรูป ผลิตภัณฑ์	16,063.18	935.80	40.20
- ให้บริการอื่น	21.69	0.41	0.05

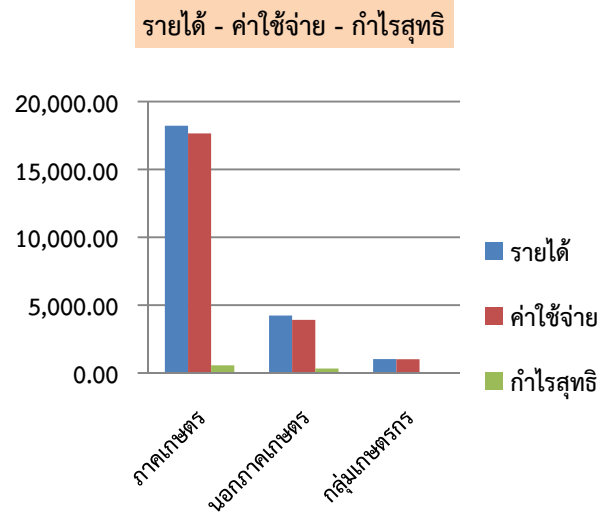
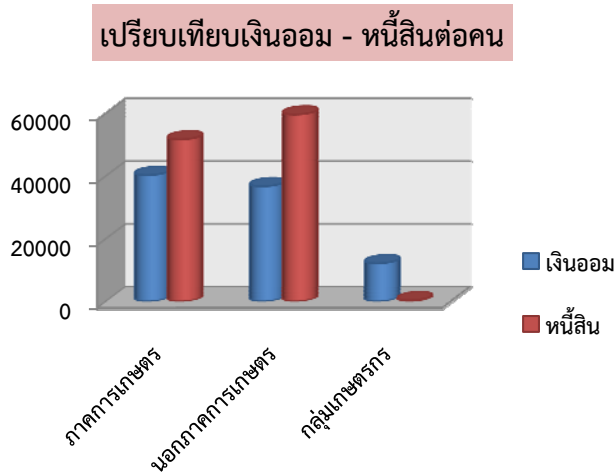


ลักษณะธุรกิจของสหกรณ์/กลุ่มเกษตรกร ดำเนินธุรกิจ 5 ด้าน มีมูลค่ารวม 42,290.13 ล้านบาท ต่อปี หรือ 3,524.17 ล้านบาทต่อเดือน ประกอบด้วยธุรกิจรวบรวม/แปรรูปผลิตภัณฑ์มากที่สุด 16,998.98 ล้านบาท (ร้อยละ 40.20) ให้เงินกู้ยืม 10,795.12 ล้านบาท (ร้อยละ 25.53) รับฝากเงิน 10,108.48 ล้านบาท (ร้อยละ 23.90) จัดหาสินค้ำมาจำหน่าย 4,365.44 ล้านบาท (ร้อยละ 10.32) และให้บริการอื่น 22.11 ล้านบาท (ร้อยละ 0.05)



ความสามารถในการทำกำไร (Earning Sufficiency)

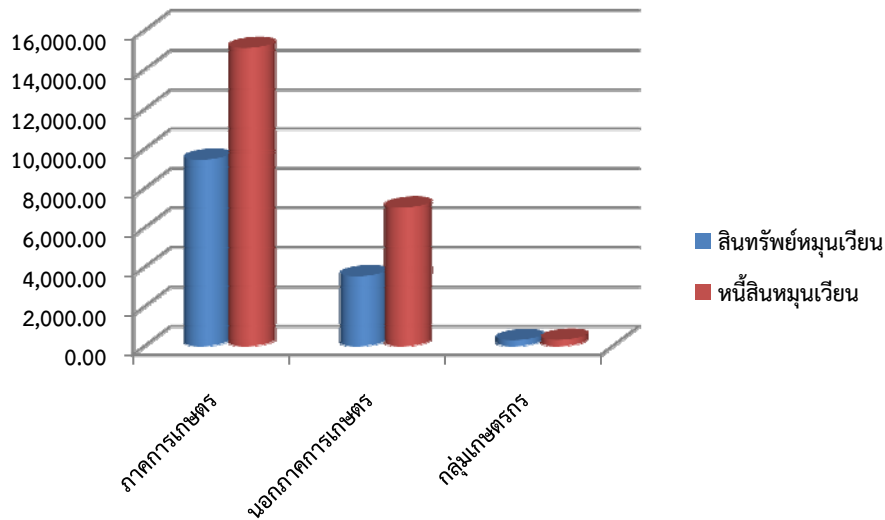
ผลการดำเนินงาน (กำไรสุทธิ = 892.30 ล้านบาท)		
รายการ	สหกรณ์	กลุ่มฯ
- รายได้รวม	22,454.67	1,027.45
- ค่าใช้จ่ายรวม	21,574.20	1,015.62
- กำไรสุทธิ	880.47	11.83
รายการ		(บาท : คน)
รายได้รวมเฉลี่ย		38,149.06
ค่าใช้จ่ายรวมเฉลี่ย		36,699.43
กำไรสุทธิเฉลี่ย		1,449.63
เงินออมเฉลี่ย		38,210.00
หนี้สินเฉลี่ย		53,887.08



โดยภาพรวม สหกรณ์/กลุ่มเกษตรกรมีความสามารถในการทำกำไร แต่เป็นสัดส่วนที่น้อยเมื่อเทียบกับรายได้รวมทั้งสิ้น นั่นคือสามารถทำกำไรได้เพียง ร้อยละ 3.80 เท่านั้น และหากพิจารณาเปรียบเทียบสัดส่วนปริมาณเงินออมกับหนี้สินของสมาชิกแล้ว ปรากฏว่าสมาชิกมีเงินออมเฉลี่ย 38,210.00 บาท/คน ในขณะที่มีหนี้เฉลี่ย 53,887.08 บาท/คน โดยสมาชิกนอกภาคการเกษตรจะมีอัตราส่วนหนี้สินต่อเงินออมสูงกว่าสมาชิกภาคการเกษตรและ กลุ่มเกษตรกรเป็นการสะท้อนถึงกำลังความสามารถชำระหนี้ของสมาชิกในอนาคตที่อาจส่งผลกระทบต่อการบริหารงานของสหกรณ์/กลุ่มเกษตรกร รวมถึง ต้องระมัดระวังในเรื่องของค่าใช้จ่ายให้เหมาะสม เนื่องจากมีอัตราค่าใช้จ่ายรวมต่อรายได้รวมค่อนข้างสูง ที่ร้อยละ 96.20



สภาพคล่องทางการเงิน (Liquidity)



สภาพคล่องทางการเงินของสหกรณ์/กลุ่มเกษตรกรในพื้นที่ สตท.9 ในภาพรวมมีสภาพคล่องทางการเงินค่อนข้างต่ำ คือมีสัดส่วนของสินทรัพย์หมุนเวียนต่อหนี้สินหมุนเวียน 0.59 เท่า จะเห็นว่าสหกรณ์/กลุ่มเกษตรกร มีสินทรัพย์หมุนเวียนไม่เพียงพอที่จะชำระหนี้ระยะสั้นและสินทรัพย์หมุนเวียนส่วนใหญ่เป็นลูกหนี้ ดังนั้นสภาพคล่องทางการเงินจึงขึ้นอยู่กับประสิทธิภาพในการบริหารลูกหนี้เป็นสำคัญ

ความเสี่ยง (Sensitivity)

ผลกระทบจากราคายางพาราตกต่ำ มีผลให้รายได้ของเกษตรกรซึ่งเป็นสมาชิกของสหกรณ์ภาคการเกษตรลดน้อยลง กระทบต่อความสามารถในการชำระหนี้ รวมทั้งสหกรณ์ที่ดำเนินธุรกิจในการรวบรวม/แปรรูปยางพาราได้รับผลกระทบโดยตรง และปัญหาความไม่สงบในพื้นที่จังหวัดชายแดนภาคใต้ ส่งผลต่อการดำเนินธุรกิจของสถาบันเกษตรกรในพื้นที่ดังกล่าว



ภาคผนวก



ภาพกิจกรรม

ประชุมข้าราชการในพื้นที่ เพื่อรับนโยบาย อตส. (20 ตุลาคม 2558)



วันพระบิดาแห่งฝนหลวง (14 พฤศจิกายน 2558)



พิธีถวายสัตย์ปฏิญาณ (3 ธันวาคม 2558)



วันพ่อแห่งชาติ (5 ธันวาคม 2558)



Mindfulness กับการพัฒนาศักยภาพของตนเองและการประยุกต์ใช้ (23 พฤษภาคม 2559)



กิจกรรมวันต้นไม้ประจำปีของชาติ (24 พฤษภาคม 2559)



กิจกรรมปลูกป่าชายเลน (25 มิถุนายน 2559)



กิจกรรมฝึกอาชีพ เสริมรายได้ลดค่าใช้จ่าย (3 สิงหาคม 2559)

